

上野原市洪水ハザードマップ

※既刊の土砂災害ハザードマップもご参照ください。
お問い合わせ先：上野原市役所【代表】TEL 0554-62-3111【危機管理室危機管理担当】TEL 0554-62-3145 令和6年3月作成


洪水ハザードマップについて

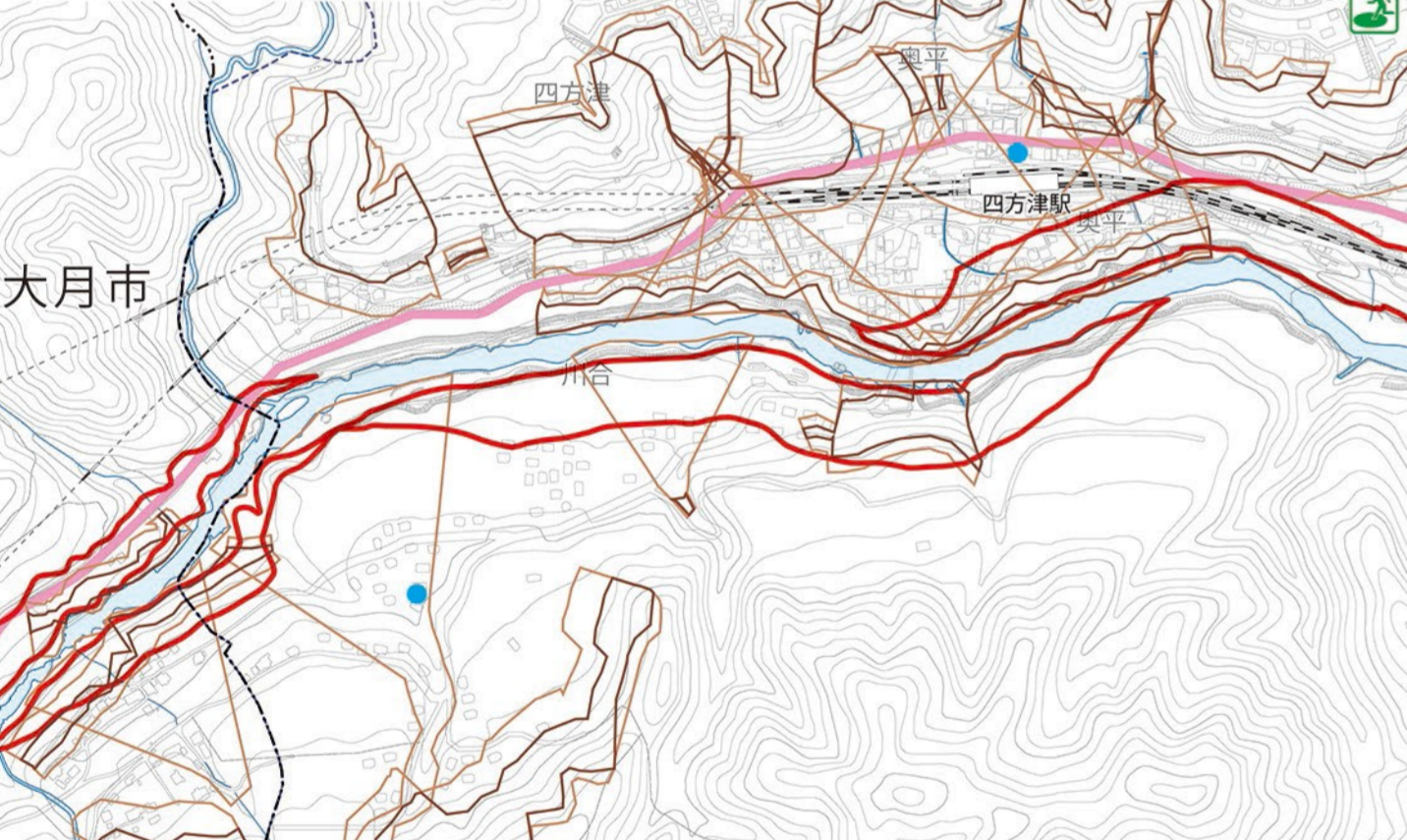
桂川周辺地域について、山梨県が指定した「浸水想定区域」を色分けして記載しております。
桂川が、おおむね 1000 年に一回降ると予想される雨量により増水し、溢水や堤防が決壊した場合等の洪水氾濫予想（令和4年9月山梨県が公表）に基づいて、浸水の範囲とその深さを示しております。
台風や大雨などの河川の氾濫の恐れがあるときは、高齢者等避難、避難指示が出ますが、各地域での雨の降り方が異なりますので、日頃から家の周りの浸水状況に注意し、危険と判断したら、早めの自主避難をしましょう。

このマップの使い方

- 自宅周辺の危険な箇所を確認する**
 あなたの家や良く行く場所を地図上でさがしましょう。
 あなたの家や良く行く場所の周辺には、危険な箇所がありますか？
 ※洪水浸水想定区域の他に、土砂災害警戒区域にも注意しましょう。
- 避難場所までの経路を確認しましょう**
 あなたの家から避難場所まで、どのくらい時間がかかりますか？
 避難場所までの経路に土砂災害の危険な場所、水路やいつも冠水する道路がありますか？
 ※市が指定した避難場所に行けない時に、安全を確保できる場所も確認しておきましょう。
- 実際に避難場所まで歩いてみましょう**
 避難場所までの経路にある危険な場所をチェックしましょう。
 危険な場所 □ 道路の側溝、用水路、高い崖、谷の出口
 夜間でも避難できるような街灯はありますか？
 避難経路沿いに避難を呼びかけていく住宅等がありますか？
- 我が家の避難計画をたてましょう**
 避難場所までの所要時間や危険箇所の状況から、いつ避難するかをきめておきましょう。
 避難を判断するために必要な情報の入手先を確認しましょう。
 非常持ち出し品・非常備蓄品の準備と確認をしましょう。

避難所・避難場所の一覧

https://www.city.uenohara.yamanashi.jp/site/bousai/106716.html

 上野原市内の避難所・避難場所、それらの住所を確認できます。



安全な避難のため、警戒レベルを活用しましょう！

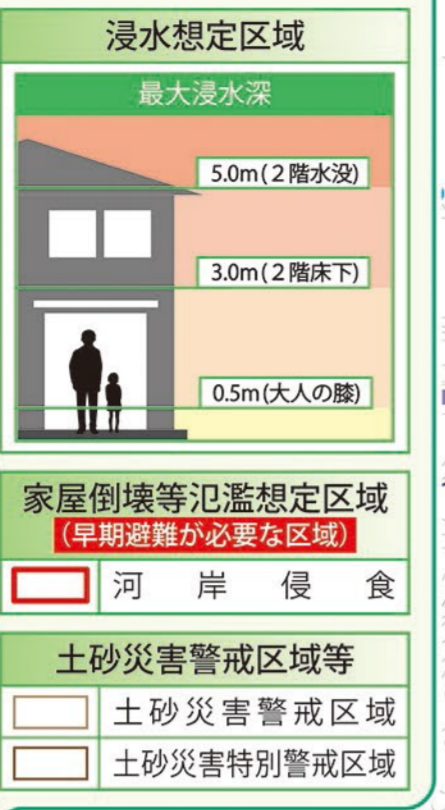
土砂災害や水害の危険があるときには、市から避難指示（警戒レベル4）や高齢者等避難（警戒レベル3）等が発令されます。市からの避難情報にあわせて、速やかに安全な場所へ避難しましょう。また、警戒レベル相当の防災気象情報も参考にしましょう。

| 警戒レベル | 状況 | みなさんがとるべき行動 | 避難行動をとる際に参考とする防災気象情報等 |
|---------------|--------------|----------------|---|
| 5 緊急安全確保※1 | 災害発生または切迫 | 命の危険 直ちに安全確保！ | ・大雨特別警戒 ・氾濫発生情報 |
| 4 避難指示 | 災害のおそれ高い | 危険な場所から全員避難 | ・土砂災害警戒情報 ・危険度分布※2「非常に危険」 ・氾濫危険情報 |
| 3 高齢者等避難 | 災害のおそれあり | 危険な場所から高齢者等は避難 | ・大雨警報（土砂災害） ・危険度分布「警戒」 ・洪水警報 ・氾濫警戒情報 |
| 2 | 気象状況悪化 | 自らの避難行動を確認 | ・危険度分布「注意」 ・氾濫注意情報 ・大雨注意報・洪水注意報 |
| 1 | 今後気象状況悪化のおそれ | 災害への心構えを高める | 早期注意情報（警報発の可能性） |

※1 市町村が災害の状況を確実に把握できるものではない等の理由から、警戒レベル5は必ず発令されるものではない
 ※2 危険度分布は気象庁が公表している土砂災害、浸水害、洪水災害の危険度の高まりを面的に表示したものである

凡例

- | | |
|--|--------------------|
| | 避難所・避難場所 |
| | 洪水時に利用できない避難所・避難場所 |
| | 市役所 |
| | 消防団詰所 |
| | 国道 |
| | 高速道路 |
| | 鉄道 |
| | 市町村境 |
| | 行政区境 |
| | 水位観測所 |
| | 水位観測所（水位計） |
| | 河川カメラ |



マイ・タイムラインの作成

上野原 マイタイムライン

マイ・タイムラインとは、大雨や台風の接近にそなえて、「いつ」、「何をやるのか」を整理した個人の防災計画です。自分（家族）がとる行動を時系列に整理し、あらかじめ取りまとめておくことで、自分（家族）の行動のチェックリスト、または判断サポートツールとして役立てることができます。

上野原市からの情報提供

上野原市の災害関連情報や防犯情報など、防災行政無線の放送内容をメール、LINE でお知らせします。

行政防災うえのはらメール

- 次の登録用メールアドレスに、件名・本文を入力せずメールを送信してください。
- 返信されたメールに記載されたアドレスからインターネットへ接続
- 設定内容「メールアドレス」を確認し、「登録」をクリック
- 登録完了メールが届けば登録完了

上野原 防災ライン

- #### 上野原市公式 LINE からの受信設定方法
- LINE で友だち追加
 - 友だち追加後、「防災・緊急情報」の受信設定

避難の心得

避難を開始するときの心得

日頃から避難に必要なものを整理しておくとともに、避難の手順について家庭で話し合いをしておくこと、いざというとき、あわてずに避難ができます。また、避難するときには、ラジオや広報車からの情報を確認し、ひとりで行かせず、必ずグループで行動しましょう。

最新情報の収集

テレビ、ラジオ、インターネットで最新の気象情報、災害情報、避難情報に注意しましょう。
 ※情報の入手先は「裏面」を参考に！

避難の呼びかけに注意

危険が迫ったときには、市役所や消防署などから避難の呼びかけをすることがあります。呼びかけがあった場合には、速やかに避難しましょう。

屋外の状況に注意

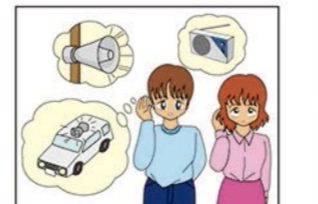
避難場所までの移動がかえって危険であると感じるときには、近くの頑丈な建物や2階以上の山から離れた部屋に移動しましょう。

避難する前に、もう一度火元の確認を

ガスの元栓、電気のブレーカーも忘れず止めましょう。

動きやすい格好、2人以上での避難

避難するときには、動きやすい格好で、2人以上での行動を心がけましょう。



避難のときに注意する場所

避難場所までの路上には、いろいろな危険が潜んでいます。日頃から身の回りの様子を観察し、大雨のときに危険な場所を確認しておきましょう。特に、大雨のときに田んぼの見回りなどで増水した川や水路に近づくことは危険です。

水路の周辺

水路には、ガードレールなどの防護柵がないことがあります。また、側溝にフタがないところがあります。浸水時には、水路や側溝の場所が分からなくなり、流される危険があります。

土砂災害

渓流や「がけ」は、大雨が降ると土砂が崩れたり、崩れるおそれがあります。大雨のときには近づかないようにしましょう。

橋

洪水や土砂流によって、橋が流出することがあります。橋を渡らないで避難場所へ行く経路を普段から考えておきましょう。橋を渡らない地域では、早めの避難を考えましょう。

浸水しやすい場所

周辺よりも低くなっているところは、水がたまりやすいため注意が必要です。特に、大雨のときの車の地下道の通過は、非常に危険ですので、十分に注意してください。

災害時要援護者への避難の協力

お年寄りや乳幼児、障がいのある人は、早めの避難が必要です。日頃から地域でのコミュニケーションをはかり、災害時に円滑な避難ができるように心がけましょう。

高齢の方や病氣の方には

背負ったり、ひじや肩につかまってもらったりして誘導しましょう。常備薬は忘れずに。

身体の不自由な方には

それぞれの人に適した誘導方法を確認し、早めの避難を心がけましょう。車椅子の場合、階段では必ず3~4人で協力し、上がる時は前向きに、下るときは後ろ向きにして、恐怖感を与えないようにしましょう。

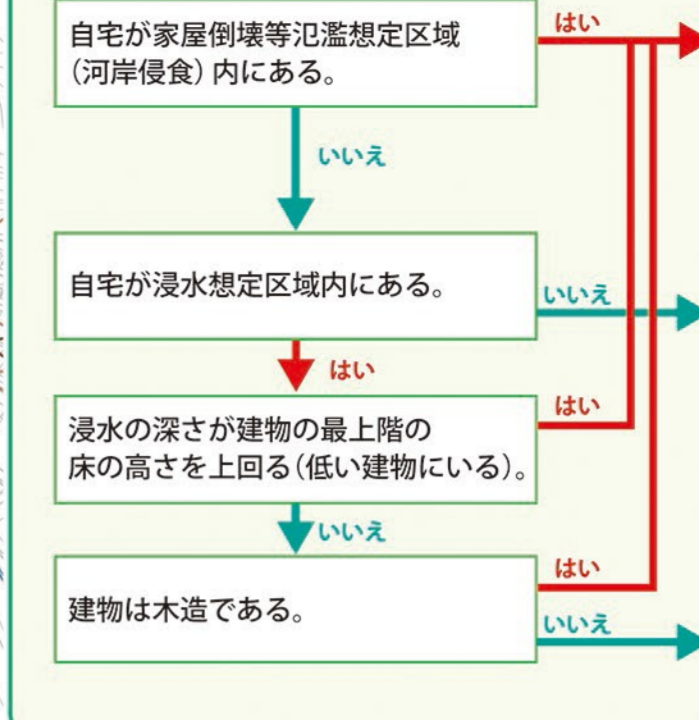
目、耳の不自由な方には

誘導するときには、声をかけながら杖を持っていない腕のひじのあたりに軽く触れるか、腕を握ってゆっくり歩きましょう。手話、筆談、身振りなどで現在の状況を知らせましょう。

妊婦の方や乳幼児には

困っていることがないか声をかけ、避難場所まで一緒に行動しましょう。

洪水時の避難フロー



- 立退き避難**
洪水が発生した場合、自宅に留まることは危険です。近隣の安全な場所や堅牢な建物へ移動しましょう。
- 屋内待機**
むやみやたらな外出は控えましょう。
- 垂直避難**
洪水が起きても、自宅の上階に移動すれば浸水を免れることができます。

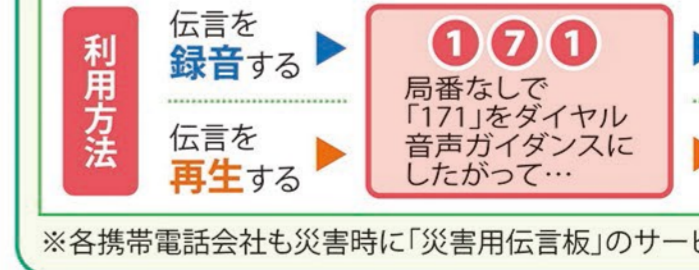
早期に避難が必要な区域



家屋が倒壊するような「河岸侵食」が発生するおそれがある区域です。地面が削られ家屋は建物ごと崩落するおそれがあるため、早期の立退き避難が必要です。

災害用伝言ダイヤル171

災害時にNTTより提供される「声の伝言板」です。使用方法を知っておきましょう。
 ※サービス開始は、テレビ・ラジオなどで通知されます。



関係連絡先

| | |
|------------------------|--|
| 行政・防災関係 | |
| 上野原市役所 | 0554-62-3111 |
| 山梨県富士・東部建設事務所 | 0554-22-7800 |
| ライフライン関係 | |
| NTT東日本 | 113（局番なし） 0120-444-113（携帯・PHS） 0120-000-113（ひかり電話） |
| 東京電力パワーグリッド（停電等） | 0120-995-007 |
| 東部地域広域水道企業団 | 0554-22-0099 |
| 上野原市役所生活環境課跡地水道担当（備前水） | 0554-62-3114 |
| 上野原市役所生活環境課下水道担当（下水道） | 0554-62-3114 |
| 消防・警察関係 | |
| 上野原市消防署 | 0554-62-4111 |
| 上野原警察署 | 0554-63-0110 |
| 上野原市立病院 | 0554-62-5121 |

水位観測所、河川カメラの情報

川の防災情報

https://www.river.go.jp/index
 水位情報や監視カメラの映像などが見れます。

山梨県総合河川情報システム

http://www3.pref.yamanashi.jp/yamanashiweb/
 県内の雨量・水位情報がリアルタイムで確認できます。