

# UENOHARA

広報うえのはら

～頑張るあなたを応援する情報誌～

Public  
Relations

3

2023年  
No.217



ご利用ください  
広報うえのはら  
**おトククーポン**

27ページ左端に掲載  
ご覧ください!!

ユネスコ無形文化遺産登録

無生野の大念仏



3

無

# 無上聖大念佛

コロナ禍を経て3年ぶりに祈り、踊る——

## ユネスコ 無形文化遺産登録 無生野の大念仏

**念** 仏の声とともに、太鼓と鉦かねの音が鳴り響く——。

2月5日(日)午後7時30分から、秋山地区無生野むしよのの無生野集会所で「無生野の大念仏」が行われました。コロナ禍のため令和2年2月を最後に中断していましたが、マスクの着用や観覧者の制限などの感染症対策を講じて、3年ぶりに実施されました。

無生野の大念仏は、「踊り念仏」や「念仏踊り」という民俗芸能の一つです。一説では、鎌倉時代の護良親王とその寵愛を受けたひなづる姫、その王子への追善供養にちなむものともいわれています。完全に残るものとしては県下唯一の踊り念仏で、毎年2月と8月に行われています。

集会所では、「道場」と呼ばれる舞台に御幣などが飾り付けられ、中心に据えられた親柱の根本

に、太鼓や鉦などの鳴らしものが置かれます。参加者が念仏を唱える中、太鼓や鉦を打ち鳴らし、白装束を着た地元の人々が締太鼓や太刀を持って踊ります。

「二本太刀」「二本太刀」「ぶつぱらい」「教主の祈禱」などの演目を、1時間〜1時間半ほどかけて行っています。

昭和35年に県指定無形民俗文化財、平成7年に国指定重要無形民俗文化財に指定された無生野の大念仏。令和4年には、全国41の「風流踊ふうりゅうおどり」の一つとしてユネスコ無形文化遺産にも登録されました。

3年ぶりで、ユネスコ登録後初めてとなる大念仏には、20代の若者二人も参加。無生野大念仏保存会のみなさんが大切に守ってきた伝統文化は、世界的に評価されるものへと昇華し、後世へと受け継がれていきます。



無生野大念仏保存会  
はらだすみはる  
会長 原田住治さん

### 先人の遺した宝を伝えていきたい

3年ぶりの大念仏で、ユネスコ登録後初めてということもあってプレッシャーもありましたが、地域のみなさんのご協力のもと、無事に終えることができ嬉しく思います。

若い人が参加すれば地域の交流にもなるし、この場を大切にしていきたいと思います。これからも、地域のみなさんとともに大念仏を継承していき、気軽に来ていただける場となれば嬉しい。先人の遺した宝を伝えていきたいと思うし、それが努めだと思っています。

(2月5日、大念仏を終えて)



1



4



2

【写真1】一本太刀。太鼓振り、棒振り、太刀振りの3人の演者が大太鼓の周りを踊る。【表紙・写真2】二本太刀。太鼓振り、太刀振りの2人で大太鼓の周りを踊る。2本の太刀を斬り下ろし、太鼓で受け止める。【写真3】ぶっばらい。病人に扮した者の寝床を演者が飛び越え、最後には棒振りが掛け布団をはねのける。【写真4】教主の祈祷。ぶっばらいのあと、寝床の枕元で病気平癒などの祈祷を行う。【写真5】親柱につけられた御札は参加者に配られる。【写真6】集会所の玄関に飾られた提灯。提灯や垂れ幕の表記は「無上野」となっている。



6



5



# 上野原市 ふるさとと納税



●問い合わせ 政策秘書課秘書広報担当 (☎ 62-3191)

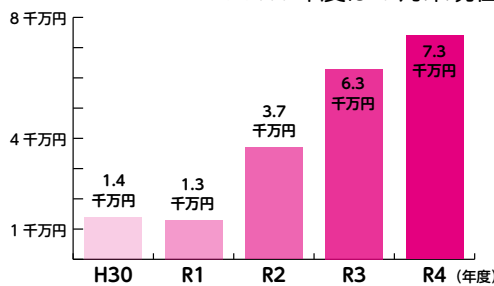
## 寄附額は過去最高に

ここ数年、本市への寄附額は増加傾向にあり、令和4年度は過去最高額を記録しています。

お礼の品の提供にご協力いただいている事業者さんが増え続け、42事業者となり、およそ200品を提供いただいています。

## ふるさと納税（寄附額）の推移

※ R4年度は1月末現在



## 市税の流出額

寄附額が増加傾向にある一方、ふるさと納税によって、他の自治体へ流出する額（寄附金の税額控除による市税の減収分）も増加しています。ただし、本市は、地方交付税交付団体のため、ふるさと納税による市税減収額の75%

が、地方交付税により国から補填されます。

## ふるさと納税による市税の流出額

年度	流出額
R4	2.6 千万円
R3	2.0 千万円
R2	1.5 千万円
R1	1.5 千万円
H30	1.2 千万円

## 寄附金の目的別寄附額

寄附者さんは、ふるさと納税をする際に、5つの寄附目的の中から使い道を指定します。市は、基金に積み立てるなどして、各種事業の財源に活用しています。令和3年度末の基金残高は、左の表のとおりです。

## 令和3年度末の基金残高

寄附目的	基金残高
産業の振興	2,717 万円
自然環境の保全	3,852 万円
医療または福祉の充実	2,945 万円
教育または文化の振興	1,570 万円
その他市長が必要と認める事業	3,015 万円
基金残高総額	1 億 4,099 万円

## 寄附金を活用して 整備しました



市役所敷地内広場

▼読み聞かせの様子



市立図書館屋上庭園

▲子どもたちが遊ぶ様子

### 寄附金の使い道

寄附金は、市内のニーズと寄附者さんが指定した寄附目的に沿って活用しています。市の財源だけでは困難な事業も、寄附者さんの支援のおかげで実現できています。

- ◆産業の振興
  - ・商店街街路灯補助金
  - ・キヌア栽培奨励補助事業
- ◆医療または福祉の充実
  - ・母子手帳アプリ導入
- ◆教育または文化の振興
  - ・実用英語技能検定助成事業

## 寄附者さんからのメッセージ

### 「上野原での経験が今の私をつくった」

東京オリンピック開催を間近に控えた昭和39年4月、私は新任教師として上野原中学校に赴任。大学で教職を学んでいましたが、教師の道は深く、生徒に教えるというより教わる日々。それでも、大学を卒業したばかりの若い先生というだけで生徒は懸命についてきてくれました。しかし、半年が過ぎる頃には、生徒に実力の無さを悟られることとなり悩む毎日。しかし、生徒や教師仲間とともに過ごすうちに、自分の力だけではなく、周りの人々が持っている力と協調・協働しながら、教育を進める必要性を感じるようになりました。上野原中学校で得た考え方が、今の私の基礎となり、今は何事も自分だけでは結論を出さずに協調・協働しながら事業を進めています。上野原市に感謝。上野原市の発展のために役立ててください。

株式会社ミラプロ  
取締役会長 津金洋一さん



### 寄附者さんの想い

ふるさと納税制度は、「生まれ育った故郷に貢献できる制度」、「応援したい自治体から自らの意思で選ぶことができる制度」として創設されました。上野原市への寄附者さんからのメッセージを見ると、出身地への想いから寄附いただいた人のほか、さまざまなお縁で上野原市を応援したいと寄附いただいた人がいるこ

とがわかります。

42歳のとき、教員を辞し、株式会社ミラプロを設立され、半導体製造や医療機器などに不可欠な各種部品や装置の製造に取り組み、山梨県で有数の企業に成長した株式会社ミラプロの取締役会長・津金洋一さんもその一人です。津金さんから上野原市へのメッセージ（左上）をお寄せいただきました。

### 今後の取り組み

各種のメディアでは、ふるさと納税のお礼の品が取り上げられがちですが、ふるさと納税寄附には、自治体を応援したいという寄附者さんの想いが込められています。

応援に至るきっかけは、上野原市での体験や出会いなど人それぞれです。もしかすると、あなたとの出会いがきっかけかもしれません。

本市では、地域の魅力を知ってもらう手段としてお礼の品数の強化を図るとともに、魅力あるまちづくりを進めていきます。

みなさんも、ぜひ、身近な人に、上野原市の良さを伝えてください。

# 市民の代表・新市議会議員が決まりました

## 14人の新議員を紹介します

### ●上野原市議会議員一般選挙地区別投票者数 ※期日前投票・不在者投票を含む

地区	投票当日の有権者数(人)			投票者数(人)			投票率(%)		
	男	女	計	男	女	計	男	女	計
大目	336	357	693	233	242	475	69.35	67.79	68.54
甲東	399	384	783	288	272	560	72.18	70.83	71.52
巖	2,349	2,410	4,759	1,512	1,611	3,123	64.37	66.85	65.62
大鶴	370	398	768	272	278	550	73.51	69.85	71.61
島田	849	844	1,693	571	583	1,154	67.26	69.08	68.16
上野原	4,034	4,121	8,155	2,610	2,765	5,375	64.70	67.10	65.91
桐原	410	380	790	325	295	620	79.27	77.63	78.48
西原	241	213	454	195	163	358	80.91	76.53	78.85
秋山	656	617	1,273	578	542	1,120	88.11	87.84	87.98
計	9,644	9,724	19,368	6,584	6,751	13,335	68.27	69.43	68.85

任期満了にともなう上野原市議会議員一般選挙が1月22日(日)に行われ、現職9人、新人5人が当選し、14人の新市議会議員が決まりました。

### ●新上野原市議会議員のみなさん (任期：令和5年2月13日～令和9年2月12日)



①山口 薫 (72歳)  
②無所属  
③2



①清水 一明 (64歳)  
②無所属  
③1



①白鳥 純雄 (59歳)  
②無所属  
③3



①佐藤 澄男 (64歳)  
②無所属  
③1



①遠藤 美智子 (67歳)  
②公明党  
③3



①内田 倫弘 (45歳)  
②無所属  
③2



①安留 俊介 (67歳)  
②無所属  
③1



①天野 淳一 (42歳)  
②無所属  
③1



①小俣 崇 (72歳)  
②無所属  
③1



①川田 好博 (74歳)  
②日本共産党  
③3



①杉本 公文 (71歳)  
②上野原市民オンブズマン  
③5



①東山 洋昭 (68歳)  
②無所属  
③4



①長田 喜巳夫 (74歳)  
②無所属  
③5



①八木 一雄 (72歳)  
②無所属  
③2

敬称略、得票順。  
紹介は①氏名  
(年齢)、②党派、  
③当選回数  
※年齢は1月22  
日現在

# 中央公民館「自然探検隊」 隊員・サポーター募集

令和5年度の募集は3月13日まで。自然の中で探検しませんか？

自然探検隊は、市内を中心としたフィールドで子どもたちに遊びの場を提供し、自然の楽しさを知ってもらう活動です。  
令和5年度の隊員募集は、3月13日（月）までです。

●問い合わせ 社会教育課社会教育担当  
(☎ 62-3409)

## 活動の様子



▲樹海探検！



▲クラフト体験



▲自然の中でお弁当タイム

### 隊員募集

- 対象者 新小学3年生～新小学6年生
- 定員 20人  
※定員を大幅に超えた場合は抽選となります。
- コーディネーター 小俣和弥 先生
- 目的
  - ①次世代を担う子どもたちの環境に対する意識を高める。
  - ②自然に対する感性を培い、豊かな心を育てる。
- 活動場所・期間  
市内周辺をフィールドに、4月から翌年3月までの1年間（月1回、基本的には土曜日）
- 参加条件
  - ①1年間参加する意思があること
  - ②保護者の同意があること
  - ③安全に野外活動ができること
  - ④協力して集団活動ができること
  - ⑤保護者の責任において集合場所（もみじホールなど）まで送迎できること
- 参加費 年間12,000円

### サポーター募集

- 対象者 社会教育・自然活動に興味のある18歳以上60歳以下の人で、子どもたちの安全と守秘義務を守れる人
  - 活動内容 自然探検隊隊員の活動（ネイチャーゲームやキャンプ、川遊びなど）に参加し、隊員のサポートをしていただきます。
  - 参加費 スポーツ加入保険費用（1,850円）のほか、宿泊や施設入場料をともなう活動の費用をご負担いただきます。
- ※詳しくは、お問い合わせください。  
※サポーターはお申し込み後、説明会にご参加いただきます。  
※新型コロナウイルス感染症の状況により、活動の中止や、内容の変更をする場合があります。

★申込期限：3月13日（月）

# ヤングケアラーをご存知ですか

## 相談できる窓口があります

ヤングケアラーは、本来、大人が担うような家族の介護やケア、身の周りの世話などを子どもが日常的に行い、子ども自身の権利が守られていない18歳未満の子どものことをいいます。

### ●ヤングケアラーが生じる背景

家族の病気や障害をきっかけに、介護を担うことになったり、幼いきょうだいの世話をするようになったりするなど、さまざまなケースがあります。

### ●ヤングケアラーの直面する課題

大人が行うような家事・家族の世話などを日常的に行っていると、子どもに右の①～③のような影響が出

る可能性があります。

学校生活に影響が出たり、心や体に不調を感じるほど負荷がかかっている場合は、注意が必要です。

- ①学業への影響……遅刻・早退・欠席の増加、勉強の時間がとれない
- ②友達関係への影響……友達などとコミュニケーションをとる時間が少なくなる
- ③就職への影響……自分ができると思う仕事の幅を狭めて考えてしまったり、自分のやってきたことをアピールできなかつたりするなど

### ●ヤングケアラーの例



障がいや病気のある家族に代わり、買い物・料理・掃除・洗濯などの家事をしている



家族に代わり、幼いきょうだいの世話をしている



障がいや病気のあるきょうだいの世話や見守りをしている



目を離せない家族の見守りや声かけなどの気づかいをしている



日本語が第一言語でない家族や障がいのある家族のために通訳をしている



家計を支えるために労働をして、障がいや病気のある家族を助けている



アルコール・薬物・ギャンブル問題を抱える家族に対応している



がん・難病・精神疾患など慢性的な病気の家族の看病をしている



障がいや病気のある家族の身の回りの世話をしている



障がいや病気のある家族の入浴やトイレの介助をしている

©一般社団法人日本ケアラー連盟 / illustration : Izumi Shiga

### ●相談窓口

市や県、国には、ヤングケアラーに関する窓口があります。「ヤングケアラーかな？」と気になるお子さんがいるときは、右の相談窓口までご連絡ください。

また、児童・生徒のみならず、ご自身が「ヤングケアラーかな？」と思ったら、ひとりで悩まず、右の相談窓口または学校や総合福祉センターふじみの窓口にご相談ください。



【市の相談窓口】(平日午前8時30分～午後5時15分)

- 子育て世代包括支援センター ☎ 62-1199
- 福祉課障害福祉担当 ☎ 62-4133
- 長寿介護課地域包括支援担当 ☎ 62-3128
- 学校教育課教育支援室 ☎ 63-5700

【国・県の相談窓口】(通話料無料)

- 児童相談所専用ダイヤル ☎ 0120-189-783  
(24時間・365日受付)
- 24時間子どもSOSダイヤル ☎ 0120-0-78310  
(24時間・365日受付)
- 子どもの人権110番 ☎ 0120-007-110  
(平日午前8時30分～午後5時15分)



# 上野原市出産・子育て応援給付金支給事業

妊婦・低年齢の子育て家庭を応援します

●問い合わせ 市子育て世代包括支援センター（☎ 62-1199）  
（子育て保健課子ども家庭担当）

国では、核家族化が進み、地域のつながりが希薄となる中で、すべての妊婦・子育て家庭が安心して出産・子育てができるように「伴走型相談支援」と「経済的支援」を一体的に行う「出産・子育て応援給付金」制度を創設しました。

これを受け、市では妊娠届時から妊婦や低年齢期の子育て家庭に寄り添い、出産・育児のための面談を行う「伴走型相談支援」と、妊娠届や出産届を行った妊婦さんなどに対し、出産・子育ての負担軽減を図る「経済的支援」を一体的に行う「上野原市出産・子育て応援給付金支給事業」を実施します。

市では、妊娠届出時から出産後の育児期まで、切れ目のない相談体制がとれるよう、さまざまな機会を通して妊婦さん・子育て家庭に関わりを持たせていただいています。

電話・来所・訪問などで、随時相談を受け付けています。気軽にご相談ください。



## 《上野原市出産・子育て応援給付金支給事業》

### ●事業内容

#### 伴走型相談支援

妊娠届時の面談や妊娠後期および出生届後の家庭訪問にて、出産・育児の相談支援を実施します。

#### 経済的支援

- ①出産応援給付金……妊娠届時の面談実施後に、妊婦一人につき5万円を支給します。
- ②子育て応援給付金……出生届時以降の乳児訪問の面談実施後に、乳児一人につき5万円を支給します。

### ●対象者

- ①令和4年4月1日から令和5年2月28日までに出産した人
  - ②令和4年4月1日から令和5年2月28日までに妊娠届出をした人
  - ③令和5年3月1日以降に妊娠届出をした人
- ※①・②の人には、市から申請書を送付します。  
※②のうち子育て応援給付金の対象者と③の人には、それぞれの届け出の際に、支給についてご案内します。

### ●申請方法

必要書類を添えて、子育て保健課子ども家庭担当まで郵送または持参してください。

なお、対象者には個別に通知しますので、詳細は案内通知をご確認ください。

# 高齢者見守り事業を活用しましょう

いざというとき、あなたの命を守ります

●問い合わせ 長寿介護課地域包括支援担当 (☎ 62-3128)

## 健康管理ふれあいキット

健康管理ふれあいキットは、500mlのペットボトル程度の大きさの容器に、医療情報などを記載した用紙を入れて、冷蔵庫の中に保管しておくものです。救急時に、消防隊員や医療関係者などが、キットの中の医療情報などを活用することを目的に、配布しています。

※冷蔵庫に、健康管理ふれあいキットが保管されていることを示す保管場所明示ステッカーを貼ります。

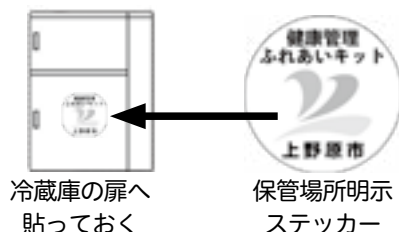
●利用対象者 令和5年度中に新たに次の条件を満たすことになる人

- ① 65歳以上の一人暮らし高齢者
- ② 全ての世帯構成員が75歳以上の世帯

●利用料金 無料



健康管理  
ふれあい  
キット



冷蔵庫の扉へ  
貼っておく

保管場所明示  
ステッカー

## 緊急通報システム

緊急通報システムは、急病や怪我で倒れたときや動けなくなったときに、緊急通報ボタンを押すことで「あんしんセンター」に緊急連絡をすることができるもので、連絡を受けた協力員が安否の確認を行います。

●利用対象者 ① 65歳以上の虚弱な一人暮らしの人  
② 65歳以上の高齢者世帯でいずれかが虚弱な人

●利用方法 緊急時にペンダント式になっているボタンまたは本体のボタンを押すことにより、「あんしんセンター」に電話が繋がり、外部スピーカーにより24時間体制で待機する看護師との通話が可能となります。また、緊急時以外でも健康相談などにも応じてもらえます。

●利用料金 機器の使用にかかる電話料・電気料（普段、生活する中で通常にかかる金額）

●その他 ・NTTの電話回線が設置されている必要があります。  
・安否確認を行う協力員2人を登録する必要があります。協力員は、すぐに駆けつけられる自宅近所の人のことです。

※機械を紛失した場合は、紛失代がかかります。

※借り物であることにご注意いただき、利用を中止する際は、市の長寿介護課地域包括支援担当に本体とペンダントを返却し、中止の手続きをしてください。



ハンズフリー  
ボックス

ペンダント式  
非常押しボタン



健康管理ふれあいキット・緊急通報システムの利用には申請が必要です。総合福祉センターふじみの長寿介護課か、秋山支所および各出張所へ申請書を提出してください。

※申請書は長寿介護課窓口を用意しているほか、市ホームページにも掲載しています。

# 新型コロナウイルスワクチン接種について

接種を希望する人は市相談窓口までご連絡ください

●問い合わせ 子育て保健課特命コロナワクチン担当 (☎ 62-4134)

## 最新情報はこちら

新型コロナウイルスに関するお知らせ一覧  
(上野原市ホームページ)



<https://www.city.uenohara.yamanashi.jp/gyosei/docs/4418.html>

## 相談窓口

接種会場、接種券、接種予約方法など一般的な問合せ

上野原市新型コロナウイルスワクチン一般電話相談窓口  
☎ 0554-21-9606 (平日午前9時～午後5時)

ワクチン接種の効果・安全性や接種時の注意点などの  
問い合わせ・接種後に副反応が出た場合の相談

山梨県新型コロナワクチン専門相談ダイヤル  
☎ 055-223-8878 (午前9時～午後12時)

ワクチンの施策などに関する問合せ

厚生労働省新型コロナワクチンコールセンター  
☎ 0120-761-770 (午前9時～午後9時)

## これから接種を希望する場合は

接種を希望する人は、上野原市新型コロナウイルスワクチン一般電話相談窓口 (☎ 0554-21-9606) へお早めにお問い合わせください。今後の接種日については現在調整中です。

なお、新型コロナウイルスオミクロン株対応2価ワクチン接種は、現時点では2回目接種を終了した12歳以上の人が1人1回受けることができます。接種会場で交付された予防接種済証のロットシールに「オミクロン株 BA.1」または「オミクロン株 BA.4-5」の記載があれば、オミクロン株対応2価ワクチン接種を既に終了しています。

令和5年4月以降の接種の実施については、国において検討中です。情報が入り次第、市ホームページなどでお知らせします。



3月末まで総合福祉センターふじみで実施

## 抗原定性検査キットを配布しています



新型コロナウイルス感染症の急激な感染拡大にともない、医療提供体制の逼迫が懸念されます。発熱外来の負担軽減を図り、重症化リスクの低い人を自宅療養へ案内するため、山梨県から提供された検査キットを配布しています。

●対象者 (次のすべてに該当する人)

- ・軽度の有症状者
- ・中学生以上 65歳未満の基礎疾患 (※1) のない人
- ・妊娠していない人
- ・40歳以上の場合は新型コロナワクチンを2回以上接種している人

※検査キットの受取は、代理人でも可能です。

※原則1人1回の配布となります。

●配布場所 総合福祉センターふじみ前庭駐車場

※建物内での受け渡しは行いません。

●受付・配布期間 1月17日(火)～3月31日(金) 午前9時～正午、午後1時～4時 (土日・祝日を除く)

●申込方法 事前に電話で受け渡し日時を予約してください。  
予約受付電話番号 ☎ 0554-21-9607

●配布時の持ち物

- ・本人確認書類

※1 基礎疾患の範囲 悪性腫瘍、慢性呼吸疾患 (COPD など)、慢性腎臓病、心血管疾患、脳血管疾患、喫煙、高血圧、糖尿病、脂質異常症、肥満 (BMI30以上)、臓器の移植、免疫抑制剤・抗がん剤などの使用その他の事由による免疫機能の低下



飼い主のみなさん、忘れないで！

# 狂犬病予防注射

市では、次の日程で狂犬病の予防注射を実施します。生後91日以上を飼育している場合は、予防注射を受けてください。

●問い合わせ 生活環境課生活環境担当(☎62-3114)

## 狂犬病の予防注射

市が行う狂犬病の予防注射は、年1回です。そのため、市の予防注射期間以後に生後91日となる犬、お産その他の事情で注射を受けられなかった犬は、動物病院で注射を受けてください。

※予防注射は、毎年6月30日までに受けなければなりません。

※犬の飼い主は、登録と注射を受けた犬の首輪などに、鑑札と注射済票をつけなければなりません。

## 狂犬病予防注射時の注意事項

- ・注射は、ご都合のよろしい場所で受けてください。
- ・「食欲のない犬」「妊娠末期の犬」「病気中の犬」の場合は、当日担当獣医師に申し出てください。
- ・当日は、丈夫な鎖やリードなどで犬をつなぎ、注射の際、犬をしっかりおさえられる人が連れて来ててください。
- ・通知(はがき)が届いている人は、当日受付で提出してください。
- ・新型コロナウイルス感染症対策のため、マスクの着用をお願いします。

## 注射料金 3,550円

※釣り銭が出ないようにお支払いください。

※上野原市で犬の登録をしていない人は、登録料3,000円が加算されますのでご注意ください。

※動物病院での注射料金は、市が行う注射料金と異なる場合があります。

※犬の転入手続きをされる人は、事前に生活環境課窓口で行ってください。

## ◆集合注射料金など

注射料	3,000円
注射済票	550円
合計	3,550円

新規登録する人は 新規登録料	3,000円
-------------------	--------

## 《参考》

- ・犬の鑑札再交付手数料 1,600円
- ・注射済票再交付手数料 340円

## ◎狂犬病とは

狂犬病は、狂犬病ウイルスを原因とする動物由来感染症です。狂犬病ウイルスを保有する犬、猫およびコウモリを含む野生動物(哺乳類)に咬まれると感染します。狂犬病の犬に咬まれた後に発症するとほぼ100%死亡しますが、ワクチン接種により発病を予防できます。(感染予防可能)

## 狂犬病予防注射日程表

予防注射を希望される人は、次の日程表をよくご確認の上、お越してください。

### ■ 秋山地区 4月4日(火)

会場(敬称略)	受付時間	会場(敬称略)	受付時間
無生野(加藤武夫駐車場)	午前 9時20分～9時25分	秋山中央給油所横	午前10時40分～10時45分
原デマンドタクシー停留所前	午前 9時30分～9時35分	神野停留所前	午前10時50分～10時55分
尾崎停留所前	午前 9時40分～9時45分	小和田停留所前	午前11時00分～11時05分
寺下公園	午前 9時50分～9時55分	古福志停留所前	午前11時10分～11時15分
板崎停留所前	午前10時00分～10時05分	三好屋商店横	午前11時20分～11時25分
アズマ商事下	午前10時10分～10時20分	金山(有賀信祐宅前)	午前11時35分～11時40分
大地停留所前	午前10時30分～10時35分		

## ■ 上野原・大目地区 4月5日(水)

会場(敬称略)	受付時間	会場(敬称略)	受付時間
牛倉神社	午前 9時00分～ 9時40分	市役所(センタープラザ)	午前10時35分～ 11時00分
オーシャン上野原店(旧渡辺パチンコ店)前	午前 9時45分～ 10時05分	市役所大目出張所前	午前11時20分～ 11時30分
原自治会館前	午前10時10分～ 10時30分	犬目消防庫前	午前11時50分～ 11時55分

## ■ 上野原・巖・大鶴地区 4月6日(木)

会場(敬称略)	受付時間	会場(敬称略)	受付時間
紙ふうせん駐車場	午前 9時00分～ 9時20分	大倉(山王神社前)	午後 1時35分～ 1時40分
山風呂(長田一雄宅入口)	午前 9時30分～ 9時40分	大曾根消防庫前	午後 1時50分～ 1時55分
八米公民館前	午前 9時50分～ 10時00分	大櫛集会所前	午後 2時10分～ 2時15分
新田倉(梶原工務店前)	午前10時10分～ 10時20分	日野(市川正末宅前)	午後 2時25分～ 2時30分
コモアしおつ石の公園	午前10時40分～ 11時40分	上ノ山(志村モト子宅前)	午後 2時40分～ 2時45分
鶴川(志村雅士宅前)	午後 1時10分～ 1時20分		

## ■ 桐原・上野原・大目・甲東地区 4月11日(火)

会場(敬称略)	受付時間	会場(敬称略)	受付時間
椿集会所前	午前 9時10分～ 9時15分	野田尻(犬嶋神社前)	午後 1時10分～ 1時20分
小伏(地区入口)	午前 9時20分～ 9時25分	矢坪橋横	午後 1時30分～ 1時40分
黒田デマンドタクシー停留所前	午前 9時35分～ 9時40分	棚頭(中村一匡宅前)	午後 1時50分～ 1時55分
井戸(井戸川前)	午前 9時50分～ 9時55分	市役所甲東出張所前	午後 2時05分～ 2時10分
先祖・丸畑集会所前	午前10時05分～ 10時10分	東区消防庫前	午後 2時20分～ 2時25分
奈須部公民館前	午前10時20分～ 10時30分	和見消防庫前	午後 2時40分～ 2時45分
諏訪神社	午前10時45分～ 11時05分	芦垣(守屋利行宅前)	午後 2時55分～ 3時00分

## ■ 桐原・西原地区 4月12日(水)

会場(敬称略)	受付時間	会場(敬称略)	受付時間
旧尾続分校前	午前 8時45分～ 8時50分	田和(橋本土建前)	午前10時20分～ 10時30分
用竹(石井梅子宅前)	午前 8時55分～ 9時00分	旧六藤分校前	午前10時35分～ 10時40分
腰掛集会所前	午前 9時20分～ 9時25分	日寄橋横	午前10時50分～ 10時55分
飯尾区民会館前	午前 9時45分～ 9時50分	消防署桐原出張所前	午前11時00分～ 11時05分
原地区集会所前	午前 9時55分～ 10時00分	旧桐原支所入口	午前11時15分～ 11時20分
市役所西原出張所駐車場	午前10時05分～ 10時15分		

## ■ 島田・巖地区 4月13日(木)

会場(敬称略)	受付時間	会場(敬称略)	受付時間
田野入(大房商店横)	午前 9時20分～ 9時25分	八ツ沢老人福祉センター前	午前10時55分～ 11時10分
鶴島(神明社前)	午前 9時30分～ 9時35分	旧JAクレイン巖支店前	午後 1時10分～ 1時15分
鶴島(榛名屋商店前)	午前 9時40分～ 9時45分	杖突(水越徳宅前)	午後 1時20分～ 1時25分
駒門(薬師堂前)	午前 9時50分～ 9時55分	久保(小俣清一郎宅前)	午後 1時30分～ 1時35分
島田駐在所下河川敷	午前10時00分～ 10時15分	川合会館前	午後 1時45分～ 1時50分
上新田消防庫前	午前10時20分～ 10時30分	JR四方津駅前	午後 1時55分～ 2時05分
松留つどいの家前	午前10時40分～ 10時45分	コモアしおつ風の公園	午後 2時15分～ 2時45分

# 市職員の給与状況等をお知らせします

令和4年4月1日現在における上野原市職員の給与や職員数などの人事行政運営状況などをお知らせします。なお、総務省の地方公共団体給与情報等公表システムに基づく給与・定員管理などの公表は、後日、市ホームページで行います。

●問い合わせ 総務課人事担当 (☎ 62-3117)

## 1. 職員の採用状況 (令和3年度)

職 種	採用者数
一般行政職	11
消 防 職	1
医 療 職	1
再 任 用	6
合 計	19

## 2. 事由別退職者数の状況 (令和3年度)

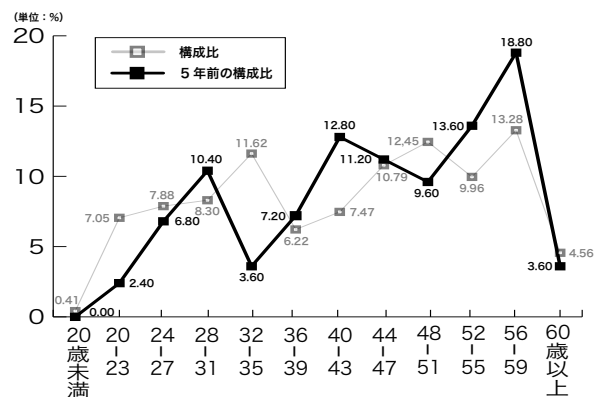
職 種	定年	勸奨	普通	死亡	任期満了	計
一般行政職	5		1		4	10
消 防 職			2			2
技能労務職						0
医 療 職			1			1
合 計	5	0	4	0	4	13

※普通とは、退職者の自己都合などによる退職のことです。

## 4. 年齢別職員構成の状況

区分	20歳未満	20歳23歳	24歳27歳	28歳31歳	32歳35歳	36歳39歳
職員数	1	17	19	20	28	15
区分	40歳43歳	44歳47歳	48歳51歳	52歳55歳	56歳59歳	60歳以上
職員数	18	26	30	24	32	11

※ 職員数合計 241名 (令和4年4月1日現在)



## 3. 部門別職員数の状況

区分	部門	職員数	職員数	対前年増減数
		R3.4.1	R4.4.1	
一般行政	議 会	3	3	0
	総 務	45	43	△2
	税 務	14	14	0
	労 働	0	0	0
	農 林 水 産	8	8	0
	商 工	3	3	0
	土 木	13	15	2
	民 生	39	40	1
	衛 生	18	21	3
	小 計	143	147	4
特別行政	教 育	15	15	0
	消 防	55	56	1
	小 計	70	71	1
会 公 営 企 業 等	病 院	0	0	0
	水 道	5	5	0
	下 水 道	3	3	0
	国保・介護	15	15	0
小 計	23	23	0	
総合計		236	241	5

※基準日や会計上の基準が異なるため、「職員給与費の状況」の職員数(A)とは、一致しません。

## 5. 人件費の状況 (普通会計決算)

区 分	住民基本台帳人口	歳出額 (A)
令和3年度	22,361人	11,933,585千円
実質収支	人件費 (B)	人件費率 (B/A)
637,993千円	2,112,709千円	17.7%

※ (1) 人件費には、議員報酬・手当、委員等報酬および市長等特別職の給与等を含みます。

※ (2) 住民基本台帳人口は、令和4年1月1日現在の数です。

## 6. 職員給与費の状況（普通会計予算）

区 分	職員数 (A)	給与費				1人あたり給与 (B/A)
		給料	職員手当	期末勤勉手当	計 (B)	
令和4年度	221	843,808千円	176,928千円	342,901千円	1,363,637千円	6,170千円

※(1) 職員手当には、退職手当を含みません。(2) 職員数および給与費は、当初予算に計上された額です。

## 7. 職員の平均給料月額等の状況

区 分	平均給料月額	平均年齢
一般行政職	312,000円	42.6歳
技能労務職	314,600円	55.2歳
消 防 職	292,300円	39.5歳

## 8. 職員の初任給の状況

区 分	初任給	年齢	
一般行政職	大学卒	182,200円	22歳
	高校卒	150,600円	18歳
消 防 職	大学卒	211,400円	22歳
	高校卒	169,900円	18歳

## 10. 主な職員手当の状況

区 分	内 容		
期末勤勉手当	(令和3年度支給割合)		
		期末	勤勉
	6月期	1.275月分	0.95月分
	12月期	1.125月分	0.95月分
	計	2.40月分	1.90月分
退職手当	(支給率)	自己都合	勸奨・定年
	勤続20年	19.6695月分	24.586875月分
	勤続25年	28.0395月分	33.27075月分
	勤続35年	39.7575月分	47.7090月分
	最高限度額	47.7090月分	47.7090月分
	1人あたり	(自己都合)	(勸奨・定年)
	平均支給額	871千円	20,519千円

※退職手当の一人あたり平均支給額は、前年度に退職した全職種に係る職員に支給された平均額です。

## 11. 特別職の報酬等の状況

区 分	給料月額等	期末手当	
給 料	市 長	382,500円	6月期 1.875月分 12月期 1.725月分 計 3.60月分
	副市長	618,000円	
	教育長	560,000円	
報 酬	議 長	310,000円	6月期 1.675月分 12月期 1.675月分 計 3.35月分
	副議長	280,000円	
	議 員	260,000円	

## 9. 職員の経験年数別、学歴別平均給料月額等の状況

区分	経験年数	10年以上	20年以上	25年以上	30年以上
		15年未満	25年未満	30年未満	35年未満
一 般 行政職	大学卒	264,700円	359,700円	380,300円	388,100円
	高校卒	—	349,600円	362,700円	380,600円
技 能 労務職	大学卒	—	—	—	—
	高校卒	—	284,000円	—	—
消 防 職	大学卒	—	366,500円	383,400円	—
	高校卒	259,300円	363,600円	373,500円	383,000円

※経験年数とは、採用後の在職年数に採用時の前歴換算年数を加えた年数です。

区 分	全職種	
特殊勤務手当	支給職員数	—
	1人あたり平均支給月額	—
	手当の種類(手当数)	2種
	手当の名称	診療手当 出勤手当
時間外勤務手当	支給職員数	160人
	1人あたり平均支給月額	30,600円

区 分	内 容
扶養手当	①配偶者 6,500円 ②子 1人につき10,000円 ③父母・孫等 1人につき6,500円 ※特定期間の子については、1人につき5,000円を加算 ※特定期間とは、15歳に達する日以降最初の4月1日から22歳に達する日以降最初の3月31日までです。
	住居手当 借家の場合(16,000円を超える家賃を払っている職員)家賃の額に応じて28,000円を限度に支給
通勤手当	①交通機関利用の場合は運賃相当額を全額支給 ②自動車等使用者は通勤距離が片道2km以上の場合に通勤距離に応じて支給

Lesson 18 卒業式



親指を人差し指に乗せた両手拳を、  
頭を下げながら揃えて上げる。

指先を上に向けた両手の4指を同時に直角に曲げる。



お祭りの提灯(写真左)や、  
あんどん(写真奥)も展示

上野原市歴史文化ミニ展示会、  
2月13日(月)～24日(金)は「灯  
りの歴史展」でした。  
私たちは電気の灯りに至るま  
でに、油、ろうそく、石油、ガス  
など、さまざまなものを灯りに用  
いてきました。市民のみなさんか  
ら提供いただいた各種の灯火用  
具や記録写真、絵画などを通じ  
て、市内における灯りの歴史を振  
り返りました。

# 上野原市歴史文化ミニ展示会

誌上レポート 12  
あか 灯りの歴史展

①昭和以前のひでばち。松の脂分の多い部  
分をこの上で燃やして灯りとした(秋山地  
区)。②昭和以前の手燭。ろうそくを置い  
て使用した(秋山地区)。③昭和20年代の  
アセチレンランプ。ガスを燃料とした(上  
野原地区)④明治・大正期の置きランプ。  
石油を燃料とした(上野原地区)。



## 3月は「チョウのいろいろ展」

▶県指定天然記念物・  
キマダラルリツバメ  
の標本。



市民が長年にわたって収集した全国各地の  
蝶標本を展示します。美しい蝶いっぱい  
の宝箱をご覧ください。

●日時 3月13日(月)～24日(金)  
午前8時30分～午後5時  
(土日・祝日を除く)

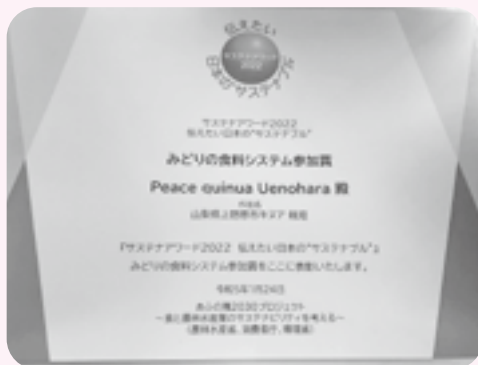
●場所 市役所展示室1(正面ロビー横)  
※見学は無料です。新型コロナウイルス感染  
防止対策にご協力ください。



～協力隊活動日記～

キヌア栽培と  
普及担当！

吉野隊員（キヌア担当）



上野原市内の生産者さんたちと生産者グループを組織し、昨年4月にWEBページを作成しました。SDGsに基づき、次の世代へも自然を残していけるような団体を目指しています。

団体名は、「Peace Quinoa Uenohara」（ピースキヌア上野原）です。

この団体で、国の「みどりの食料システム」に応募してみました。まだ栽培量も少ないため、参加賞でしたが、地道に活動を続けていけたらと思います。

「Peace Quinoa Uenohara」WEB ページ  
<https://peacequinoauenohara.hp.peraichi.com>

オコシタイ  
通信vol.  
42上野原市  
地域おこし協力隊Facebookで  
活動報告中！

## 市立病院 通信

このコーナーでは、市立病院のみなさんの思いをお伝えしていきます。当面、隔月掲載の予定です。

第6回

ながさか たくや  
長坂 拓哉 さん  
薬剤師体調が良いときに市販の風邪薬を  
ストックしておきましょう

上野原市立病院で薬剤師をしている長坂拓哉です。

病院薬剤師とは、主に入院患者さんに関わるのが主な業務なので、地域のみなさんに情報発信する場というのはほとんどないため、この場で少しお願いをさせていただきます。

コロナ禍になり数年を経て、最近さまざまな対策が緩和され、コロナ禍前の日常が戻ろうとしています。さまざまな新型コロナ治療薬も登場し、パンデミック当初よりも治療手段がずいぶん増えたところです。しかし根本は熱・咳・のどの痛み・鼻水などに対する対症療法です。是非みなさん、体調が良いときにドラッグストアなどで市販の風邪薬を購入、ストックしておきましょう。受診までの繋ぎ・症状緩和のために手元にあると安心できますし、今後再び感染爆発した際、薬が買えない・もらえないを解消できます。市販薬を飲んで平気かどうかは薬剤師に確認・相談してください。備えあれば憂いなしです。しかし、過度な購入は控えてください。



Uenohara Municipal Hospital



# 保健だより

●申込み・問い合わせ 子育て保健課 (☎ 62-4134)

クローズアップニュース

歴史文化・オコシタイ・市立病院

うえのほら健康家族

お知らせテックリスト

すくすく育てうえのほらっ子

リンデン・スマイルニュース

上野原フォトレコード

## ★乳幼児健診

	実施日	該当児
4か月児	4月5日(水)	R4年11月5日～12月10日生
9か月児	4月5日(水)	R4年6月1日～6月30日生
1歳6か月児	3月17日(金)	R3年7月22日～8月31日生
3歳児	3月17日(金)	R1年10月25日～11月30日生
5歳児	3月22日(水)	H30年2月5日～4月1日生

※詳細については、該当児にお知らせを郵送します。

※1歳6か月児および3歳児の個別歯科健診については、該当児に受診票を郵送します。

※母子手帳アプリ・母子モ(上野原すくすく☆にっき)に登録すると、該当児にお知らせが配信されます。

◎問い合わせ 子ども家庭担当 (☎ 62-1199)

## ★子ども予防接種週間

3月1日(水)～7日(火)は、「子ども予防接種週間」です。まだ、接種していない予防接種があればこの機会に接種しましょう。

## ★昭和37年4月2日

### ～昭和54年4月1日生まれの男性へ

風しんの追加的対策(風しん抗体検査、風しん5期予防接種)を実施しています。まだ検査を受けていない人は、早めに受検されることをおすすめします。クーポン券を紛失された場合は、お問い合わせください。

## 伝言板

## 市立病院からのお知らせ

●問い合わせ 上野原市立病院 (☎ 62-5121)

## ★脳ドックを受診しよう



- ▶ 基本検査項目 ①診察(問診)、身長、体重、血圧測定  
②血液、生化学的検査  
③頭頸部MRI・MRA

▶ 検診料金 33,000円(税込)  
※オプション:頸動脈超音波検査 6,050円(税込)

▶ 実施日時 毎月最終土曜日の午後(月1回)

▶ 定員 4名

※定員を超える申し込みがあった場合、翌月以降のご案内となりますのでご了承ください。

## ★白内障外来のご案内

白内障は、加齢などが原因で水晶体が白く濁って視力が低下する病気です。当院では白内障外来および手術(1泊2日)を行っています。白内障手術は菊島医師・櫻田医師が担当します。白内障外来を受診希望の人は、平日金曜日の菊島医師または櫻田医師の外来を受診してください。診察日・受付時間は外来予定表をご確認ください。

## ★春の集団検診のご案内

◎対象者 市内に住民登録があり、令和6年4月1日までに20歳以上になる人

◎会場・日程(午前実施)

<総合福祉センターふじみ> 4月8日(土)、9日(日)、10日(月)

<上野原西小学校> 5月13日(土)

<秋山小学校> 6月3日(土)

◎検査項目 特定(基本)健診・大腸がん、肺がん、胃がん、乳がん、腹部超音波検査、PSA血液検査(前立腺)

※定員になり次第締切ります。

※秋の検診と婦人科検診の日程や内容など、詳細は広報うえのほら4月号「保健事業のご案内」をご覧ください。

## ★がん検診推進事業のご案内

がん検診推進事業は、特定の年齢に達した人に対して、市が「がん検診無料クーポン券」を配布し、がん検診の受診促進を図る事業です。

《がん検診無料クーポン券》

▶有効期限 3月31日(金)

※この事業は、乳がん検診と子宮頸がん検診が対象です。

※まだ、受診されていない人は、無料で受診することができます。

※受診機関は、委託医療機関となります。

◎問い合わせ 医療保健担当 (☎ 62-4134)



## ★一般健康診断を実施しています



▶ 健診日(下記の月曜日)	▶ 受付時間 ※時間厳守
3月6日、13日、27日	午前8時30分～10時30分 ※ウイルス抗体検査のみ 午後1時30分～3時
4月10日、24日 5月8日、22日	午前8時30分～9時30分

▶ 受付場所 外来受付

▶ 場所 健診センター

▶ 健診費用 全額自費

▶ 健診結果 実施日から2週間後のお渡しになります。※施設入所の健診希望者で、主治医がいる場合は、まず主治医にご相談ください。

※新型コロナウイルス感染防止のため、2週間以内に感染多発地域への渡航歴がある人や、濃厚接触の可能性があり待機期間内の人などは健診をお控えください。

※健診の項目によっては受けられない場合があります。詳細は病院ホームページをご覧ください。お問い合わせください。

# うえのはら健康家族

●問い合わせ 子育て保健課 (☎62-1199)

## 保健師からのメッセージ No.123

今月のテーマ

### 『乳幼児の事故（転倒・転落）を防止しましょう。』



子どもは、運動機能の発達とともに、いろいろなことができるようになってきます。その一方で、子どもの事故は予期できない上に、安全なはずの家の中でも起きています。

今回は、乳幼児の事故（転倒・転落）の防止についてお伝えします。

#### (1) 乳幼児の転倒・転落事故の状況

令和3年度健診時の事故の既往状況

	事故の内容					
	転倒	打撲	誤飲	溺水	交通事故	その他
1歳6か月児 (受診児82人)	5人 6.1%	4人 4.9%	0人	0人	1人 1.2%	1人 1.2%
3歳児 (受診児88人)	10人 11.4%	0人	0人	1人 1.1%	0人	5人 5.7%

上の表は、市の令和3年度1歳6か月児健診・3歳児健診の問診の状況で、一番多い事故が「転倒」です。消費者庁の調査では、乳幼児の育児経験者の約4割に子どもの転倒や転落事故の経験があり、その3割が医療機関を受診したと回答しています。日常生活の中で、多くの転倒や転落の事故が発生している様子がうかがえます。

特に、暖かくなる春には、窓やベランダを開放して換気をする機会が増えることも一因となって、事故が多くなる傾向があるようです。

#### (2) 乳幼児の転倒・転落事故の特徴

- ① 乳幼児は身体の大きさに比べて頭が大きく、重心の位置が高いため、頭部から落下しやすく、受傷部位は頭や腕が多い。
- ② 遊具ではさまざまな遊び方をしたり、思わぬところに登ろうとしたりします。
- ③ 乳児から幼児にかけて、寝返り、つかまり立ち、伝い歩きをし、1歳を過ぎるころには歩いたり走ったりなどできるようになります。発達段階によって、事故が起きやすい場所や状況が変わります。



#### (3) 乳幼児の転倒・転落事故を防止するためのポイント

##### ① 家具などからの転落

- ・できるだけベビーベッドに寝かせ、転落防止用の柵は常に上げておく。
- ・転落の二次的な事故を防ぐため、けがや窒息につながる物を周囲に置かない。
- ・幼児用製品は取扱説明書に従い、ベルトなどを適切に使用する。
- ・一時的であっても、ソファやテーブルなどの高さのあるところに寝かせない。

##### ② 抱っこ・おんぶなどからの転落

- ・おんぶや抱っこをするとき、降ろすときは低い姿勢で。
- ・抱っこひもで前にかがむ際は必ず子どもを手で支える。
- ・抱っこひものバックル類の留め具やベルトの緩みを確認する。

##### ③ ベビーカーやショッピングカートからの転落

- ・子どもを立たせたり、遊ばせたりしない。
- ・座席以外に子どもを乗せないようにする。
- ・注意表示などを良く確認して安全に使用する。

##### ④ 階段からの転落

- ・転落防止の柵を正しく取り付け、常に閉めてロックをかける。
- ・設置した転落防止の柵は定期的に確認する。
- ・転落防止の柵は対象年齢を超えたら、使用をやめる。

##### ⑤ 窓やベランダなどからの転落

- ・子どもが勝手に窓を開けたりベランダに出ないように、窓には子どもの手の届かない位置に補助鍵をつける。
- ・子どもだけを家に残して外出しない。
- ・ベランダを乳幼児の子ども遊び場にしない。
- ・窓枠や出窓に座って遊んだり、窓や網戸に寄りかかったりさせない。

みなさんのおうちではどうですか。ベビーベッドや転落防止の柵など、安全な製品の選択や正しい利用、子どもの身の回りの環境整備、事前の対策を立てることなどで、乳幼児の事故を防ぐことができます。

人ごととは思わず、乳幼児のいる家庭やお孫さんを預かる家庭では、ぜひ点検をしてみてください。

## 障害者基幹相談支援センターの 講演に参加しませんか

市社会福祉協議会（☎ 63-0002）

障害者基幹相談支援センター（市社会福祉協議会）では、精神障害者の当事者活動を行っているお二人を招いて講演を行います。

発症から長期入院までの様子や現在の生活、活動の様子をうかがえる貴重な機会です。当事者や関係者だけでなく、多くの人に聞いていただきたいです。ぜひご参加ください。

- 日時 3月13日（月）午後2時～3時（1時40分受付開始）
- 場所 総合福祉センターふじみ 2階 会議室B・C
- 内容 『知ってもらいたい、私たちのリカバリーストーリー』～精神疾患を抱えながらも自分らしく生きる二人の物語～
- 申込締切 3月9日（木）先着順
- 定員 40人

## 大目さくら祭り中止のお知らせ

大目観光協会（大目出張所☎ 66-2002）

4月に開催を予定していた大目さくら祭りは、新型コロナウイルス感染拡大防止のため、中止となります。



### 有料広告

屋根・外壁・板金・雨樋一式  
**新島工業株式会社**

一緒に働きませんか？

**職人・見習い大募集！**

見習い11,000円～（日給）\*社保完備\*昇給有\*未経験者優遇\*  
お気軽にお電話ください！

**TEL:042-687-4886**

## お知らせチェックリスト

### 医療技術者をめざす学生を応援!! 修学資金貸与制度

子育て保健課医療保健担当（☎ 62-4134）

市では、医療技術者をめざす学生の就学に必要な費用の負担軽減を図るため、修学資金をお貸しします。

対象は、上野原市立病院での勤務を目指し、薬剤師、臨床検査技師、診療放射線技師、理学療法士、作業療法士、臨床工学技士、看護師などの資格取得のために学業に励む人です。

●募集期間 3月1日（水）～4月28日（金）

※貸付金返済免除規定もあります。詳しくはお問い合わせください。

### 国家公務員募集



人事院関東事務局（☎ 048-740-2006～08）

人事院は2023年度に次の国家公務員採用試験を行います。

●総合職試験（院卒者試験・大卒程度試験）

- ・受付期間 3月1日（水）～3月20日（月）
- ・第1次試験日 4月9日（日）

●一般職試験（大卒程度試験）

- ・受付期間 3月1日（水）～3月20日（月）
- ・第1次試験日 6月11日（日）

●一般職試験（高卒者試験・社会人試験（係員級））

- ・受付期間 6月19日（月）～6月28日（水）
- ・第1次試験日 9月3日（日）

※申込みはインターネットにより行ってください。

<https://www.jinji.go.jp/saiyo/saiyo.html>



あなたの身近な不動産パートナー

**有限会社ベストホーム**

土地・建物の購入・売却・相続などの相談、  
新築・リフォーム、お任せください。

山梨県上野原市上野原1001 協栄ビル1階

**0120-42-6101**



## 3月31日までに受けたPCR検査の費用を助成しています

子育て保健課医療保健担当 (☎ 62-4134)

新型コロナウイルス感染症については、引き続き感染対策を行っていく必要があります。そのため、感染を不安に感じる市民に対し、自発的に受けたPCR検査費用を助成します。

- 対象者 上野原市に住民登録がある人
- 補助対象経費 実施期間中に対象者が自発的に受けた新型コロナウイルス感染症検査に要した経費（いわゆる「自費検査」に限ります）
- 対象となる検査 PCR検査（郵送による検査キットも可）

※抗原定量・抗原定性検査は対象外です。  
※自費検査を提供する検査機関が限られていますので、お問い合わせください。

- 対象となる検査 3月31日（金）までに受けた検査
- 補助額と検査回数 1人につき10,000円/回 計4回まで（上限40,000円）
- 申請期限 4月3日（月）
- 申請方法と提出物 申請期限までに、次の書類を子育て保健課へ郵送または持参してください。
  - ・補助金交付申請書兼請求書（市ホームページからダウンロードできます。また、子育て保健課窓口にも用意しています）
  - ・検査領収書の原本（会社などの団体としての申請は不可。申請者名での領収書が必要です）
  - ・検査結果の写し
  - ・振込口座の預金通帳などの写し



## 国民年金保険料学生納付特例制度

大月年金事務所 (☎ 22-3811)  
市民課国保年金担当 (☎ 62-3112)

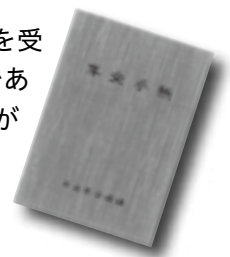
国民年金に加入している学生で、年金保険料の納付が困難な場合には、申請により在学期間中の保険料の納付が猶予される制度があります。

- 対象者 学校教育法に規定する大学（大学院）、短期大学、高等学校、高等専門学校、専修学校および各種学校（修業年限1年以上である課程）に在学し、前年の所得が一定金額以下の人
  - 承認期間 4月～翌年3月（年度途中で20歳になる場合は、誕生日の前日が属する月～3月）
  - 申請先 大月年金事務所、市民課国保年金担当、秋山支所および各出張所
- ※スマートフォンを利用した電子申請も可能です。事前にマイナンバーカードの取得と、マイナポータルの利用者登録の手続きが必要となりますので、詳細は年金機構ホームページをご覧ください。

日本年金機構：電子申請  
（マイナポータル）



- 申請に必要なもの 学生証または在学証明書、基礎年金番号通知書または年金手帳
- 納付特例期間の保険料の追納について 学生納付特例期間については、老齢基礎年金を受け取るための資格期間になりますが、将来受け取る年金額には反映されません。そのため、学生納付特例の承認を受けた期間の保険料は、10年以内であればあとから納めること（追納）ができます。詳細はお問い合わせください。



### 有料広告

とこやさんのお伺いします!  
訪問カット 料金 2000円  
長田理容館 お気軽に  
上野原市西原3941 お電話を  
TEL.090-3102-7764

うちの子「結婚」しないのかしら?  
独身のお子様の結婚相談承ります  
お子様の結婚に関するお悩み、プロの仲人がお答えします。  
まずはお気軽に仲人にご相談下さい  
☎ 055-288-1038  
結婚相談所ムスベル

## 応急手当講習会



消防総務課警防救急担当（☎ 62-4112）

次のとおり応急手当講習会を行います。受講者の健康状態の確認と、感染防止対策を徹底して行います。

- 日時 3月25日（土）午前9時～正午
- 場所 消防本部 2階 会議室
- 内容 普通救命講習（胸骨圧迫・AED使用方法の実技、人工呼吸・異物除去法・止血法の説明）
- 定員 8人（受講者1人に対し1体の人形を使用）
- 受講資格 市内在住・在勤の中学生以上の人
- 申込期限 3月17日（金）
- 費用 無料

※当日はマスク着用の上、軽い運動ができる服装でお越しください。また、事前に「健康チェックシート」を記入し、持参してください。

※受付、体温測定を1階で行います。発熱、せき、倦怠感などがある場合、受講できないことがあります。

※申し込み後、新型コロナウイルス感染症の状況により講習が中止となる場合があります。

## 救急車の適正利用を！



消防総務課警防救急担当（☎ 62-4112）

救急車で搬送された人の約50%が軽症患者（入院の必要のない人）となっています。

本当に緊急を要する人のために、救急車の適正利用をお願いします。

尊い命を救うために、市民みなさんのご理解とご協力をお願いします。



### お知らせ

**エントリー開始！**  
**第12回八重山トレイルレース**  
**6月11日（日）**

  
大会 HP

  
RUNNET

【問】八重山トレイルレース  
実行委員会 事務局 木村  
TEL:63-1040 FAX:62-5495  
Mail: info@yaeyama-trail.com

## 春季火災予防運動

消防総務課予防担当（☎ 62-4671）

市では、次のとおり春季火災予防運動を実施します。期間中には、消防団によるサイレンなどの吹鳴がありますので、ご理解とご協力をお願いします。

●実施期間 3月1日（水）～7日（火）

●2022年度 全国統一防火標語  
「お出かけは マスク戸締り 火の用心」

### ●重点目標

- ①住宅防火対策の推進
- ②乾燥時および強風時の火災発生防止対策の推進
- ③木造飲食店などが密集する地域に対する防火指導の推進
- ④放火火災防止対策の推進
- ⑤特定防火対象物などにおける防火安全対策の徹底
- ⑥製品火災の発生防止に向けた取組みの推進
- ⑦多数の者が集合する催しに対する火災予防指導などの徹底
- ⑧林野火災予防対策の推進

### ●住宅防火 いのちを守る 10のポイント

～4つの習慣～ ①寝たばこは絶対にしない、させない。②ストーブの周りに燃えやすいものを置かない。③こんろを使うときは火のそばを離れない。④コンセントはほこりを清掃し不必要なプラグは抜く。

～6つの徹底～ ①火災の発生を防ぐために、ストーブやこんろなどは安全装置の付いた機器を使用する。②火災の早期発見のため住宅用火災警報器を定期的に点検し、10年を目安に交換する。③火災の拡大を防ぐため部屋を整理整頓し、寝具、衣類およびカーテンは防災品を使用する。④火災を小さいうちに消すために、消火器などを設置し使い方を確認しておく。⑤お年寄りや身体の不自由な人は避難経路と避難方法を常に確保し、備えておく。⑥防火防災訓練への参加、戸別訪問などにより、地域ぐるみの防火対策を行う。

### ●住宅用火災警報器の重要性

建物火災による死傷者の約9割は、住宅で発生しています。また、住宅火災による死傷者は、全国で年間1,000人を超えています。住宅火災による死亡原因の6割以上が逃げ遅れです。火災発生時の逃げ遅れを防ぐため、住宅用火災警報器を設置しましょう。

### ●10年たったら、とりカエル

住宅用火災警報器は、古くなると電子部品の寿命や電池切れなどで火災を感知しなくなることがあります。10年を目安に交換しましょう。



## ▶▶▶教育支援員（会計年度任用職員）募集

●問い合わせ  
学校教育課教育総務担当  
(☎ 62-3408)

### ●募集業種・職務内容

- ・教育支援員（学習指導員）……授業での教員の補助、その他教員の補助
- ・教育支援員（ICT 支援員）……学校での ICT を活用した授業支援や、教員の ICT 活用の支援など

### ●募集人数 若干名

### ●募集要件

- ・児童生徒や人前で話をするのが苦手でない人
- ・パソコンの基本操作ができる人（ICT 支援員）
- ・普通自動車運転免許をお持ちの人

※年齢や学歴は問いません。

※教員免許などの資格の有無は問いません。

### ●勤務場所 市内小中学校および学校教育課

### ●勤務時間 上限7時間までのパートタイム

※日数・時間については要相談

※土日・祝日は休み

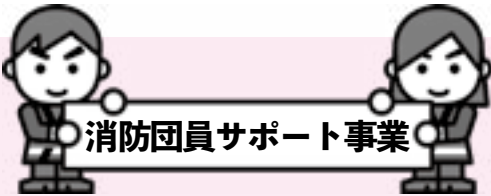
### ●報酬 時給 924 円～1,153 円

### ●申込期間 随時

●応募方法 学校教育課教育総務担当へ電話連絡の上、履歴書（顔写真添付）を持参または郵送してください。

### ●選考方法 面接

※選考日などについては、後日お知らせします。



消防団員サポート事業は、市内事業所の協力を得て、消防団員に対し優遇措置を実施し、新たな消防団員の確保・拡充を図り、地域の消防防災力の充実強化に資する事業です。

消防団員と同居する家族はサポート店でカードを掲示すると優遇措置を受けられます。



▶サポート店  
掲示ポスター

### ●サポート店【2月1日現在】

お食事処あやの	いちやまマート上野原店(3/31まで)	島田自動車工業(株)
内田薬局	菓子処植松	水越商店
ハタ銃砲釣具店	izakaya いっちょ	遠藤住設
焼肉道場いっちょ	寝装のぐち	近江屋ながおか
大和屋薬局	王の入園	橋本石油店
一福食堂	西東京観光サービス	RUBAN (リュバン)
JAクレイン	食事処あき山	羽置の里びりゅう館
遠州屋本店	いしい整体院	西東京パラグライダーズスクール
		酒食屋しゃるまん
		大堀ランドリー
		鼓和
		クスリのサンロード
		桜ヒルズゴルフクラブ (new!)
		東山梨観光 (new!)
		居酒屋 REBORN (new!)

※サービス内容はQRコードからご確認ください。

※協力事業所を随時募集しています。



【問】消防総務課庶務担当 (☎ 62-4112)

## お知らせ

### ～人の動き～

人口と世帯 (令和5年2月1日現在)		
	人口等	対前月比
人口	21,958 人	-49
男性	11,014 人	-30
女性	10,944 人	-19
世帯	10,061 世帯	-4

## 浪曲で地元のお話を楽しもう!

上野原市 PR 大使 /

### 木村勝千代独演会 vol.4

3月18日(土) 14:30 開演

もみじホール (全席指定・要予約)

【問】 kimurakatutiyo@yahoo.co.jp



HP 予約



LINE 予約

●問い合わせ 長寿介護課（☎ 62-3128）  
秋山支所（☎ 56-2111）

## 秋山老人福祉センターの 使用申請・鍵の貸し出し方法が変わります

### ● 3月31日まで

センター内の通所介護事業所にて使用申請受付、鍵の貸し出し



### ● 4月から

秋山支所窓口で使用申請受付、  
鍵の貸し出し

4月から、秋山老人福祉センター（以下「センター」）の使用申請受付と、施設の鍵の貸し出し方法が変わります。

センターは、市社会福祉協議会が指定管理者となっていますが、3月末で指定管理期間終了となります。

そのため、3月まではセンター内で市社会福祉協議会が運営する通所介護事業所にて、施設の使用申請や鍵の貸し出しを受け付けていますが、4からは一連の手続きを秋山支所に対応することとなりました。

手続きなどについて、詳しくは長寿介護課または秋山支所までお問い合わせください。

ご利用される皆様には大変ご面倒をおかけしますが、ご理解とご協力をお願いします。



ご利用の際は  
秋山支所まで！



### お知らせ

地域医療振興協会 共生・信頼・融和

## 上野原市立病院

私たちと一緒に働きませんか

# 看護職員募集

地域医療・地域看護を支える仲間を募集しています

TEL 0554-62-5121

## トルコ・シリア地震救援金 3月31日（金）まで受付中

●募金箱設置場所  
市役所本庁舎 1階 市民課カウンター前  
総合福祉センターふじみ 1階 正面入り口

●募金箱設置期間 2月15日(水)～3月31日(金)  
※募金は、日本赤十字社へ送金します。

【問】福祉課福祉総務担当（☎ 62-4133）

クローズアップニュース

歴史文化・オコシタイ・市立病院

うえのはら健康家族

お知らせセテエックリスト

すくすく育てうえのはらっ子

リンデン・スマイルニュース

上野原フォトレコード



# PHASE FREE "フェーズフリー"

「日常」と「非日常」、  
2つのフェーズ（状態）の  
垣根をなくす防災の考え方

## ふだんのフェーズ



防災は大事。  
でも、  
どうすれば……  
わざわざ防災用品を  
買うのも……

## 想像の壁



## 災害のフェーズ



まさか、  
今日こんなことに  
なるとは……  
あれもこれも  
足りない。  
こんなはずじゃ……

「いつも」の暮らしを「もしも」の備えにする。

## 生活の中の「フェーズフリー」実践例

### 食べ慣れたレトルト食品を ローリングストック

備える

いつも

手軽、  
備蓄

買い足す



もしも

食べ慣れた味が  
非常食に

食べる

### 土鍋でご飯を炊く

いつも

時短、  
おいしい



もしも

停電時も  
スムーズに炊飯

### EV（電気自動車）やPHV （プラグインハイブリッド自動車）に乗る

いつも

低燃費、  
エコロジー



もしも

発電機として  
使える

### 家具を備え付けにする

いつも

インテリア性  
アップ



もしも

震災時に  
転倒の心配がない

# すくすく育て うえのはらっ子～我が家の主役～



秋山地区 小笠原<sup>ゆい</sup>唯ちゃん (8歳3か月)  
<sup>りん</sup>凜ちゃん (5歳5か月)

聡史さん、奈緒さんの長女、次女

“ケンカもするけど仲よし姉妹、  
これからも元気に大きくなってね！”



上野原地区 渡辺<sup>しんら</sup>森羅くん (5歳6か月)  
<sup>とうら</sup>桃羅くん (3歳5か月)  
<sup>まうら</sup>麻羽羅ちゃん (10か月)

健太さん、美伶さんの長男、次男、長女

“3人とも好きなことをとことん  
楽しみながら大きくなってね！”

お子さまの写真を募集しています！お名前、生年月日、コメント、連絡先およびお子さまの写真を添付して、メール [hishokoho@city.uenohara.lg.jp](mailto:hishokoho@city.uenohara.lg.jp) または右のQRコードから送信してください。

★過去に掲載したお子さまも掲載後1年経過していれば掲載できます。きょうだいでもご応募ください。

●問い合わせ 政策秘書課秘書広報担当 (☎ 62-3191)



## ～ 子育て応援掲示板 ～

### ● 『おいでよ！こどもの部屋』

【日時】 3月11日(土)、25日(土)

午前10時～午後3時30分

【場所】 上野原市上野原 594-1 (NTT 駐車場向かい)

【内容】 学校の宿題や勉強を支援し、読書、お話し、紙芝居、パソコン操作など、昼食も含み費用無料。

【対象】 市在住の小・中学生およびその保護者。保護者同伴で小学生未満の児童も参加できます。

【問い合わせ】 こどもの部屋運営委員会  
代表 渡辺敦雄 (☎ 090-4094-1201)

### ● 『ごちゃまぜ広場☆こんぺいとう』

【日時】 3月8日(水)、22日(水) 午後1時～4時

【場所】 こもれび庵 (上野原市新田)

【内容】 赤ちゃんからお年寄りまで誰でもどうぞの居場所です。気軽にお立ち寄りください。

【持ち物】 自分の飲み物 (感染予防のため、現在、飲食はしていません)

【問い合わせ】 花園 (☎ 080-1102-3070)

※感染状況により変更もありますので、事前にご確認ください。

## ～ 子育てサポート情報 ～

### ● 子育て支援センター

子育て支援センターは親子で自由に遊ぶことができ、親同士の交流や情報交換、悩み相談ができる場所です。誕生会、お話広場、子育て講座など、毎月多数の行事を行っています。ぜひ、ご利用ください。

【対象者】

- 市内在住、在勤、在学の人で次の項目に該当する人
- ・就学前のお子さんと保護者
- ・妊婦さん
- ・子育て支援活動をしている人

【利用期間】 月～金曜日 (祝日・年末年始を除く)

【利用時間】

午前9時～午後0時30分、午後2時30分～4時

※相談受付：午前8時30分～午後4時30分

※ランチルーム：午前11時30分～午後0時30分

【場所】 上野原こども園内、巖こども園内

●問い合わせ

上野原子育て支援センター (☎ 56-8351)

巖子育て支援センター (☎ 62-6201)

# 広報うえのはら おトククーポン

クーポンは、切り取ってお使いください。

## おトククーポン協力店募集中

広報うえのはらにクーポン券を提供していただける市内事業者を募集しています。掲載は無料です。工夫次第で新規顧客やリピーターを獲得できるかもしれません。ぜひご活用ください！

政策秘書課  
秘書広報担当  
☎ 62-3191

# おめでた・ おくやみ

## 誕生

- 甲東地区  
上條叶絵 (雅洋)
- 巖地区  
荒川さら (了)  
渡邊苺杏 (杏奈)
- 上野原地区  
鷹取纏 (誠一)
- 柵原地区  
白鳥和花 (雅人)

## 婚姻

- 大目地区  
網野一平 = 田代幸子
- 秋山地区  
原田幸歩 = 大丸璃紗

## 死亡

- 大目地区  
土屋毅 (渡辺圭子)  
長谷川敏江 (英信)
- 甲東地区  
和智弘明 (正博)  
小俣良古 (信喜)  
曾根幸子 (良行)
- 巖地区  
清水和夫 (かつ子)  
小林準作 (輝)
- 大鶴地区  
池田昭二 (つね子)
- 上野原地区  
山本まさゑ (佳男)  
古家杉枝 (誠一)  
山崎保男 (明広)  
杉本清子 (泰廣)  
石井祥雄 (幸栄)
- 秋山地区  
佐藤淑美 (英雄)  
河内郁夫 (直也)  
原田和毅 (孝治)

=1月届出分 =

() は、誕生の場合が保護者、死亡の場合が届出人です。【敬称略順不同】

# ～ 子育て応援掲示板 ～

## 『島田子育て & 地域カフェ』

【日時】 3月2日 (木) 午前10時～正午  
4月は4月6日 (木)

【場所】 島田コミュニティセンター

※息抜きやお友達づくりに気軽にどうぞ。

※マスクの着用と、室内では各自で水分補給のみお願いします。

【問い合わせ】 代表者 佐藤 (☎ 63-1519)

## 『子育てサロン きらきら & 交流サロン あそびにおいでよ!』

☆QRコードからLINE登録をお願いします。



【場所】 新一区集会所

●きらきら (第2木曜日)

【日時】 3月9日 (木) 午前10時～正午

【内容】 0歳児から6歳までのお子さまとお母さんの子育てサロンです。

【問い合わせ】 代表者 高橋 (☎ 090-7234-0593)

●あそびにおいでよ! (第4木曜日)

【日時】 3月23日 (木) 午前10時～正午

【内容】 0歳児からお年寄りまでの交流サロンです。

【問い合わせ】 代表者 作田 (☎ 090-9134-7827)

## 『子育てサロン\*ぽかぽか\*ひろば』

【日時】 3月はお休みします。

【場所】 コモア内3丁目センター集会所

【内容】 ベビーマッサージ午前10時～10時40分、  
幼児リトミック午前11時～正午、ジュニア  
リトミック午後4時～5時

【問い合わせ】 代表者 山本 (☎ 090-4420-3521)  
(☎ 63-6623)

【要予約】 参加の際は前日までに予約をお願いします。

## 『たまひよDX』

【日時】 3月25日 (土) 午前10時～正午

【場所】 総合福祉センターふじみ 教養娯楽室

【内容】 『たまひよDX』は、成長・発達がゆっくり。  
マイペース?なお子さんの健やかな育ちを願う会です。お子さんの年齢は問いません。

【問い合わせ】 代表者 森本 (☎ 080-5112-3142)

※日時が変更になることがあります。参加希望の人は事前にご連絡ください。

※マスク着用の上、親子の飲み物をお持ちください。

## 『森の冒険遊び場・柵原プレーパーク』

【日時】 第3日曜日 午前10時～午後2時

※天候などによる変更やイベントの詳細、

問い合わせはQRコードから公式LINEにて!



「おーい子どもたち! 近頃、外で遊んでますか?」

眺めのいいひろーい原っぱで、おとなものびのび過ごせる柵原プレパ。柵原地区・椿 (市役所より車で10分)にて、開催中。当日、好きな時間にご利用ください。

おトククーポン  
おトククーポン  
おトククーポン  
おトククーポン

ファミリ-ショップハラダ  
上野原 2012 ☎ 0554 (62) 3225  
国産品・グンゼ 肌着 男性用・婦人用各種  
正味の25%引き

おトククーポン  
おトククーポン  
おトククーポン  
おトククーポン

Cafe & Restaurant  
シーク SIEG  
上野原 3632 ☎ 0554 (63) 2882  
1枚で当日4名様まで (11時～16時までの利用に限る)  
デザートセット 500円 (税別 880円)

おトククーポン  
おトククーポン  
おトククーポン  
おトククーポン

ヨガリソタ 上野原  
1枚で1回まで  
体験レッスン通常500円を無料で!  
☎ 080-4407-5957  
体験レッスン  
1枚で1回まで (お1人様1回限り)  
通常1,500円を500円で!

おトククーポン  
おトククーポン  
おトククーポン  
おトククーポン

古民家サロン カナ・ロータ  
ハツ采 1562 ☎ 090-6948-2559  
1枚で1名様まで (お1人様1回限り)  
体験レッスン  
通常1,500円を500円で!

おトククーポン  
おトククーポン  
おトククーポン  
おトククーポン

ハルビコンデイズヨニク  
上野原 534-5 ☎ 070-8368-5092  
1枚で1名様まで (お1人様1回限り)  
体験レッスン  
初回体験 (50分) 6,000円 → 3,000円

クーポンは、切り取ってお使いください。

診療科・診療時間	月曜日	火曜日	水曜日	木曜日	金曜日	土曜日	
内科 一般外来	午前 初診	花輪・片山	内田・飯野	野原・小池	山崎・村田	担当医・倉田	内科医師
	午前 予約	三澤・内田・唐澤	岡本・村田・片山	花輪・片山・濱	花輪・長坂(浩)	岡本・村田・進藤	
専門外来 【予約制】	午後				<糖尿病>山崎 <腎臓>担当医	<睡眠>竹内 注1	
神経内科	午前				森嶋(予約)		
小児科	午前	小野	渡邊	小野	玉井	小野	
小児科 【専門外来】	午後	<心臓外科>河野 第1月曜日のみ					
脳神経外科	午前	長坂	長坂	長坂	山梨大非常勤医師	長坂	
外科	午前	千葉 第3月曜日のみ	遠藤	富岡	小金澤		
	午後						
皮膚科	午前	前島					
	午後			三井		木下	
整形外科	午前	松田・名田屋	須田	戸島・谷口	城越・名田屋	金沢・名田屋	
	午後						
眼科 【一般外来】	午前	河西	伊丹		福山	菊島	
	午後				杉谷	3/3 四條 3/17 河西 3/10, 24, 31 櫻田	
耳鼻咽喉科	午前						
	午後		小河原	笹沼		田中	
泌尿器科	午前				村石	小松	診療日 3/11, 25
婦人科	午前					山梨大非常勤医師 (受付 8:00 ~ 10:30)	
西原診療所	午後				内科医師 第3木曜日のみ		
秋山診療所	午前	岡本 注2		ツル虎ノ門医師 注3		上條	
	午後						

●受付時間 診療：午前8時～11時30分、午後2時～4時 小児科予防接種：午後2時～3時15分  
診察予約変更：平日午後1時～4時 電話での問い合わせ：午前8時30分～午後5時

※この案内は、2月16日現在のものです。都合により変更・休診となる場合があります。

※小児科の夜間・休日診療などは「富士・東部小児初期救急医療センター (☎0555-24-9977)」で行っています。

※もの忘れ外来は予約制です。予約お問い合わせ時間：午前8時30分～午後5時

※神経内科は完全予約制です。初診で受診希望の方は平日午後1～4時に電話で予約してください。また、来院の際は紹介状を持参してください。

※白内障手術は菊島医師・櫻田医師が担当します。白内障外来を受診希望の方は、平日金曜日の菊島医師または櫻田医師の外来を受診してください。

注1 睡眠時無呼吸症候群は、睡眠外来にて診察します。初診で受診希望の方は平日午後1～4時にお問い合わせください。

注2 3/6(月)、27(月)は午前・ツル虎ノ門医師、午後・岡本医師が担当します。

注3 3/8(水)、22(水)は午前・午後診療があります。終日、ツル虎ノ門医師が担当します。

●●●3月の各種相談日・申請期限・窓口業務

区分	日時	場所	区分	日時	場所
児童巡回相談	9日(木) 午前10:00～午後3:00	市総合福祉センター (要予約 ☎62-1199)	結婚相談所	毎週日曜日 午前10:00～正午	市総合福祉センター ☎63-3800
児童家庭相談室	毎週月曜日～金曜日 (祝日除く) 午前8:30～午後5:00	子育て世代包括 支援センター (子育て保健課 子ども家庭担当) ☎62-1199	学校 カウンセラー 教育相談	毎週月曜日～金曜日 (祝日除く) 午前9:00～午後4:00	もみじホール相談室 ☎63-5700 ☎0120-28-7830
母子父子家庭相談	毎週月曜日～金曜日 (祝日除く) 午前8:30～午後5:00		消費生活 相談	毎週月・木曜日(祝日除く) 午前9:00～午後4:00	生活環境課 生活環境担当 ☎62-3114
ふれあい福祉相談	毎週木曜日 午前10:00～午後3:00	市総合福祉センター	農地売買・賃 借申請書提出	3月の申請書提出期限 10日(金)	農業委員会(産業振興課内) ☎62-3119
人権相談	10日(金)、24日(金) 午前10:00～正午		市税収納・ 納税相談	26日(日) 午前9:00～正午	税務課カウンター ☎62-3113
行政相談	20日(月) 午前10:00～正午	市役所 2階会議室D	市民課 日曜窓口	26日(日) 午前9:00～正午	市民課カウンター ☎62-3112

**おトクーポン協力店募集中**

広報うえのはらにクーポン券を提供していただける市内事業者を募集しています。掲載は無料です。工夫次第で新規顧客やリピーターを獲得できるかもしれません。ぜひご活用ください！

政策秘書課  
秘書広報担当  
☎62-3191

定休日/水曜 営業時間/9:00～18:00

※本券1枚につき1名様まで使用可能です。  
※本券を使用の際は、必ず清算時に提示してください。  
※本券の使用は現金払いのみ有効で、他の割引・サービスとの併用はできません。  
※クーポン券は、現金とのお引き換えはできません。  
※有効期限：2023年3月末日まで

定休日/水曜 営業時間/11:30～20:00

※本券1枚につき4名様まで使用可能です。  
※本券を使用の際は、必ず注文時に提示してください。  
※本券の使用は現金払いのみ有効で、他の割引・サービスとの併用はできません。  
※クーポン券は、現金とのお引き換えはできません。  
※有効期限：2023年3月末日まで

営業時間/毎週金曜日 10:00～11:30

※本券1枚につき1回まで使用可能です。(一人一回限り)  
※本券を使用の際は、必ず参加時に提示してください。  
※本券の使用は現金払いのみ有効で、他の割引・サービスとの併用はできません。  
※クーポン券は、現金とのお引き換えはできません。  
※有効期限：2023年3月末日まで

定休日/土日・祝日 営業時間/10:00～20:30

※本券1枚につき1名様まで使用可能です。(一人一回限り)  
※本券を使用の際は、参加時に本券を必ず提示してください。  
※本券の使用は現金払いのみ有効で、他の割引・サービスとの併用はできません。  
※クーポン券は、現金とのお引き換えはできません。  
※有効期限：2023年3月末日まで

定休日/木・土・日・祝日 営業時間/9:00～20:00

※本券1枚につき1名様まで使用可能です。(一人一回限り)  
※本券を使用の際は、参加時に本券を必ず提示してください。  
※本券の使用は現金払いのみ有効で、他の割引・サービスとの併用はできません。  
※クーポン券は、現金とのお引き換えはできません。  
※有効期限：2023年3月末日まで

# リンデン だより

LINDEN DAYORI

市立図書館

## 一般書

- ◇『南極の食卓』  
渡貫淳子／著 家の光協会
- ◇『藍色ちくちく』  
高森美由紀／著 中央公論新社
- ◇『間借り鮭まさよ』  
原宏一／著 双葉社
- ◇『料理は妻の仕事ですか?』  
アベナオミ／著 KADOKAWA

## 児童書

- 『いちねんせいえほん』  
高濱正伸／監修 林ユミ／絵  
日本図書センター
- 『農業をささえる生きもの図鑑』  
谷本雄治／著 小峰書房
- 『どすこい!』  
森埜こみち／作 佐藤真紀子／絵 国土社

## 絵本

- ◆『とんでやすんでかंगाえて...』  
五味太郎／作 偕成社
- ◆『あしたの動物園』  
いたやさとし／画 野坂悦子／作  
玉川大学出版部
- ◆『のせてくださいな』  
みやけゆま／作 BL出版



## 図書館イベント

- ◆ブックリサイクル  
3月4日(土) 午前11時～ 屋上庭園  
図書館で不要になった資料を無料で提供します。1人5冊程度をご自由にお持ちください。冊数に限りがありますので、なくなりしだい終了します。
- ◆あおぞらおはなし会  
3月18日(土) 午後2時30分～ 屋上庭園  
◎たんぽぽ会  
※雨天などのときは会議室で実施します。

≪開館時間≫

●水・金・土・日 午前9時30分～午後5時

●火・木 午前9時30分～午後7時

【問い合わせ】市立図書館 ☎63-5241

# スマイル ニュース

SMILE NEWS

# 195

男女共同参画推進委員会

## ジェンダー平等の実現について

私たち人間には、一人ひとり性別に関わらず、平等に物事を選択し、決定する権利がありますが、時として個人の希望や意思によらず性別により決定されることがあるかと思えます。

これまでの「女らしさ」とか「男らしさ」といった価値観を取り払い、全ての人の人権を尊重しつつ、皆が責任を分かち合う、性別にとらわれない社会が望まれます。

日本は先進国ですが、ジェンダーギャップ指数は先進国の中で最低レベルであり、ジェンダーにおける後進国になっている現実があります。これから必要とされるのは、自治会や政治の分野でも、女性が今まで以上に参加できるように環境を変えていくことだと考えます。

さらに、男性の育児休暇の取得の推進などにより育児を平等に分担する努力をすることも必要です。

1月末のニュースですが、岸田総理が、「産休・育休中のリスキング(学び直し)を推奨している」と捉えられる発言をしたことに批判が集中した、と話題になりました。育児の本当の大変さは、やはり実際に経験してこないと分からないのかもしれませんが、政府でも会社でも、現在トップに立つ人々の多くは、まだ男性が積極的に育児に取り組むことは少なかった世代の人々ではないでしょうか。

まずは、男性が育児参加しやすいように、職場環境の整備を促すなど、社会全体で家庭をフォローアップすることにより、男女共同参画本来の目的が達成され、明るい社会づくりが実践されていくと思えます。



【問い合わせ】市男女共同参画推進委員会  
(総務課総務担当内) ☎62-3117

## 人権擁護委員と人権の大切さを学ぶ 巖こども園で人権教室

1月25日（水）、巖こども園で人権教室が行われました。市の人権擁護委員のみなさんが園を訪れ、子どもたちと交流しながら啓発を行いました。人権イメージキャラクターの人KEN まもる君・人KEN あゆみちゃんが登場するアニメで、人権や思いやりの大切さを学んだあと、一人ひとりの手形で作る「人権の木」を作成。最後は人KEN まもる君が登場し、大喜びの子どもたちでした。



## 災害時に連携し、対策力強化 社協と JC が災害協定

1月28日（土）、市社会福祉協議会（社協）と上野原青年会議所（JC）との災害協定が締結されました。災害やそれに備える活動で連携するなど、対策力の強化を目的としています。社協の志村憲一<sup>しむらけんいち</sup>会長は「JCからご支援いただき、本当にありがたく思います」、JCの尾形亮<sup>おがたりやういち</sup>一理事長は「合同のボランティアセンターの立ち上げ訓練などを通じ、有事に対応できるよう準備を進めていきたい」と話していました。



## 山梨県広報コンクール 最優秀賞など 4 部門入選！

令和4年度の県広報コンクールで、市が4部門で入選を果たしました。広報誌部門【市部】で優秀賞、写真部門【一枚写真部】で最優秀賞、写真部門【組み写真部】で優秀賞を受賞。また、映像部門では移住者さんを紹介する「めためた UENOHARA」が優秀賞を受賞しました。最優秀賞の作品は全国広報コンクールへ推薦されます。取材にご協力いただいたみなさん、本当にありがとうございました。

### ● 広報誌部門【市部】 優秀賞



広報うえのはら  
令和4年9月号

### ● 写真部門【一枚写真部】 最優秀賞



広報うえのはら  
令和4年8月号（表紙）

### ● 写真部門【組み写真部】 優秀賞



広報うえのはら  
令和4年6月号（表紙）

### ● 映像部門 優秀賞



めためた UENOHARA#21  
※「めためた UENOHARA#3・4」では令和3年度最優秀賞も受賞

受賞作品はインターネットにも掲載しています。下記 QR コードからご覧ください。

### ● 広報うえのはら



### ● 広報コンクール受賞作品



### ● めためた UENOHARA (YouTube)



# 上野原 PhotoRecord



## 寄付をいただきました 窓口新しい老眼鏡

1月19日（木）、市民課窓口前のカウンターに新しい老眼鏡のセットが設置されました。青・黄・赤に塗り分けられた、弱・中・強の3種類のもので、スタンドつき。「市役所の来庁者のために役立ててほしい」とこの老眼鏡のセットを寄附いただいたのは、上野原地区本町で眼鏡や補聴器を取り扱っている有限会社みやがわさんです。これから大切に使用させていただきます。ありがとうございました。



## 愛鳥週間ポスターコンクール 最優秀賞 & 入選！

県が実施した令和4年度愛鳥週間ポスターコンクール。5月10日～16日の愛鳥週間に合わせて行われたこのコンクールで、上野原小学校の子どもたちが入賞しました。小学生の部で市川冬真<sup>いちかわとうま</sup>さんが最優秀賞<sup>さいくちゆう</sup>、菊池優<sup>きくちゆう</sup>さんが入選に輝きました。普段から絵を描くのが好きな5年生のお二人です。県内の小中学校および高校59校・801点の応募の中から、上記の成績を収めました。おめでとうございます！



▲菊池優さん（左）と市川冬真さん（右）

## 小中学校の代表と意見交換 上野原市長さんと語る会

1月20日（金）、「上野原市長さんと語る会」が行われました。市立小中学校の子どもたちと、市役所・教育委員会とで意見交換する催しです。市議会議事堂で行われたこの会には各学校から2人ずつ参加。子どもたちから市に対する意見・要望があり、それらに市長が真摯に答弁しました。また、それぞれの学校での取り組みや、まちづくりへの提案などについての発表もあり、貴重な時間となりました。



▲菊池さんの作品




▲市川さんの作品




市からのお知らせ、イベント情報などを配信！


# 上野原市公式 LINE はじめました。



友だち募集中



QRコードを読み取ると友だち追加できます



市の取り組みやイベント情報、災害情報をはじめとする重要情報や暮らしに役立つ情報を幅広くお届け！  
使いやすいLINEを目指して随時アップデートしていきます。

上野原市ふるさと納税

## 地元のみなさんだからこそ知ってほしい うえのはらの返礼品のこと

発信強化中

『👍』で応援！

上野原市公式 SNS で発信中！






Uenohara Municipal Hospital

### 看護職員 募集

Let's work together!

看護部に関わる情報配信中

教育システムが充実  
認定看護師  
特定ケア看護士などの  
キャリアパスあり

やりがい看護ができる  
急性期看護から  
地域看護まで

【職種】  
看護師  
【配属先】  
透析室・訪問看護  
外来・病棟・手術室

【職種】  
看護助手  
【仕事内容】  
患者さんの身の回りの世話  
医療器具の管理など  
看護師の補助をする仕事です

同時募集  
資格がない方  
や初心者でも  
大丈夫！

上野原であなたの力を活かしてみませんか

上野原市立病院

〒409-0112 山梨県上野原市上野原3504-3 担当：総務課人事担当

【申し込み・お問い合わせ】  
0554-62-5121

※ 病室が暖かると、個別に調整可能です。  
※ 働き方によっては、ご遠征ください。【週】月・水・木・金・土・日・祭日  
※ プランクがある方も、やっくり慣れていくようになります。  
※ ホームページの募集エントリーフォームまたは電話でお問い合わせください。