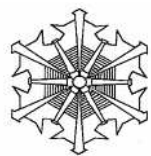


消 防 年 報

平 成 2 7 年 版



上野原市消防本部

は じ め に

- 1 この年報は、上野原市消防本部の消防現勢及び平成27年中の消防業務に関する諸般の事項を集録して、安全で住みよい地域づくりのために広く一般に紹介し、消防に対する関心と理解を深めていただくことを目的に編集したものです。
- 2 火災・救急等の統計については暦年、その他の諸表は年度で作成しました。

平成28年8月

上 野 原 市 消 防 本 部

目 次

消防本部の沿革	1
---------	---

庶 務 関 係

上野原市の位置	9
上野原市消防本部位置図	10
消防の組織	11
事務分掌	12
市予算と消防費	14
消防費内訳	14
消防予算額の推移	15
市の面積・世帯数・人口に対する消防力の概況	15
消防職員配置状況	16
勤務割編成状況	16
消防職員階級別年齢状況	17
消防職員勤続年数状況	18
消防職員各種免許(状)取得状況	19
施設の状況	20
現有車両一覧	20
消防装備一覧	21
消防水利の状況	22

警 防 救 急 関 係

通信系統図	25
応急手当講習会実施状況	26
普通救命講習 実施状況	27
講習会の内訳	27

予 防 関 係

防火対象物数・立入検査状況	28
消防用設備等設置状況	29
消火・避難訓練実施状況	30
防火管理者状況	31

建築同意状況	3 2
数量別危険物(完成検査済証交付)施設状況	3 3
火薬類許可件数	3 3
火薬類の消費許可数量	3 3
危険物(完成検査済証交付)施設数及び地区別数	3 4
危険物施設各種事務処理状況	3 5
危険物施設立入検査状況	3 5
上野原市危険物安全協会	3 6

警 防 関 係 (署)

年別火災状況	3 8
月別火災状況総括	3 9
建物火災件数	4 0
地区別出火件数	4 1
時間別出火件数	4 1
火災覚知別出火件数	4 2
原因別出火件数	4 2
月別火災件数	4 3
月別降水量	4 3
風向と火災件数	4 4
火災件数と気象状況	4 5
年別救急活動状況	4 6
中央道年別出場件数	4 6
月別救急活動状況	4 7
中央道救急活動状況	4 8
地区別救急出場状況	4 9
種別・年齢別搬送状況	4 9
種別・曜日別救急出場状況	5 0
時間別救急出場状況	5 0
覚知別救急件数	5 1
住居地別搬送状況	5 1
傷病程度別搬送状況	5 1
医療機関収容状況	5 2
急病疾病別搬送状況	5 2
現場到着所要時間別出場状況	5 3
交通事故における救急出場状況	5 4

市内主要道路略図	5 4
救助活動状況	5 5

桐原出張所

施設の状況	5 6
現有車両一覧	5 6
消防装備一覧	5 6
月別火災等出動状況	5 7
検査・調査・広報・警戒等の実施状況	5 7
月別救急活動状況	5 8

秋山出張所

施設の状況	5 9
現有車両一覧	5 9
消防装備一覧	5 9
月別火災等出動状況	6 0
検査・調査・広報・警戒等の実施状況	6 0
月別救急活動状況	6 1

消防団関係

消防団員階級別定数と実員	6 2
分団別地域一覧	6 2
ポンプ配置状況	6 2
在職年数別消防団員の状況	6 3
年齢別・階級別消防団員の状況	6 4
婦人消防隊の状況	6 5

上野原市消防本部の沿革

年 月	旧上野原町の常備消防	旧秋山村の常備消防
昭和46年 4月	第1次上野原町長期総合計画策定 (上野原町消防本部、消防署設置検討)	
昭和47年 10月	上野原町消防本部並びに消防署の設置に関する条例 制定(職員定数32名) 上野原町消防本部発足 初代消防長 古屋武雄氏就任 上野原町消防本部及び消防署仮庁舎建設 (上野原町上野原3,659番地)	
昭和48年 4月 5月 8月 12月	上野原町消防署発足(職員19名、消防ポンプ車1 台、救急車1台配備) 初代署長 八木光夫氏就任 職員採用(1名) 職員採用(2名) 神奈川県津久井郡広域行政組合と消防相互応援協定 締結 中央自動車道における消防応援協定に基づく覚書の 一部を改正する覚書を締結 指令車(日産ブルーバードバン)購入配備 農協共済連より救急車(日産キャラバン)の寄贈を受 け配備	
昭和49年 3月 4月 7月 12月	化学車(ニッサン780型)購入配備 職員採用(1名) 職員採用(2名) 消防ポンプ車(日産パトロール)購入配備 中央自動車道上野原緊急出入口供用開始	12月 秋山村の消防業務を都留市に委託 (消防業務に関する事務委託を公示)
昭和50年 1月 7月	山林火災用軽量小型ポンプ5基(C-1級)購入配備 初代消防長 古屋武雄氏退任 2代消防長 久島武正氏就任	4月 都留市消防署秋山出張所を設置 (職員5名、消防ポンプ車1台、救急 車1台配備)
昭和51年 3月 7月 8月	上野原町消防本部 署庁舎建設予算6,724万円 消防庁舎設計及び建築確認同意 職員採用(1名)	4月 職員採用(1名) 6月 秋山出張所消防無線基地局を開局
昭和52年 4月 5月	職員採用(2名) 新消防庁舎完成(上野原町上野原758番地) 119番報知電話移転業務開始	

	消防庁舎落成に伴う竣工式挙行	
昭和53年		
4月	職員採用(5名)	
10月	消防訓練塔及び補助訓練塔完成 (上野原町上野原字石舟8,447番地)	
12月	消防本部庁舎西に40立方メートル防火水槽設置	
昭和54年		
3月	(財)日本損害保険協会より救急車(トヨタハイエース)の寄贈を受け配備	4月 職員採用(1名)
5月	管理者 町長 倉田喜好氏退任 管理者 町長 加藤和男氏就任	
8月	大規模地震対策特別措置法に伴う、地震防災対策強化地域に指定 指令車(トヨタクラウンバン)購入配備	
11月	上野原町危険物安全協会設立	
12月	消防本部庁舎東に100立方メートル貯水槽設置	
昭和55年		
4月	職員採用(2名)	
昭和56年		
3月	消防ポンプ車(いすゞエルフCD-1型)購入配備	1月 職員採用(2名)
4月	第2次上野原町長期総合計画策定 (昭)56年~(平)2年 山梨県知事から町長へLPG・電気用品・火薬事務 について委譲され、消防本部で事務開始 職員採用(2名)	4月 職員採用(2名) 6月 東部消防事務連絡協議会へ加入
11月	水難救助用アルミボート(折たたみ式)及び船外機 (トーハツ)購入配備	
昭和57年		
1月	消防本部へ新車庫(軽量鉄骨)56平方メートル建設	4月 防災行政無線施設開設
3月	職員条例定数38名に改正 広報車(三菱ミニキャブ)購入、配備 初代署長 八木光夫氏退職	
4月	2代署長 水越和夫氏就任 職員採用(3名)	
7月	2代消防長 久島武正氏退任 3代消防長 坐間忠慶氏就任	
昭和58年		
2月	(財)日本損害保険協会より救急車(日産キャラバン)の 寄贈を受け配備	6月 連絡車(日産サニー)購入配備
昭和59年		
3月	2代署長 水越和夫氏退任	4月 職員採用(1名)
4月	3代署長 安藤克己氏就任	11月 日本自動車工業会より救急車(日産 キャラバン)の寄贈を受け配備
昭和60年		

3月	3代署長 安藤克己氏退任	
4月	4代署長 座間忠慶氏就任(兼務) 職員採用(3名)	
8月	日本消防協会より広報車(三菱ギャランバン)の寄贈を受け配備	
昭和61年		4月 職員採用(1名)
4月	3代消防長兼4代署長 座間忠慶氏退任	
5月	4代消防長兼5代署長 水越和夫氏就任	
6月	山梨県常備消防相互応援協定が締結され、特別救助隊設置運営規定を制定	
昭和62年		
3月	4代消防長兼5代署長 水越和夫氏退職	
4月	5代消防長 上條 皎氏就任 署長事務代理 梶野松男氏就任	
5月	職員採用(1名) 管理者 町長 加藤和男氏退任	
6月	管理者 町長 奈良明彦氏就任 6代署長 富田二郎氏就任	
昭和63年		
3月	5代消防長 上條 皎氏退任 6代署長 富田二郎氏退任	
4月	6代消防長兼7代署長 古家慶典氏就任 上野原町消防署桐原出張所開設(署員4名、消防ポンプ車1台配備) 職員採用(2名)	
11月	消防ポンプ車(三菱キャンター)購入桐原出張所に配備	11月 消防ポンプ車BD型(日産)購入配備
平成元年		
3月	(社)日本自動車工業会より救急車(日産キャラバン)の寄贈を受け本署に配備 6代消防長兼7代署長 古家慶典氏退職	
4月	7代消防長 富田二郎氏就任 8代署長 梶野松男氏就任 緊急医療情報システム運用開始	
5月	上野原町消防本部旗樹立式	
6月	職員条例定数42名に改正	
8月	指令車(日産セドリックバン)購入、本署に配備	
9月	日本消防協会より救急車(いすゞファージ)の寄贈を受け本署に配備 中央自動車道上野原インター開設に伴う中央自動車道救急業務開始	
10月	職員採用(1名) 桐原出張所に救急車を配備し救急業務開始	
11月	職員採用(1名)	

12月	消防ポンプ車(三菱キャンター)購入、本署に配備	
平成 2年 4月	甲武トンネル開通に備え、東京消防庁並びに上野原町消防本部合同による消防演習実施 東京消防庁第八方面本部において、東京消防庁と消防相互応援協定締結 (区域甲武トンネル及び栗坂トンネル付近) 東京都西多摩郡阿部野原村と上野原町を結ぶ甲武トンネルが開通	
平成 3年 1月 3月 4月	職員採用(1名) 救助工作車(日野レンジャー)購入本署に配備 緊急通報システム(ふれあいペンダント)業務開始 第3次上野原町長期総合計画策定 (平)3年~(平)12年	
平成 4年 4月 9月	職員採用(1名) 第7回山梨県消防特別救助隊合同訓練を上野原町で実施	4月 職員採用(1名)
平成 5年 3月 4月 6月 10月	7代消防長 富田二郎氏退職 8代署長 梶野松男氏退任 8代消防長 梶野松男氏就任 消防署長事務代理、近田 始氏就任 上野原町消防本部(署)設立20周年記念式典挙行 広報指令車(トヨタカリブ)購入、本署に配備 救急車(日産キャラバン)購入桐原出張所に配備	
平成 6年 3月 4月 6月	化学車(日野レンジャー)購入本署に配備 9代署長 近田 始氏就任 職員採用(1名) 職員条例定数43名に改正	
平成 7年 3月 4月 6月	8代消防長 梶野松男氏退職 9代消防長 諸角 弘氏就任 職員採用(1名) 消防本部内に救急救助係を新設 職員条例定数45名に改正 事務連絡車(トヨタマーク)購入、本署に配備	8月 (財)日本消防協会より救急車(日産キャラバン)の寄贈を受け配備
平成 8年 2月 3月 4月	消防ポンプ車(三菱キャンター)購入、本署に配備 9代消防長 諸角 弘氏退任 10代消防長 竹田好晴氏就任	

	職員採用(1名)	
平成 9年 3月 4月	通信指令台更新 救急車(日産キャラバン)購入、本署に配備 救急車(いすゞファージ)を救急指導車に用途変更し 本署に配備	
平成10年 3月 4月 9月 10月	10代消防長 竹田好晴氏退職 檜原村と消防団相互応援協定締結 小菅村と消防団相互応援協定締結 11代消防長 鈴木史郎氏就任 初の救急救命士1名が誕生 津久井郡広域行政組合と消防相互応援協定の一部改 正を締結 藤野町と消防相互応援協定締結 移動体119番代表受信消防本部(富士五湖)から転 送運用開始	
平成11年 3月 11月	安田生命保険相互会社より高規格救急車(日産パラ メディック)の寄贈を受け本署に配備 救急救命士1名が誕生	
平成12年 3月 4月 8月 10月	秋山村と消防相互応援協定締結 職員採用(3名) 指令車(日産リバティー)購入、本署に配備 消防本部「救急救助係」を「警防救急係」に改める 消防署「第一部警防係・第二部警防係」を「警防第 一係」「警防第二係」に改める	
平成13年 3月 4月 12月	11代消防長 鈴木史郎氏退職 12代消防長 小俣 博氏就任 職員採用(1名) 救急救命士1名が誕生 救急救命士1名が誕生	4月 防災行政無線施設個別受信機設置
平成14年 2月 4月 5月	トヨタ救急車(救急 課程対応型)購入、桐原出張所 に配備 10代署長 溝呂木忠男氏就任 大月市消防本部と人事交流開始 平成14年度山梨県水防訓練を上野原町で実施	3月 (財)日本損害保険協会よりポンプ車C D 型(いすゞ4WD)の寄贈を受け配備

8月	第17回山梨県消防特別救助隊合同訓練を上野原町で実施	
9月	山梨県遊技業協同組合より指令車(トヨタカローラフィールダー)の寄贈を受け本署に配備	
11月	上野原町消防本部(署)設立30周年記念式典挙行 救急救命士1名が誕生	
平成15年		
3月	12代消防長 小俣 博氏退職	
4月	13代消防長 近田 始氏就任	
		11月 初の救急救命士1名が誕生
平成16年		
4月	行政機構改革で消防本部及び消防署の係制を担当制に改め責任者としてリーダーを選任した 救急救命士1名が誕生	
11月	救急救命士1名が誕生	12月 救急用ヘリコプター離着陸場完成
平成17年		
		2月 上野原町との合併により、「都留市・秋山村、消防に関する事務の事務委託に関する規約」を廃止 都留市消防署秋山出張所閉所式挙行
2月	上野原町と秋山村が合併し上野原市誕生 上野原市消防本部発足 1本部2課(庶務課・消防課)3担当、1署2担当、2出張所体制とし消防署に副署長を配置 職員定数53名(旧上野原町45名・旧秋山村8名) 初代消防長 近田 始氏就任 初代署長 溝呂木忠男氏就任 初代消防課長 須藤博仁氏就任、初代庶務課長 土屋秀比古氏就任	
3月	高規格救急車(トヨタハイメディック)購入、本署に配備	
	初代消防長 近田 始氏退職	
4月	2代消防長 中村初男氏就任 救急救命士1名が誕生	
12月	秋山出張所にホース洗浄用水槽及び乾燥塔を建設	
平成18年		
3月	移動体119番直接受信業務開始	
4月	上野原市防災情報提供システム実施要綱により防災メールの配信開始 自家用発電設備を整備	
10月	山梨県地震防災訓練を上野原市で実施	
平成19年		
3月	2代消防長 中村初男氏退職	
4月	3代消防長 安藤芳夫氏就任 職員採用(2名) 消防本部「庶務課」と「消防課」を統合し「消防総務課」に改める これにより1本部1課3担当、1署2担当、2出張所体制となる 初代消防総務課長 土屋秀比古氏就任	

5月	救急救命士1名が誕生
10月	鉄道災害時における消防機関と鉄道事業者との連携に関する協定を締結
平成20年	
3月	高規格救急車(日産パラメディック)購入、秋山出張所に配備 初代署長 溝呂木忠男氏退職
4月	2代署長 高橋秀樹氏就任 消防署の副署長を2人体制 職員採用(4名)
5月	救急救命士1名が誕生
8月	神奈川県企業庁より助成を受け事務連絡車(ホンダシビック)を本署に配備
平成21年	
3月	3代消防長 安藤芳夫氏退職 2代署長 高橋秀樹氏退職
4月	4代消防長 湯川清平氏就任 3代署長 久島末夫氏就任 職員採用(2名) 1名は救急救命士
5月	救急救命士1名が誕生
平成22年	
4月	職員採用(2名)
5月	救急救命士1名が誕生
平成23年	
3月	4代消防長 湯川清平氏退職
4月	5代消防長 小笠原徳喜氏就任 職員採用(4名)
平成24年	
2月	新消防庁舎基本計画策定
3月	高規格救急車(トヨタハイエース)購入、本署に配備 5代消防長 小笠原徳喜氏退職 3代署長 久島末夫氏退職
4月	6代消防長 佐藤 茂氏就任 4代署長 高橋清房氏就任 職員採用(2名)
5月	特命消防庁舎建設担当設置
10月	特命指令装置整備準備担当設置
平成25年	
3月	新消防庁舎実施設計 都留市・大月市・上野原市消防指令事務協議会設置
4月	職員採用(2名)
平成26年	
3月	消防ポンプ車(日野デュトロ)購入、本署に配備 6代消防長 佐藤 茂氏退職(再任用) 沢松防災広場臨時ヘリポート完成
4月	5代署長 磯部 忠氏就任 職員採用(1名)救急救命士

5月	平成26年度山梨県水防訓練を上野原市で実施
12月	消防ポンプ車(日野デュトロ)購入、桐原出張所に配備
平成27年	
3月	山梨県東部指令センター運用開始(都留市、大月市共同運用) 新消防庁舎訓練塔竣工式挙行(松留)
	6代消防長 佐藤 茂氏退職
4月	7代消防長 水越 右士氏就任 6代署長 清水 正司氏就任 職員採用(1名)
5月	救急救命士1名が誕生
12月	高規格救急車(ハイエース)購入、本署に配備
平成28年	
3月	7代消防長 水越 右士氏退職

庶務關係

上野原市の位置



上野原市は、平成17年2月13日に旧上野原町と旧秋山村との町村合併により誕生しました。

山梨県東端の県境に位置し、首都圏から山梨県への玄関口にあたり、周囲は都留市、大月市、小菅村、檜原村(東京都)、相模原市(神奈川県)に接する、総面積170.57km²、人口24,385人の市です。

人口は住民基本台帳及び外国人登録法に基づく人口 平成28年4月1日現在

経緯度

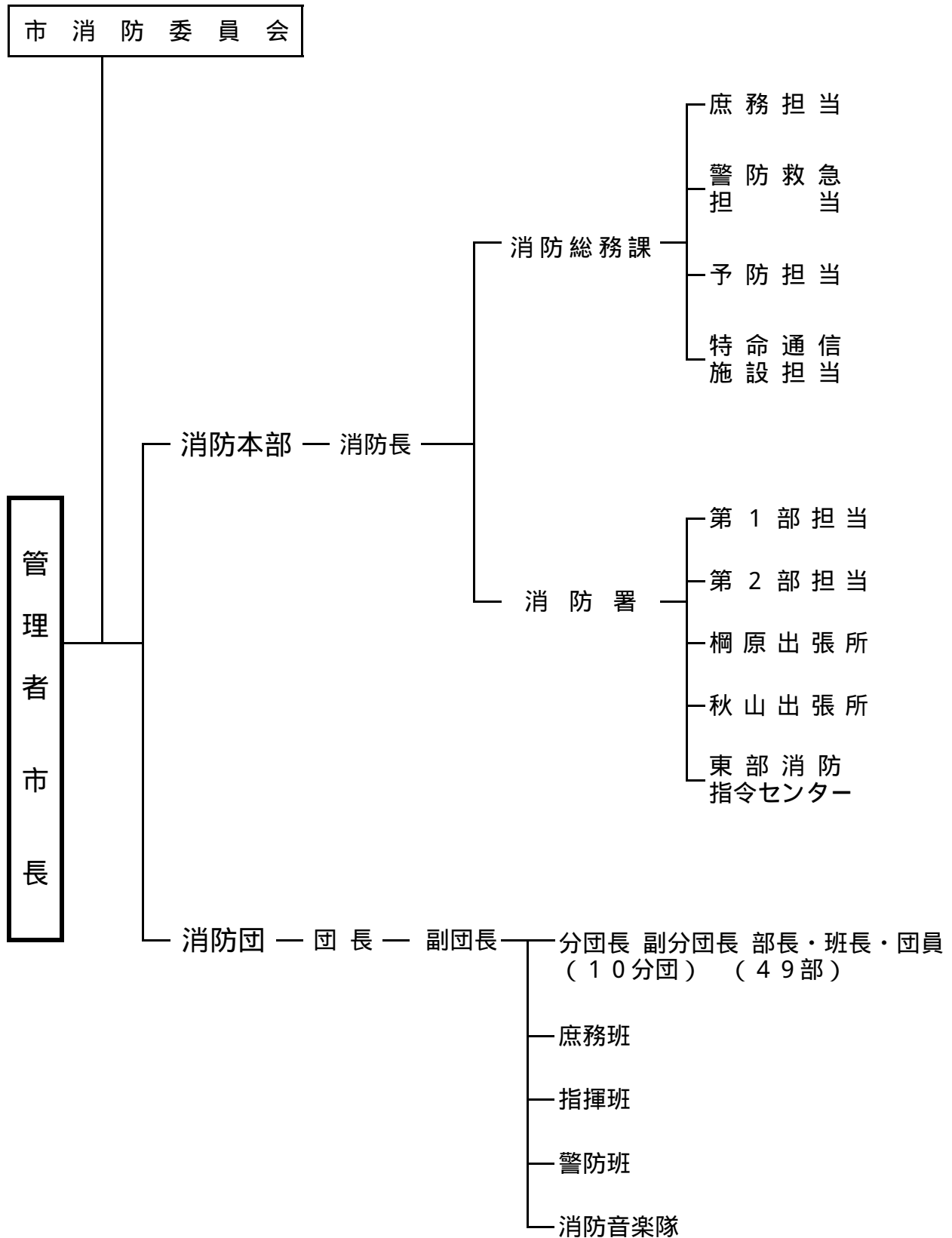
東経 139度10分

北緯 35度62分

上野原市消防本部位置図



消 防 の 組 織



事 務 分 掌

消 防 部	消 防 総	庶 務 担 当
		1 消防の組織及び総合企画に関すること。
		2 秘書事務及び機密事務に関すること。
		3 渉外に関すること。
		4 公印の管理に関すること。
		5 文書の収発及び統計に関すること。
		6 予算、決算等の経理に関すること。
		7 職員の任免分限懲戒、服務、研修福利厚生その他人事に関すること。
		8 職員の教養に関すること。
		9 広報及び広聴に関すること。
		10 物品の調達、検収及び管理に関すること。
		11 消防委員会及び消防職員委員会に関すること。
		12 庁舎の維持管理に関すること。
		13 その他庶務に関すること。
		14 他の担当に属しないこと。
		15 消防団の組織、機構に関すること。
		16 消防団行事の予定及び企画に関すること。
		17 団員の公務災害補償及び福祉共済に関すること。
		18 婦人消防隊及び婦人消防隊正副隊長会に関すること。
		19 消防団施設、設備の維持管理に関すること。
		20 消防施設の整備に関すること。
		21 消防協会、消防協力会に関すること。
	22 その他消防団等に関すること。	
	本 課	警 防 救 急 担 当
		1 災害予防の総合計画に関すること。
		2 水火災等の防ぎよ及び研究に関すること。
		3 消防、警防計画及び水防計画に関すること。
		4 救急救助技術の研究に関すること。
		5 ヘリコプターに関すること。
		6 災害派遣、応援協定に関すること。
		7 消防職員、消防団員等の訓練に関すること。
		8 消防通信、防災無線に関すること。
		9 応急手当の普及啓発活動に関すること。
		10 火災調査及びり災証明に関すること。
	11 その他警防救急等に関すること。	
	予 防	特 命 通 信 施 設 担 当
		1 担当の業務の把握・連絡調整等に関すること。 2 消防指令装置整備に関すること。
	予 防	予 防 担 当
		1 災害予防の総合企画に関すること。
		2 予防査察及び立入検査に関すること。
		3 危険物等の規制及び火災予防に関すること。
		4 建築確認の同意等に関すること。
5 火薬類の譲渡、消費等の許可に関すること		
6 電気用品の安全表示監視等に関すること。		
7 液化石油ガス設備等の届出受理事務に関すること。		
8 防火対象物等の違反処理に関すること。		
9 火災予防条例等の予防関係の届出事務に関すること。		
10 危険物安全協会、防火委員会その他火災予防関係団体にに関すること。		
11 消防用設備の検査及び点検に関すること。		
12 その他予防に関すること。		

消 防 本 部 署	消 防 本 部 署	第 1 部 担 当 ・ 第 2 部 担 当
		1 水火災等の業務及びその他の災害に関すること。
		2 職員の教養、訓練及び服務に関すること。
		3 地利、水利に関すること。
		4 消防機械器具の運用管理に関すること。
		5 消防職員、消防団員等の訓練に関すること。
		6 火災予防条例等の警防関係の届出事務に関すること。
		7 火災調査及びその他の災害調査に関すること。
		8 警防・水防計画に関すること。
		9 消防統計に関すること。
		10 その他警防に関すること。
		11 庶務に関すること。
		12 救急業務に関すること。
		13 救助業務に関すること。
		14 応急手当の普及啓発活動に関すること。
		15 救急・救助訓練に関すること。
		16 救急・救助資機材に関すること。
		17 救急・救助報告に関すること。
		18 その他救急、救助に関すること。
		19 災害の予防対策及び指導に関すること。
		20 予防査察及び立入検査に関すること。
		21 建築確認の同意等に関すること。
		22 火災予防条例等の予防関係の届出事務に関すること。
		23 その他予防に関すること。
		24 消防通信、消防信号及び防災無線の運用に関すること。
		25 火災警報に関すること。
		26 気象観測に関すること。
		27 通信施設の維持運用に関すること。
		28 通信技術の訓練指導に関すること。
29 その他気象、通信に関すること。		
消 防 本 部 署	消 防 本 部 署	桐 原 出 張 所 ・ 秋 山 出 張 所
		1 水火災等の業務及びその他の災害に関すること。
		2 地利、水利に関すること。
		3 消防機械器具の運用管理に関すること。
		4 救急業務に関すること。
		5 救助業務に関すること。
		6 消防職員、消防団員等の訓練に関すること。
		7 消防通信及び消防信号に関すること。
		8 火災予防条例等の届出事務(別に定める)に関すること。
		9 応急手当の普及啓発活動に関すること。
		10 火災調査及びその他の災害の調査に関すること。
		11 予防査察及び立入検査に関すること。
		12 出張所の庶務に関すること。
		13 庁舎及び付属施設の保全に関すること。
		14 その他特に命ぜられること。
消 防 本 部 署	消 防 本 部 署	東 部 消 防 指 令 セ ン タ ー
		1 災害情報の受信、出動指令、通信統制、支援情報の送信等に関すること。
		2 消防通信指令の企画及び総合調整に関すること。
		3 指令センターの維持管理に係る予算及び決算の調整に関すること。
		4 指令センターの維持管理に要する経費の支弁に関すること。
		5 指令システムの設計、情報の処理及び管理に関すること。
		6 指令システム保守管理に関すること。

市 予 算 と 消 防 費

(単位：千円)

区 分 年 度	一般会計当初予算 (A)	消防費当初予算 (B)	B / A
平成 2 2 年度	10,684,525	530,692	5.0%
平成 2 3 年度	11,489,284	566,018	4.9%
平成 2 4 年度	10,328,278	566,077	5.5%
平成 2 5 年度	10,599,733	902,985	8.5%
平成 2 6 年度	11,250,265	1,027,456	9.1%
平成 2 7 年度	11,592,194	601,867	5.2%
平成 2 8 年度	13,436,758	694,852	5.2%

消 防 費 内 訳

(単位：千円)

目	本 年 度 予 算 額	前 年 度 予 算 額	比 較	本 年 度 予 算			
				特 定 財 源			一 般 財 源
				国 県 支 出 金	地 方 債	そ の 他	
常備消防費	503,745	498,338	5,407			12,145	491,600
非常備 消防費	51,646	48,824	2,822			545	51,101
消防施設費	139,461	54,705	84,756		138,300		1,161
計	694,852	601,867	92,985		138,300	12,690	543,862

消防予算額の推移

(単位：千円)

年度	予算額 (億)				
	2	4	6	8	10
平成14年			566474		
平成15年			547043		
平成16年			657896		
平成17年			535495		
平成18年			555150		
平成19年			566083		
平成20年			531477		
平成21年			513892		
平成22年			530693		
平成23年			566019		
平成24年			566078		
平成25年			902986		
平成26年			1027457		
平成27年			601868		
平成28年			694852		

平成16年度までは旧上野原町と旧秋山村の合算数値です。

市の面積・世帯数・人口に対する消防力の概況 (H28.4.1)

区分 地区名	消防団ポンプ1台当り			消防団員1人当り		消防吏員1人当り	
	面積 (km ²)	人口 (人)	世帯 (戸)	人口 (人)	世帯 (戸)	人口 (人)	世帯 (戸)
大目	1.78	185.6	89.8	11.4	5.5	460.0	187.8
甲東	2.57	144.5	54.1	9.0	3.3		
巖	2.11	988.0	384.8	65.1	25.3		
大鶴	1.22	249.2	107.5	18.8	8.1		
島田	2.99	691.3	285.3	28.4	11.7		
上野原	1.16	1259.3	525.8	85.3	35.6		
桐原	2.91	114.5	47.4	9.4	3.9		
西原	6.11	98.5	48.0	7.3	3.6		
秋山	2.65	102.8	36.0	9.3	3.2		
市全体	2.62	375.2	153.6	25.7	10.3		

消 防 職 員 配 置 状 況 (H28.4.1)

階 級 区 分		合 計	司 令 長	司 令	司 令 補	士 長	副 士 長	消 防 士
条 例 定 数		53						
実 員		54	1	12	18	4	11	8
消 防 本 部	小 計	9	1	4	2	1	0	1
	消 防 長	1	1					
	課 長	1		1				
	消 防 総 務 課	7		3	2	1		1
消 防 署	小 計	45		8	14	3	10	7
	署 長	1		1				
	副 署 長	2		2				
	第 1 部 担 当	11		2	3	1	3	2
	第 2 部 担 当	12		1	5	1	3	2
	柵 原 出 張 所	8		1	3	1	2	1
	秋 山 出 張 所	8		1	3		2	2
山 梨 県 東 部 消 防 指 令 セ ン タ ー		3			2		1	

勤 務 割 編 成 状 況 (H28.4.1)

階 級 区 分		合 計	司 令 長	司 令	司 令 補	士 長	副 士 長	消 防 士
計		54	1	12	18	4	11	8
日 勤		10	1	5	2	1		1
1 部		12		3	3	1	3	2
2 部		13		2	5	1	3	2
柵 原 出 張 所	1 部	4		1	1		1	1
	2 部	4			2	1	1	
秋 山 出 張 所	1 部	4			2		1	1
	2 部	4		1	1		1	1
山 梨 県 東 部 消 防 指 令 セ ン タ ー		3			2		1	

消防職員階級別年齢状況 (H28.4.1)

階級 年齢	合 計	司令長	司 令	司令補	士 長	副士長	消防士
合計人員	54	1	12	18	4	11	8
平均年齢	41.6	57	55.3	49.3	39	28.5	24.6
18 歳	0						
19 歳	0						
20 歳	0						
21 歳	0						
22 歳	0						
23 歳	3						3
24 歳	1						1
25 歳	2						2
26 歳	0						
27 歳	6					4	2
28 歳	1					1	
29 歳	2					2	
30 歳	4					4	
31 歳	0						
32 歳	0						
33 歳	0						
34 歳	0						
35 歳	0						
36 歳	0						
37 歳	1				1		
38 歳	0						
39 歳	2				2		
40 歳	1			1			
41 歳	1				1		
42 歳	1			1			
43 歳	0						
44 歳	1			1			
45 歳	0						
46 歳	2			2			
47 歳	3			3			
48 歳	1			1			
49 歳	2		1	1			
50 歳	1			1			
51 歳	1			1			
52 歳	1		1				
53 歳	2		1	1			
54 歳	0						
55 歳	5		2	3			
56 歳	3		2	1			
57 歳	5	1	3	1			
58 歳	2		2				
59 歳	0						

消防職員勤続年数状況（H28.4.1）

階級 年数	合 計	司令長	司 令	司令補	士 長	副士長	消防士
合計人員	54	1	12	18	4	11	8
新任	1						1
1年	1						1
2年	1						1
3年	2						2
4年	2						2
5年	4					3	1
6年	2					2	
7年	1					1	
8年	4					4	
9年	1					1	
10年	0						
11年	0						
12年	0						
13年	0						
14年	0						
15年	1				1		
16年	3				3		
17年	0						
18年	0						
19年	0						
20年	1			1			
21年	1			1			
22年	1			1			
23年	0						
24年	2		1	1			
25年	1			1			
26年	2			2			
27年	0						
28年	2		1	1			
29年	1			1			
30年	1			1			
31年	3		1	2			
32年	1			1			
33年	0						
34年	3		3				
35年	5		2	3			
36年	2		2				
37年	0						
38年	3		1	2			
39年	2	1	1				

消防職員各種免許（状）取得状況調

免許・資格種類		階級	合計	司令長	司令	司令補	士長	副士長	消防士
運転免許	大型		42	1	12	18	4	7	
	中型		1					1	
	中型 8 t		9		2	2		5	
	普通		47	1	10	13	4	11	8
	自動二輪車		23		5	6	4	4	4
自動車整備士			1		1				
危険物取扱者	乙種 三類		1			1			
	乙種 四類		20		5	4	2	5	2
	乙種 五類		1			1			
	乙種 六類		2		1	1			
消防設備士	甲種 四類		1		1				
	乙種 四類		1		1				
	乙種 五類								
	乙種 六類		5		3	1	1		
	乙種 七類								
応急手当指導員養成講習修了者			15		6	9			
応急手当指導員講習修了者			48	1	9	18	4	11	5
消防職員によるAED講習修了者			53	1	12	18	4	11	7
救急隊員資格者	救急救命士		17		4	8	1	2	2
	標準課程修了者		23			4	4	10	5
	課程修了者		15	1	8	6			
	課程修了者		1			1			
ボイラー技士	二級								
	小型								
	小規模					1			
特殊無線技士（第一級）			2			1	1		
特殊無線技士（第二級）			42	1	12	7	4	11	7
第4級アマチュア無線技士			20		9	10	1		
ガス溶接技士			3		2	1			
アーク溶接技士			1		1				
海技免状（小型船舶操縦士）			12		1	6	3	2	
小型移動式クレーン			45	1	12	17	4	11	
玉掛け技能士			45	1	12	17	4	11	
予防技術資格者			3	1	1		1		
大型特殊車両系建設機械運転者			3		1	2			

施 設 の 状 況

区 分	所 在 地	建 物 構 造	建 築 面 積 延 べ 面 積	敷 地 面 積
上野原市消防本部	上野原市 松留514番地8	RC造・S造 2階建	1,420.44m ²	11,834.51m ²
上野原市消防署			1,959.77m ²	
上野原市消防署 桐原出張所	上野原市 桐原10744番地1	鉄骨構造 1階建	119.88m ² 542.85m ²	709m ²
上野原市消防署 秋山出張所	上野原市 秋山7131番地 <small>上野原市役所秋山支所内に併設</small>	RC構造 3階建	519.07m ² 1960.06m ²	1208.04m ²

注：秋山出張所にあつては、上記記載の一部を占有

現 有 車 両 一 覧

区 分	車 種	車 両 名	年 式	排 気 量	規 格
消 防 本 部 消 防 署	ポンプ車	三菱 キャンター	H8	4560cc	A-2
	ポンプ車	日野 デュトロ	H26	4000cc	A-2
	化学車	日野 レンジャー	H6	7410cc	A-2
	救助工作車	日野 レンジャー	H3	7410cc	
	救急車	トヨタ ハイエース	H27	2689cc	高規格
	救急車	トヨタ ハイエース	H24	2690cc	高規格
	広報指令車	トヨタ カローラ	H14	1490cc	
	指令車	日産 リバティー	H12	1990cc	
	指導車	トヨタ ハイメディック	H17	3370cc	高規格
	事務連絡車	日産 エクストレール	H15	1990cc	
	事務連絡車	ホンダ シビック	H20	1330cc	
桐原出張所	ポンプ車	日野 デュトロ	H26	4000cc	A-2
	救急車	トヨタ アンビュランス	H14	3370cc	2B
秋山出張所	ポンプ車	いすゞ エルフ	H14	4570cc	A-1
	救急車	日産 パラメディック	H20	3490cc	高規格

消 防 装 備 一 覧

区分	品 名	数量
通信機器等	加入電話回線数	4
	専用報知電話	12
	防災行政無線局(県)	2
	消防防災無線局(市)	1
	遠隔制御装置(本部無線機)	1
	卓上無線機	1
	可搬無線機	1
	車載無線機	9
	携帯無線機	18
ファクシミリ	2	
救助	緩降機	1
	耐電手袋	8
	ハンマードリル	1
	ハンマー	3
	鉄線カッター	4
	伸縮梯子(3連)	3
	伸縮梯子(2連)	1
	かぎ付きはしご	2
	ワイヤー梯子	1
	エアソー	1
	エンジンカッター	3
	ガス溶断機	1
	チェンソー	3
	救命索発射銃	2
油圧式救助器具一式	1	
資材	送排風機	1
	縛帯	6
	安全ベルト	6
	シットハーネス	7
	サバイバースリング	1
	滑車	27
	救助用ロープ(100m)	2
	救助用ロープ(50m)	15
	救助用ロープ(40m)	2
	救助用ロープ(30m)	4
救助用ロープ(20m)	2	
機材	張力計	1
	救助用ボート(アルミ、ゴム)	2
	船外機	2
	救命胴衣	21
	救命浮輪	3
	チルホル	3
	山岳救助器具一式	1
	舟型担架	1
	防毒マスク	9
	耐熱服	2
	マット型空気ジャッキ一式	1
	キャリングラック	1
	パーティカルストレッチャー	1
	ピタゴール	1

区分	品 名	数量	
	化学防護服 Aタイプ	2	
	化学防護服 Bタイプ	2	
消防	空気呼吸器	14	
	予備ボンベ	37	
	発電機	7	
	ジェットシューター	34	
	ホース背負いかご	6	
	携帯用拡声器	10	
	弁慶	7	
	投光機	5	
	ホースカー	2	
	小型ポンプ	2	
資材	ホースブリッジ	7	
	高発泡	1	
	ホース(65mm)	20	
	ホース(50mm)	150	
	ドラゴン	1	
	インパルス	1	
	非接触温度計	1	
	救急	心電図一式	2
		除細動器一式	7
		自動心肺蘇生器	2
自動吸引器		3	
血圧計		5	
全身固定器具一式		3	
エアーストレッチャー		4	
スクープストレッチャー		4	
バキュームスプリント		2	
訓練用人形(大人)		8	
等	訓練用人形(小児)	1	
	訓練用人形(乳児)	1	
その他	デジタルカメラ	3	
	ビデオカメラ	2	
	プロジェクター	2	
	高圧コンプレッサー	1	
	有毒ガス検知器	2	
	音量計	2	
	放射線測定器	6	
	高感度照度計	1	
	絶縁抵抗計	1	
	酸素濃度測定器	1	
資材	携帯用GPS	1	
	エアータント	2	
	煙体験ハウスセット	1	
	雨量計	1	
	自記寒暖計	1	
	風向風速計	1	
	ガレージジャッキ	2	
	12・24Vバッテリー充電器	1	
	等		

消 防 水 利 の 状 況

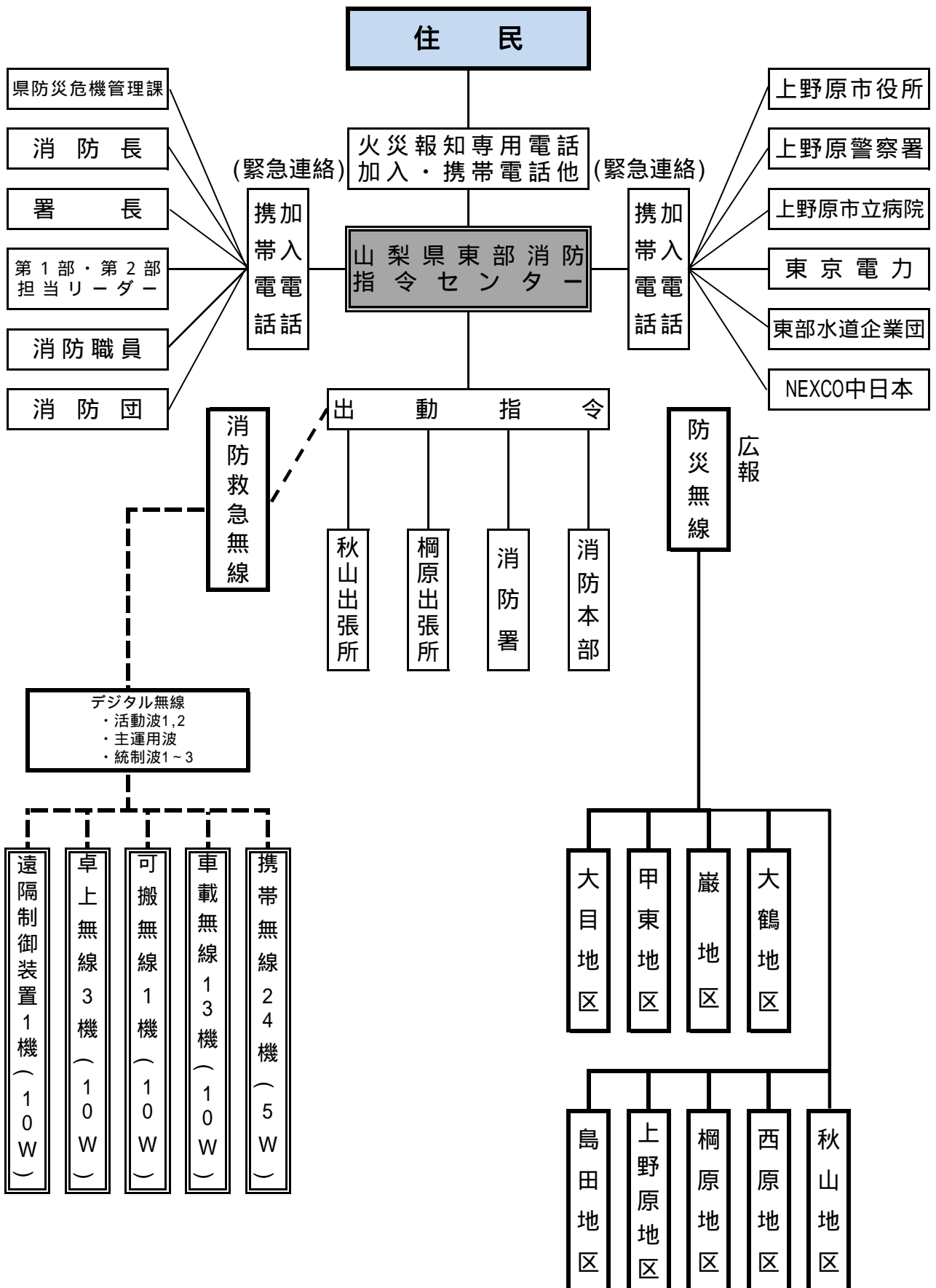
地 区	分団名	部名	現有防火水槽 (m ³)				消火栓
			39 以下	40 59	60 99	100 以上	
犬目・恋塚	大目	第一部		6		2	23
東大野・西大野・日向・花坂	大目	第二部	1	4	7		11
大田・大沢・日留野・谷後	大目	第三部	1	4	2		10
新田・矢坪・談合坂	大目	第四部	1	4	3		4
南米沢・高橋	大目	第五部	1	4	2	1	5
小 計			4	22	14	3	53
野田尻	甲東	第一部		5	1	1	18
和見・増原	甲東	第二部	4	2	1		3
棚頭	甲東	第三部		7	1		5
東区・瀬淵	甲東	第四部		5	2		6
芦垣	甲東	第五部		2	2		3
西区	甲東	第六部		10	1		16
荻野	甲東	第七部		4	1		7
小 計			4	35	9	1	58
八ッ沢・西東京工業団地・仲山	巖	第一部	1	10	5	1	34
松留	巖	第二部		6	2		14
牧野・当月・栃穴・杖突	巖	第三部	1	6	3	1	8
奥平・久保・仲居 コモアしおつ	巖	第四部		17	3	1	38
川合	巖	第五部	2	3	1		12
千足	巖	第六部		3			6
小 計			4	45	14	3	112
大倉	大鶴	第一部		5	1		10
鶴川・上ノ山	大鶴	第二部	1	8	2		5
日野・大櫛	大鶴	第三部		11	1		9
大曾根・小倉・陽光台	大鶴	第四部		6	3	1	5
小 計			1	30	7	1	29

地 区	分団名	部名	現有防火水槽 (m ³)				消火栓
			39 以下	40 59	60 99	100 以上	
上新田・中新田・下新田	島田	第一部	2	7	4		22
鶴島	島田	第二部	1	14	8	3	32
田野入	島田	第三部		5	2		17
小 計			3	26	14	3	71
諏訪・塚場・新町	上野原	第一部	3	17	2	5	51
原・新田倉・田町・本町	上野原	第二部		4	4	6	42
羽佐間・小沢・西シ原 新井・山風呂・向風	上野原	第三部	3	6	4	4	28
八米	上野原	第四部		1	1	1	3
先祖・丸畑・奈須部 工業団地	上野原	第五部	2	9	2		20
小 計			8	37	13	16	144
尾続・登下	桐原	第一部		8	1		6
用竹	桐原	第二部	3	10	2		10
井戸・黒田	桐原	第三部	3	2	2		12
小伏	桐原	第四部	3	3	1		
椿・猪丸	桐原	第五部		15	1	1	6
日原	桐原	第六部		5	2		14
大垣外	桐原	第七部		6	1		6
沢渡・坂本・梅久保・小桐	桐原	第八部	1	8	5		
小 計			10	57	15	1	54
初戸・藤尾	西原	第一部	1	3	2		15
田和・上平・扁盃・下城 川通り	西原	第二部	3	11	5		19
郷原	西原	第三部		6	2	1	10
原	西原	第四部		4	2		11
飯尾	西原	第五部		4	1		7
小 計			4	28	12	1	62

地 区	分団名	部名	現有防火水槽 (m ³)				消火栓
			39 以下	40 59	60 99	100 以上	
無生野・浜沢・原	秋山第一	第一部		11			24
尾崎・寺下・板崎	秋山第一	第二部		11			28
大地・遠所・栗谷・中野	秋山第一	第三部		11		2	29
小 計				33		2	81
神野・小和田・古福志	秋山第二	第一部		12			27
桜井・金山	秋山第二	第二部		7	1	1	17
富岡・一古沢・安寺沢	秋山第二	第三部		7			36
小 計				26	1	1	80
合 計			38	339	99	32	744

警防救急關係

消防本部通信系統図



応急手当講習会実施状況

区分 年・月別	受講対象者	地区別	講習内容	講習時間	受講者数			
					男	女	合計	
26年	1月	市民	上野原	普通救命講習	180	3	4	7
	2月	保育士	上野原	普通救命講習	180	0	17	17
	3月	市民・会社	上野原	普通救命講習	180	9	6	15
	5月	市民	島田	普通救命講習	180	10	2	12
		市民	上野原	普通救命講習	180	2	1	3
	6月	消防団・民生委員	甲東	普通救命講習	180	15	1	16
		消防団	甲東	普通救命講習	180	25	0	25
		市民・会社	上野原	普通救命講習	180	2	13	15
	7月	市民・会社	上野原	普通救命講習	180	7	8	15
		消防団	甲東	普通救命講習	180	30	0	30
	8月	高校生	上野原	普通救命講習	180	2	1	3
	9月	市民・大学生	上野原	上級救命講習会	480	9	9	18
		ファミリーサポート会員	上野原	普通救命講習	180	0	12	12
	10月	中学生	上野原	普通救命講習	180	0	1	1
11月	市民・会社	上野原	普通救命講習	180	10	2	12	
	中学生	上野原	普通救命講習	180	3	0	3	
12月	中学生	上野原	普通救命講習	180	2	0	2	
27年	1月	市民	島田	普通救命講習	180	4	0	4
	3月	市民・会社	松留	普通救命講習	180	23	9	32
	5月	市民・会社	松留	普通救命講習	180	10	3	13
		大学生	松留	普通救命講習	180	15	6	21
	6月	大学生	松留	普通救命講習	180	16	5	21
		大学生	松留	普通救命講習	180	15	2	17
		市民	松留	普通救命講習	180	10	0	10
	7月	大学生	松留	普通救命講習	180	19	5	24
		会社	松留	普通救命講習	180	16	5	21
		大学生	松留	普通救命講習	180	14	8	22
		市民・会社	松留	普通救命講習	180	15	1	16
	8月	高校生	松留	普通救命講習	180	2	0	2
	9月	市民	松留	上級救命講習会	480	5	7	12
	10月	会社	松留	普通救命講習	180	14	6	20
		高校生	松留	普通救命講習	180	5	18	23
11月	中学生	松留	普通救命講習	180	2	0	2	
	市民	松留	普通救命講習	180	3	4	7	
12月	山岳ボランティア	松留	上級救命講習会	480	14	0	14	

救命講習会(普通救命講習)実施状況

月	受講対象	地区別	講習内容	講習時間 (分)	受講者数(人)		
					男	女	合計
1	市民	島田	心肺蘇生法(実技) AEDの使用法 異物除去法 止血法	180	4	0	4
3	市民・会社	松留		180	23	9	32
5	市民・会社	松留		180	10	3	13
5	大学生	松留		180	15	6	21
6	大学生	松留		180	16	5	21
6	大学生	松留		180	15	2	17
6	市民	松留		180	10	0	10
7	大学生	松留		180	19	5	24
7	会社	松留		180	16	5	21
7	大学生	松留		180	14	8	22
7	市民・会社	松留		180	15	1	16
8	高校生	松留		180	2	0	2
10	会社	松留		180	14	6	20
10	高校生	松留		180	5	18	23
11	中学生	松留		180	2	0	2
11	市民	松留		180	3	4	7
							0
							0
							0
							0
							0
計	16回			2880	183	72	255

講習会の内訳

受講者累計	男性 183人	女性 72人	合計 255人
一回の平均受講者	男性 11.4人	女性 4.5人	平均 15.9人

予防関係

防火対象物数、立入検査状況

種 別 項目			防 火 対 象 物 数 (150㎡以上)				立 入 検 査	消防用設備又は特殊消 防用設備等設置検査		
			合 計	地 上 未 満 5 階	地 上 以 上 5 階	地 下 1 階		対 象 物 の 検 査 要 す る	対 象 物 の 検 査 届 出	検 査 済
合 計			783	772	11	19	52	876	17	17
1	イ	映 画 館	1	1				1		
	ロ	集 会 場	15	15				23		
2	ロ	遊 技 場	2	2			1	3	1	1
	ニ	カラオケボックス	0							
3	ロ	飲 食 店	16	16			2	24		
4		百貨店・店舗	22	22			5	28	1	1
5	イ	旅館・ホテル	18	17	1		8	18		
	ロ	共同住宅	177	174	3			186		
6	イ	病院・診療所	6	6		2		14		
	ロ	福祉施設等	10	10				10		
	ハ	保育園・老人デイサービス等	16	16				18		
	ニ	幼稚園	5	5				5		
7		学校(小・中・高・大)	54	50	4		1	54		
8		図書館	2	2				2		
9	ロ	公衆浴場	1	1		1		1		
10		駅舎	1	1				2		
11		神社・寺院	10	10				11		
12	イ	工場・作業場	216	214	2	5	18	233	9	9
13	イ	自動車車庫	9	9				10		
13	ロ	特殊格納庫	0							
14		倉庫	31	31			3	40		
15		前項に該当しない事業所	88	88		6	11	110	3	3
16	イ	複合用途防火対象物	63	62	1	5	2	63	2	2
	ロ	イ、以外の複合用途	20	20			1	20	1	1

消 防 用 設 備 等 設 置 状 況

項 目		設 備 別	自 動 火 災 報 知 設 備	ス プ リ ン ク ラ ー 設 備	屋 内 消 火 栓 設 備	漏 電 火 災 警 報 器	水 噴 霧 消 火 設 備 等	非 常 警 報 設 備	屋 外 消 火 栓 設 備	避 難 器 具	誘 導 灯	動 力 消 防 ポ ンプ	連 結 散 水 設 備	連 結 送 水 管
			合 計	266	7	83	18	8	43	4	78	346	3	1
1	イ	映 画 館						1						
	ロ	集 会 場	6				1	3			20			
2	ロ	遊 技 場	2								2			
	ニ	カラオケボックス												
3	ロ	飲 食 店	7		2			3		2	21			
4		百貨店・店舗	10		1			7			26			
5	イ	旅館・ホテル	8		1	5		6		2	15			
	ロ	共同住宅	11			7		7		37	3			
6	イ	病院・診療所	2		1			1			6			
	ロ	福祉施設等	9	6						2	9			
	ハ	保育園・老人デイサービス等	8							1	13			
	ニ	幼稚園	4		1	1		1			5			
7		学校(小・中・高・大)	41		29		2			4	26			1
8		図書館	1			1					1			
9	ロ	公衆浴場	1		1						1			
11		神社・寺院									3			
12	イ	工場・作業場	87		32	2		1	2	3	107	3		2
13	イ	自動車車庫	3				3				1			
13	ロ	特殊格納庫												
14		倉庫	8		2	1			1		3			
15		前項に該当しない事業所	30		5	1	2	1		4	26			
16	イ	複合用途防火対象物	26	1	8			12	1	19	57		1	1
	ロ	イ、以外の複合用途	2							4	1			

消火・避難訓練実施状況

種 別 項目			訓練実施対象物数			
			消火訓練		避難訓練	
			1回 実施	2回以上 実施	1回 実施	2回以上 実施
合 計			6	3	6	15
1	イ	映 画 館				
	ロ	集 会 場				
2	ロ	遊 技 場				
	ニ	カラオケボックス				
3	ロ	飲 食 店				
4		百貨店・店舗	2	1	1	
5	イ	旅館・ホテル	1		1	
	ロ	共同住宅				
6	イ	病院・診療所				
	ロ	福祉施設等		1		4
	ハ	保育園・老人サービス等	1		2	6
	ニ	幼稚園		1	1	2
7		学校(小・中・高・大)				
8		図書館				
9	ロ	公衆浴場				
11		神社・寺院				
12	イ	工場・作業場				
13	イ	自動車車庫				
13	ロ	特殊格納庫				
14		倉庫				
15		前項に該当しない事業所				
16	イ	複合用途防火対象物	2		1	3
	ロ	イ、以外の複合用途				

防 火 管 理 者 状 況

種 別 項目			防火対象物数		防火管理者 届出済数		消 防 計 画 届出済数	
			甲 種	乙 種	甲 種	乙 種	甲 種	乙 種
合 計			129	33	126	24	126	23
1	イ	映 画 館	1		1		1	
	ロ	集 会 場	6	1	6	1	6	
2	ロ	遊 技 場	2		2		2	
	ニ	カラオケボックス						
3	ロ	飲 食 店	8	9	7	6	7	6
4		百 貨 店 ・ 店 舗	11	8	10	7	10	7
5	イ	旅 館 ・ ホ テ ル	8	7	8	4	8	4
	ロ	共 同 住 宅	3		3		3	
6	イ	病 院 ・ 診 療 所	1		1		1	
	ロ	福 祉 施 設 等	9		9		9	
	ハ	保 育 園 ・ 老 人 デ ィ サ ー ビ ス 等	9	4	9	3	9	3
	ニ	幼 稚 園	3	1	3	1	3	1
7		学 校 (小 ・ 中 ・ 高 ・ 大)	12		12		12	
8		図 書 館	1	1	1		1	
9	ロ	公 衆 浴 場	1		1		1	
11		神 社 ・ 寺 院	2		1		1	
12	イ	工 場 ・ 作 業 場	16		16		16	
13	イ	自 動 車 車 庫						
13	ロ	特 殊 格 納 庫						
14		倉 庫						
15		前項に該当しない事業所	9	2	9	2	9	2
16	イ	複 合 用 途 防 火 対 象 物	27		27		27	
	ロ	イ、以外の複合用途						

建 築 同 意 状 況

種 別 項 目		同 意					不 同 意				
		合計	新築	増築	改築	その他	合計	新築	増築	改築	その他
合 計		15	15								
1	イ	映 画 館									
	ロ	集 会 場									
2	ロ	遊 技 場									
	ニ	カラオケボックス									
3	ロ	飲 食 店									
4		百 貨 店 ・ 店 舗	2	2							
5	イ	旅 館 ・ ホ テ ル									
	ロ	共 同 住 宅									
6	イ	病 院 ・ 診 療 所									
	ロ	福 祉 施 設 等									
	ハ	保 育 園 ・ 老 人 デ ィ サ ー ビ ス 等	1	1							
	ニ	幼 稚 園									
7		学 校 (小 ・ 中 ・ 高 ・ 大)									
8		図 書 館									
9	ロ	公 衆 浴 場									
11		神 社 ・ 寺 院									
12	イ	工 場 ・ 作 業 場	6	6							
13	イ	自 動 車 車 庫									
13	ロ	特 殊 格 納 庫									
14		倉 庫	3	3							
15		前項に該当しない事業所	3	3							
16	イ	複 合 用 途 防 火 対 象 物									
	ロ	イ、以外の複合用途									
		長 屋 ・ 住 宅 ・ そ の 他									

数量別危険物（完成検査済証交付）施設状況

製造所の 等別 区分	合計	製造所	貯蔵所							取扱所			
			屋内	屋外タンク	屋内タンク	地下タンク	簡易タンク	移動タンク	屋外	給油	一般	第一種販売	第二種販売
合計	128	2	21	13	2	29		18	2	25	15	1	
5倍以下	67	1	9	1	2	24		16	1	9	3	1	
5倍を超え 10倍以下	26	1	5	2		4		2	1	1	10		
10倍を超え 50倍以下	20		3	10		1				4	2		
50倍を超え 100倍以下	5		2							3			
100倍を超え 150倍以下	4		2							2			
150倍を超え 200倍以下	1									1			
200倍を超え 1000倍以下	5									5			

火薬類許可件数

許可種類	月別	合計	4	5	6	7	8	9	10	11	12	1	2	3
合計		6				4	1	1						
譲受許可														
消費許可		6				4	1	1						
譲受消費許可														

火薬類の消費許可数量

種類	月別	合計	4	5	6	7	8	9	10	11	12	1	2	3
爆薬(kg)														
火薬(kg)														
電気雷管(個)														
工業雷管(個)														
煙火(発)		1027				724	99	204						
鋌打銃空包(個)														

危険物（完成検査済証交付）施設数及び地区別数

製造所等の別 区分	合計	製造所	貯 蔵 所							取 扱 所			
			屋 内	屋 外 タン ク	屋 内 タン ク	地 下 タン ク	簡 易 タン ク	移 動 タン ク	屋 外	給 油	一 般	第 一 種 販 売	第 二 種 販 売
平成16年	145		18	15	3	35		23	3	28	18	2	
平成17年	147		18	15	3	34		25	3	28	19	2	
平成18年	153		20	15	3	33		29	3	28	20	2	
平成19年	154		20	15	3	32		30	3	29	20	2	
平成20年	162	2	20	15	3	32		36	3	29	20	2	
平成21年	157	2	21	15	3	32		30	3	28	21	2	
平成22年	148	3	22	15	3	31		23	3	27	20	1	
平成23年	137	5	20	15	2	28		19	2	25	20	1	
平成24年	138	5	20	15	2	27		20	2	26	20	1	
平成25年	133	5	20	13	2	27		19	2	25	19	1	
平成26年	129	2	20	13	2	30		19	2	25	15	1	
平成27年	127	2	20	13	2	29		18	2	25	15	1	
地 区 別	大目	8			1	1	3				3		
	甲東	6					4				2		
	巖	27	1	6	7		7				1	5	
	大鶴	4		3			1						
	島田	8					2		1		2	3	
	上野原	53	1	9	3	1	6		14	2	9	7	1
	桐原	7					2		2		3		
	西原	0											
秋山	14		2	2		4		1		5			

危険物施設各種事務処理状況

区分	製造所等の別	合計	製造所	貯蔵所							取扱所			
				屋内	屋外タンク	屋内タンク	地下タンク	簡易タンク	移動タンク	屋外	給油	一般	第一種販売	第二種販売
合計		43	6	3	1		24		3		8	7		
設置許可		4	1	1					2					
変更許可		2									1	1		
完成検査		6	1						2		2	1		
完成検査済証書 再交付申請		6	1						2		2	1		
仮使用承認		3									1	2		
仮貯蔵仮取扱承認		0												
資料提出		5		1	1		2					1		
点検報告		3					3							
保安監督者選解任		5		1			3				1			
在庫管理の届出		0												
種類数量変更届出		0												
予防規定制定・変更認可		2									1	1		
廃止届出		7	3				1		3					

危険物施設立入検査状況

区分	製造所等の別	合計	製造所	貯蔵所							取扱所			
				屋内	屋外タンク	屋内タンク	地下タンク	簡易タンク	移動タンク	屋外	給油	一般	第一種販売	第二種販売
検査施設数		30	1	4	2		4		8		7	4		
延回数		30	1	4	2		4		8		7	4		

上野原市危険物安全協会

危険物に起因する災害の未然防止、危険物の安全管理及び防火思想の普及促進を目的に設立され、現在53の事業所が加入しています。

事業の概要

1	会員相互の連絡協調に関すること。
2	危険物関係諸法令の研究に関すること。
3	危険物関係施設の改善促進に関すること。
4	危険物の貯蔵取扱等に関する調査研究及び啓発広報に関すること。
5	火災予防に関すること。
6	危険物関係施設等の視察研修に関すること。
7	関係図書 of 刊行及び購入配布に関すること。
8	火災予防及び消防功労者、優良施設、会員等の表彰に関すること。
9	その他本会の目的達成のため必要な事項。
危険物安全週間の啓発運動	



春・秋季火災予防運動の巡回広報及び啓発運動



警防關係(署)

年 別 火 災 状 況

年 別		平成23年	平成24年	平成25年	平成26年	平成27年	
区 分							
火災件数	種 別	建 物	6	7	4	2	1
		林 野	0	0		2	1
		車 両	4	2	4	1	2
		その他	3	2	1	8	5
	合 計		13	11	9	13	9
	前 年 比		13	2	2	4	4
焼損棟数	程 度	全 焼	4	8	5	1	0
		半 焼	0	1	1		
		部分焼	2	5	7	1	1
		ぼ や	4	4	3		1
	合 計		10	18	16	2	2
	前 年 比		10	8	2	14	0
焼損面積	建物床面積(m ²)		408.6	477.9	589.8	46.6	160.0
	前 年 比		408.6	69.3	111.9	543.2	113.4
	林野(a)		0.0	0.0	0.0	2.0	0.0
	前 年 比		0.0	0.0	0.0	2.0	2.0
死 者		1	0	0	1	2	
負 傷 者		2	1	0	0	2	
損害額(千円)		12,307	34,893	102,917	201,275	10,452	
損害額前年比		12,307	22,586	68,024	98,358	190,823	

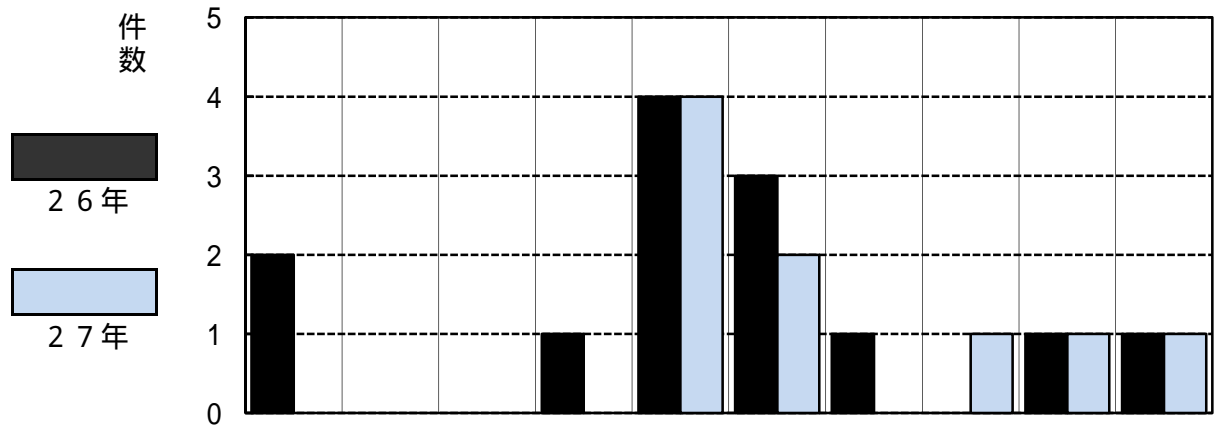
月 別 火 災 状 況 総 括

区分 月別	出 火 件 数					焼 損 棟 数	り 災 世 帯	焼 損 面 積				死 者	負 傷 者	損 害 額 (千円)					
	計	建物	林野	車両	その他			建物 (㎡)		林野 (a)	車両 (台)			その他 (㎡)	計	建 物	林 野	車 両	その他
								床面積	表面積										
	合計	9	1	1	2			5	2		46.6			0.8	0.0	2	0.0	2	2
1	2		1	1						0.0	1		1		130		0	130	
2	1			1							1				3,528			3,528	
3																			
4																			
5	1				1														0
6	1				1														0
7	1				1														0
8	2	1			1	2		46.6	0.8				1	2	6,551	6,478			73
9	1				1										243				243
10																			
11																			
12																			

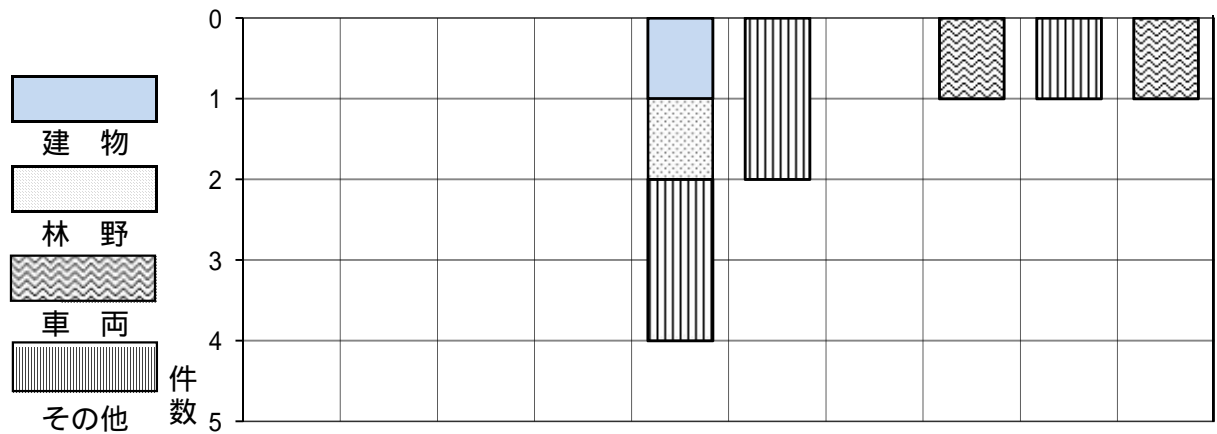
建 物 火 災 件 数

項 目 月 別	件 数	損 害 額 (千円)				焼 損 棟 数								り 災 世 帯 数			り 災 者 数	焼 損 面 積 (m ²)			
		計	建 物	収 容 物	そ の 他	計	火 元 棟				延 焼 棟				計	全 損		半 損	小 損	床	表
							全	半	部	ぼ	全	半	部	ぼ							
合 計	1	6,478	6,478			1			1										46.6		
1																					
2																					
3																					
4																					
5																					
6																					
7																					
8	1	6,478	6,478			1			1										46.6		
9																					
10																					
11																					
12																					

地 区 別 出 火 件 数

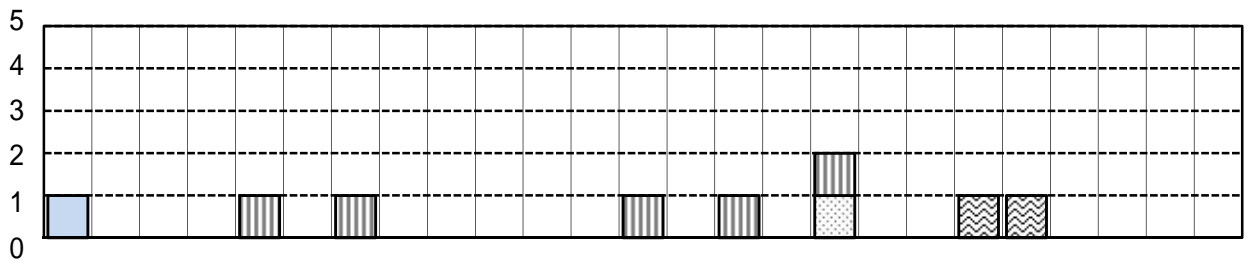


人 口	928	1,012	5,928	997	2,074	10,075	1,031	591	1,749	
世 帯 数	449	379	2,309	430	856	4,207	427	288	613	
地 区	大目	甲東	巖	大鶴	島田	上野原	桐原	西原	秋山	中央道



人口（住民基本台帳）・世帯数は、平成28年4月1日現在

時 間 別 出 火 件 数



件数	0	1	2	3	4	5	6	7	8	9	10	11	12	13	14	15	16	17	18	19	20	21	22	23	不
時間	1	2	3	4	5	6	7	8	9	10	11	12	13	14	15	16	17	18	19	20	21	22	23	0	明

建物
 林野
 車両
 その他

火災覚知別出火件数

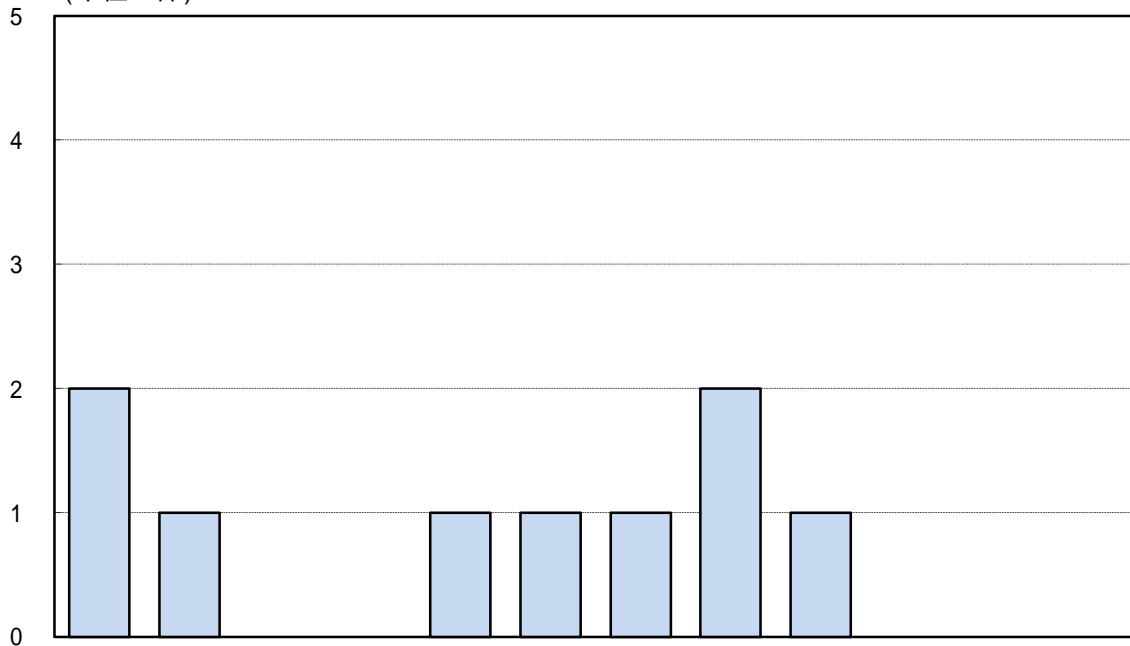
火災種別 覚知別	合計	建物	林野	車両	その他	管外出場 誤報等
合計	15	1	1	2	5	6
火災報知専用電話 (加入電話から)	2			1	1	
火災報知専用電話 (携帯電話から)	7	1	1	1	3	1
加入電話 (加入電話から)	1					1
加入電話 (携帯電話から)	2					2
警察電話						
駆け付け通報						
事後聞知	1				1	
その他	2					2

原因別出火件数

原因	件数	原因	件数	原因	件数
たばこ	1	煙突・煙道		溶接機・切断機	
こんろ	1	排気管	1	灯	火
アルコールこんろ	1	電気機器		衝突の火花	
かまど		電気装置		取	灰
風呂かまど		配電線(高圧線)	1	火	入れ
炉		落雷	1	放	火
焼却炉		内燃機関		放火の疑い	1
ストーブ		火あそび		その他	
こたつ		マッチ・ライター	1	不	明
ボイラー		たき火		合計	9

月 別 火 災 件 数

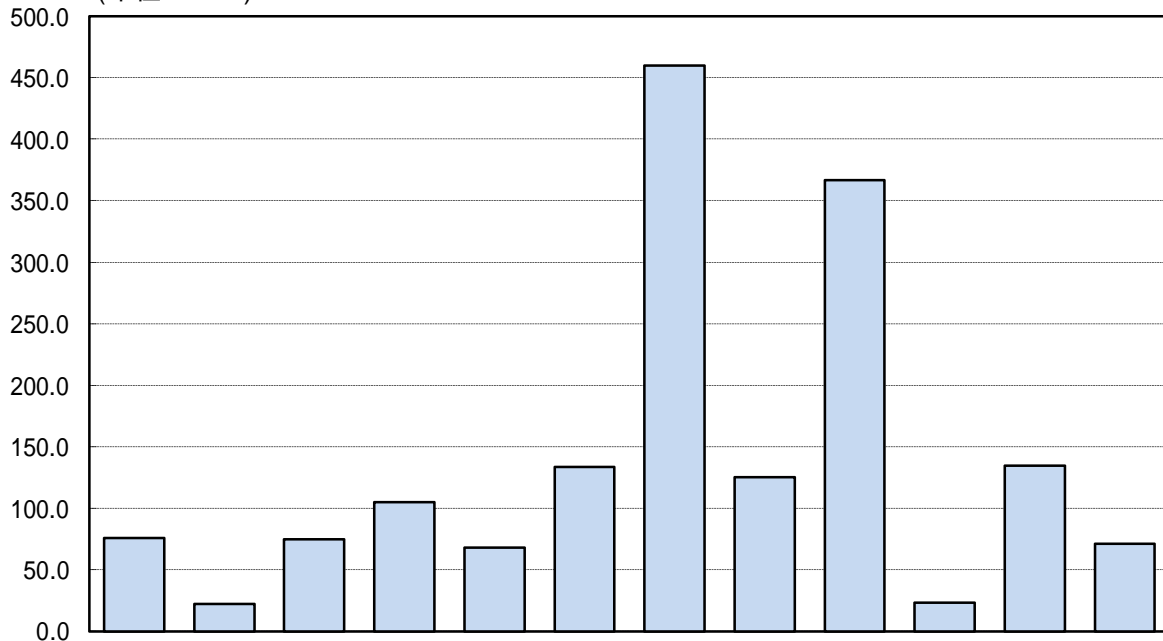
(単位：件)



月	1月	2月	3月	4月	5月	6月	7月	8月	9月	10月	11月	12月
火災件数	2	1	0	0	1	1	1	2	1	0	0	0

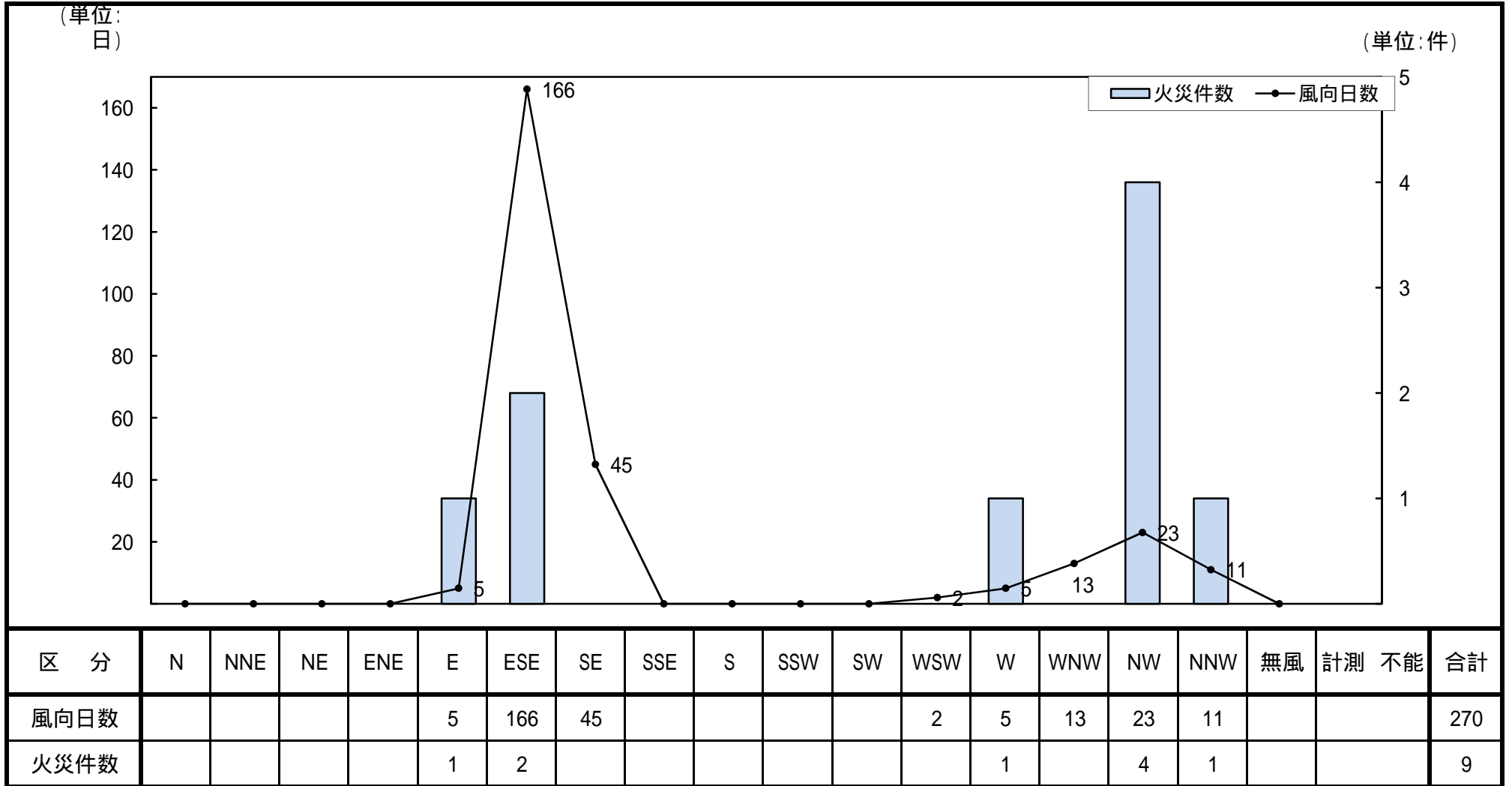
月 別 降 水 量

(単位：mm)



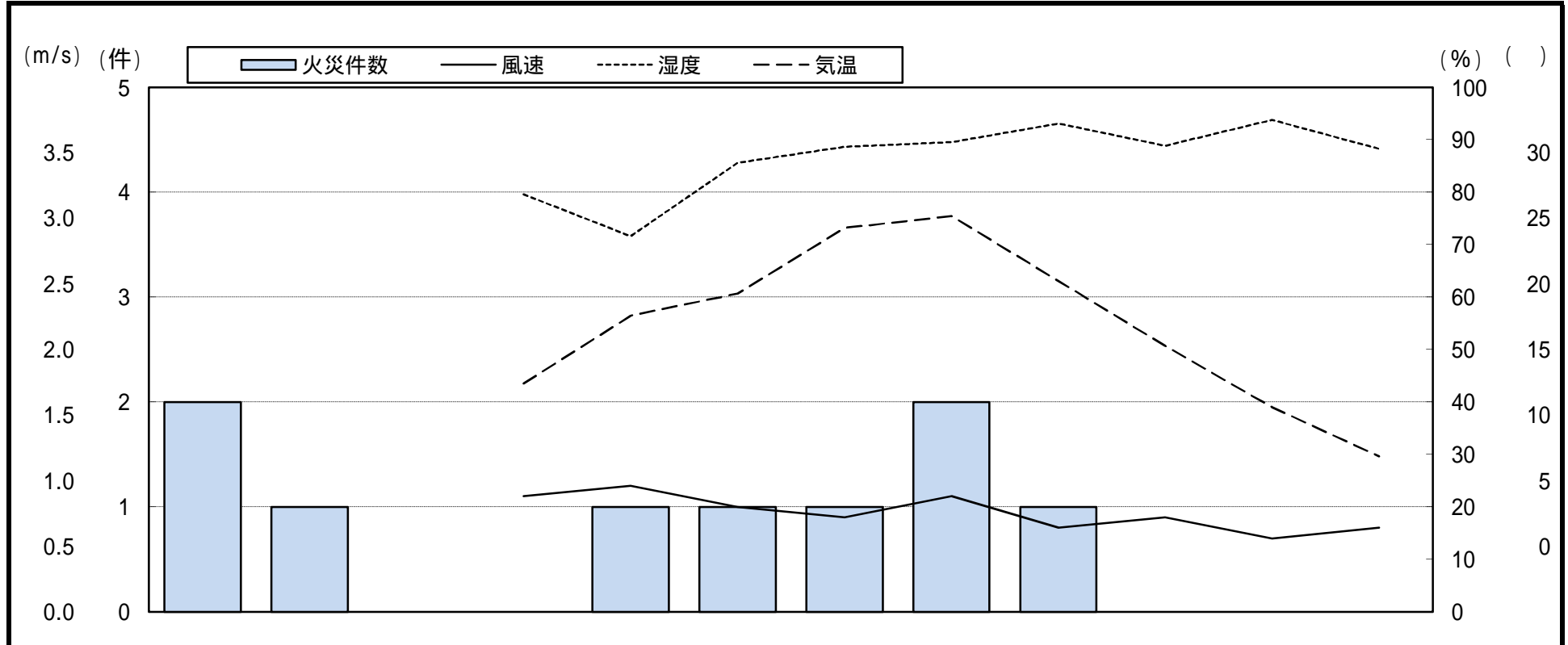
月	1月	2月	3月	4月	5月	6月	7月	8月	9月	10月	11月	12月	合計
降水量	76.0	22.5	75.0	105.0	68.0	133.5	460.0	125.5	367.0	23.5	134.5	71.0	1661.5

風 向 と 火 災 件 数



風向日数は、平成27年4月6日～平成27年12月31日の観測記録

火災件数と気象状況



風速・湿度・気温は、平成27年4月6日～平成27年12月31日の観測記録

年 別 救 急 活 動 状 況

区 分 年 別	合 計	救 急 事 故 種 別														不 搬 送	
		火 災	自 然 災 害	水 難 事 故	交 通 事 故	労 働 災 害	運 動 競 技	一 般 負 傷	加 害	自 損 行 為	急 病	そ の 他					
												転 院	医 師	資 器 材	そ の 他		小 計
平成 9年	706	3			121	16	5	86	10	5	436	21			3	24	39
平成10年	797	2	1	1	138	15	6	107	6	4	481	32			4	36	38
平成11年	798			2	128	23	3	108	6	7	471	45		1	4	50	42
平成12年	928	1		1	131	14	6	135	7	6	576	43		2	6	51	44
平成13年	876	3			138	11	3	129	6	8	520	50			8	58	52
平成14年	950	2		1	170	10	6	123	10	15	566	42			5	47	52
平成15年	930	1		1	132	11	6	126	9	15	576	45			8	53	57
平成16年	1051	4		1	121	16	7	147	5	7	649	74			20	94	75
平成17年	1198	3			140	12	3	150	6	12	777	75			20	95	93
平成18年	1125	5			127	15	9	145	5	12	719	61			27	88	96
平成19年	1248				135	21	13	187	6	15	785	67			19	86	101
平成20年	1182	1		2	131	16	12	141	1	18	776	79			5	84	89
平成21年	1107	1			146	10	5	158	1	14	701	67			4	71	88
平成22年	1192	1		3	123	12	10	190	7	16	768	54			8	62	87
平成23年	1228	2			147	12	7	185	4	16	785	64			6	70	94
平成24年	1239	1		1	116	12	11	189	5	15	817	71			1	72	97
平成25年	1204	1		1	104	14	10	194	7	7	784	73			9	82	73
平成26年	1240	1			113	10	7	204	3	10	805	76	1		10	87	87
平成27年	1238	1			102	16	9	223	6	17	774	90				90	67

中 央 道 年 別 出 場 件 数

区 分 年 別	合 計	救 急 事 故 種 別														不 搬 送	
		火 災	自 然 災 害	水 難 事 故	交 通 事 故	労 働 災 害	運 動 競 技	一 般 負 傷	加 害	自 損 行 為	急 病	そ の 他					
												転 院	医 師	資 器 材	そ の 他		小 計
平成21年	83				39	1		4		2	37					0	10
平成22年	85	1			31			6			46				1	1	13
平成23年	98				46			7		2	42				1	1	14
平成24年	80				37			12			31					0	15
平成25年	72	1			29			4			35				3	3	10
平成26年	88	1			37			6			44					0	15
平成27年	86				46	1		9		2	28					0	6

月 別 救 急 活 動 状 況

月別	区分	合計	救 急 事 故 種 別														不 搬 送	
			火 災	自 然 災 害	水 難 事 故	交 通 事 故	労 働 災 害	運 動 競 技	一 般 負 傷	加 害	自 損 行 為	急 病	そ の 他					
													転 院	医 師	資 器 材	そ の 他		小 計
合計	出場件数	1,238	1	0	0	102	16	9	223	6	17	774	90	0	0	0	90	67
	搬送人員	1,197	1	0	0	113	16	9	217	6	13	733	89	0	0	0	89	
1	出場件数	133				7	1	1	21	1	1	86	15				15	5
	搬送人員	131				10	1	1	21	1	1	81	15				15	
2	出場件数	83				8	1		14	1	2	51	6				6	10
	搬送人員	77				12	1		13	1	1	43	6				6	
3	出場件数	92				4		2	20		1	59	6				6	4
	搬送人員	88				3		2	20		1	56	6				6	
4	出場件数	95				4		1	16		2	62	10				10	2
	搬送人員	93				4		1	16		1	61	10				10	
5	出場件数	102				6			21		2	65	8				8	8
	搬送人員	94				6			19		1	60	8				8	
6	出場件数	99				10	3	2	9			65	10				10	8
	搬送人員	91				7	3	2	9			60	10				10	
7	出場件数	132				17	5	1	27		3	71	8				8	8
	搬送人員	126				15	5	1	26		3	68	8				8	
8	出場件数	111	1			16	2		21	1	2	65	3				3	5
	搬送人員	109	1			17	2		20	1	2	63	3				3	
9	出場件数	89				6			17	1		63	2				2	5
	搬送人員	86				5			17	1		61	2				2	
10	出場件数	95				9	1	1	21	1	1	52	9				9	2
	搬送人員	95				10	1	1	22	1	1	51	8				8	
11	出場件数	95				8	2	1	12	1	3	63	5				5	6
	搬送人員	92				11	2	1	11	1	2	59	5				5	
12	出場件数	112				7	1		24			72	8				8	4
	搬送人員	115				13	1		23			70	8				8	

中 央 道 救 急 活 動 状 況

月別	区分	合計	救 急 事 故 種 別													不 搬 送 人 員		
			火 災	自 然 災 害	水 難 事 故	交 通 事 故	労 働 災 害	運 動 競 技	一 般 負 傷	加 害	自 損 行 為	急 病	そ の 他					
													転 院	医 師	資 材		そ の 他	小 計
合計	出場件数	86				46	1			9	2	28						6
	搬送人員	100				61	1			9	1	28						
1	出場件数	6				4				1		1						0
	搬送人員	9				7				1		1						
2	出場件数	4				3					1							1
	搬送人員	7				7												
3	出場件数	2									1	1						0
	搬送人員	2									1	1						
4	出場件数	4				2				1		1						0
	搬送人員	4				2				1		1						
5	出場件数	5				1				1		3						0
	搬送人員	5				1				1		3						
6	出場件数	1				1												0
	搬送人員	1				1												
7	出場件数	16				12				3		1						2
	搬送人員	14				10				3		1						
8	出場件数	18				10				1		7						0
	搬送人員	19				11				1		7						
9	出場件数	12				4						8						3
	搬送人員	11				3						8						
10	出場件数	4				2				2								0
	搬送人員	5				3				2								
11	出場件数	6				3	1					2						0
	搬送人員	9				6	1					2						
12	出場件数	8				4						4						0
	搬送人員	14				10						4						

地区別救急出場状況

区分 地区別	面積 (km ²)	人口 (人)	世帯数 (戸)	出場件数	出場率 (%)	利用状況
合計	170.57	24,385	9,958	1,238	100	8世帯に1件
大目	8.88	928	449	60	4.8	7世帯に1件
甲東	18.00	1,012	379	27	2.2	14世帯に1件
巖	12.65	5,928	2,309	228	18.4	10世帯に1件
大鶴	4.86	997	430	39	3.2	11世帯に1件
島田	8.97	2,074	856	78	6.3	11世帯に1件
上野原	9.27	10,075	4,207	509	41.1	8世帯に1件
桐原	26.16	1,031	427	69	5.6	6世帯に1件
西原	36.67	591	288	59	4.8	5世帯に1件
秋山	45.11	1,749	613	82	6.6	7世帯に1件
中央道	(19.4km)			86	6.9	
管外				1	0.1	

人口数（住民基本台帳）は、平成28年4月1日現在

利用状況は、世帯数に対する出動件数割合（何世帯に1件搬送した）

種別・年齢別搬送状況

種別 年齢別	人口	搬送人員	利用状況	火災	交通事故	労働災害	運動競技	一般負傷	加害	自損行為	急病	その他
合計	24,385	1,197	20人に1人	1	113	16	9	217	6	13	733	89
0～9才	1,349	45	30人に1人		2			15			24	4
10～19才	2,158	43	50人に1人		12		7	3			19	2
20～29才	2,195	79	28人に1人		39	3		2		1	31	3
30～39才	2,105	65	32人に1人		17	3	1	7	1	3	32	1
40～49才	2,979	83	36人に1人	1	18	4	1	12	2	2	40	3
50～59才	3,618	103	35人に1人		13	2		25	1	1	53	8
60～69才	4,279	158	27人に1人		6	3		33	2	1	98	15
70～79才	3,083	235	13人に1人		4	1		42		2	156	30
80才以上	2,619	386	7人に1人		2			78		3	280	23

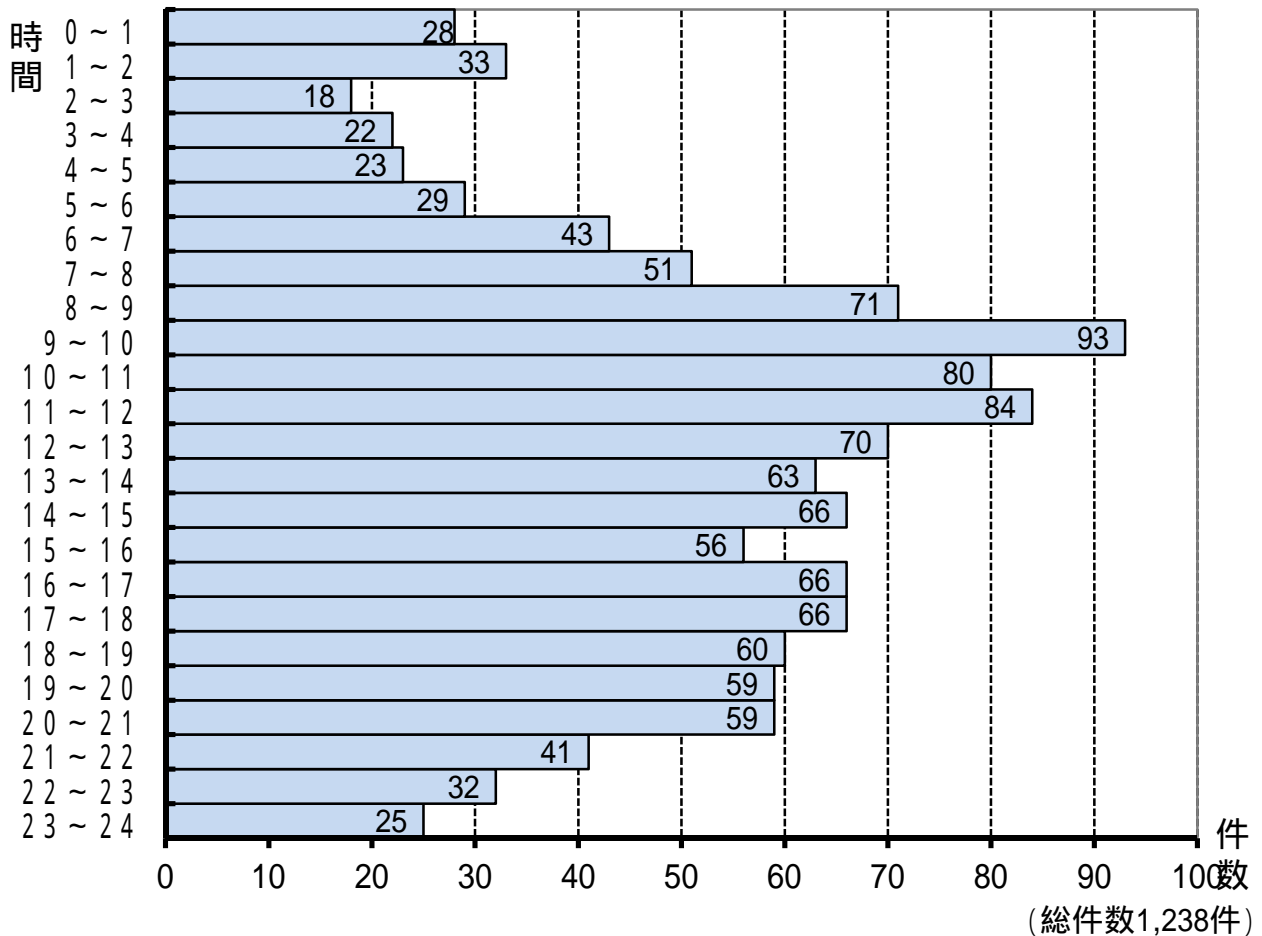
人口数（住民基本台帳）は、平成28年4月1日現在

利用状況は、人口に対する搬送人員割合（何人に1人搬送した）

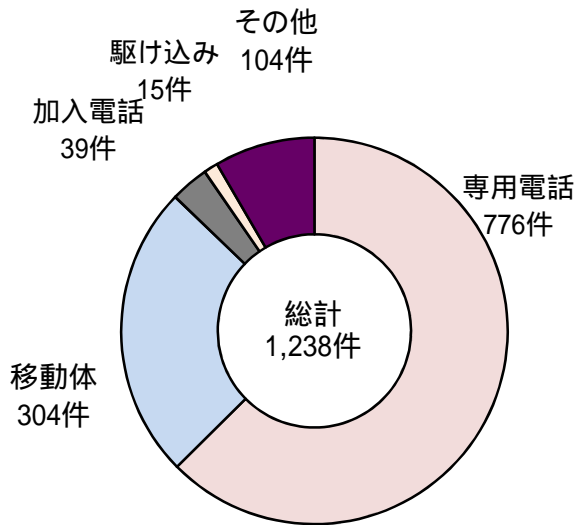
種別・曜日別救急出場状況

種別 曜日	合計	救 急 事 故 種 別													
		火 災	自然 災害	水 難 事 故	交 通 事 故	労 災 事 故	運 動 競 技	一 般 負 傷	加 害	自 損 行 為	急 病	そ の 他			
												転 院	医 師	資 器 材	そ の 他
合 計	1,238	1	0	0	102	16	9	223	6	17	774	90	0	0	0
日曜日	174				20	1	3	35	3	4	100	8			
月曜日	181	1			14	1	1	35		1	109	19			
火曜日	170				16	3	2	25		3	107	14			
水曜日	178				20	2	2	28	1	2	114	9			
木曜日	166				15	5		36	1	1	94	14			
金曜日	175				7	1		30		3	121	13			
土曜日	194				10	3	1	34	1	3	129	13			

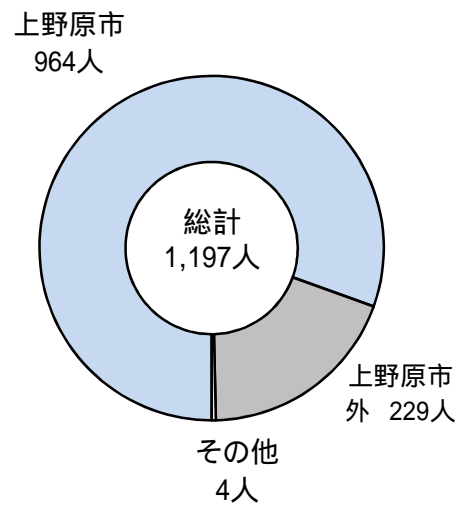
時間別救急出場状況



覚知別救急件数



住居地別搬送状況



傷病程度別搬送状況

区分	種別	合計	火災	自然災害	水難事故	交通事故	労働災害	運動競技	一般負傷	加害	自損行為	急病	その他
			災	害	故	故	害	害	傷	害	為	病	他
合計	男	646	1	0	0	64	15	8	99	4	9	391	55
	女	551	0	0	0	49	1	1	118	2	4	342	34
死亡 (3%)	男	16					1				2	12	1
	女	12										12	
重症 (13%)	男	94				5	1		8	1	4	58	17
	女	62				1			11		1	32	17
中等症 (38%)	男	254	1			17	5	2	36		1	158	34
	女	204				8	1	1	40	1	3	133	17
軽症 (46%)	男	282				42	8	6	55	3	2	163	3
	女	273				40			67	1		165	

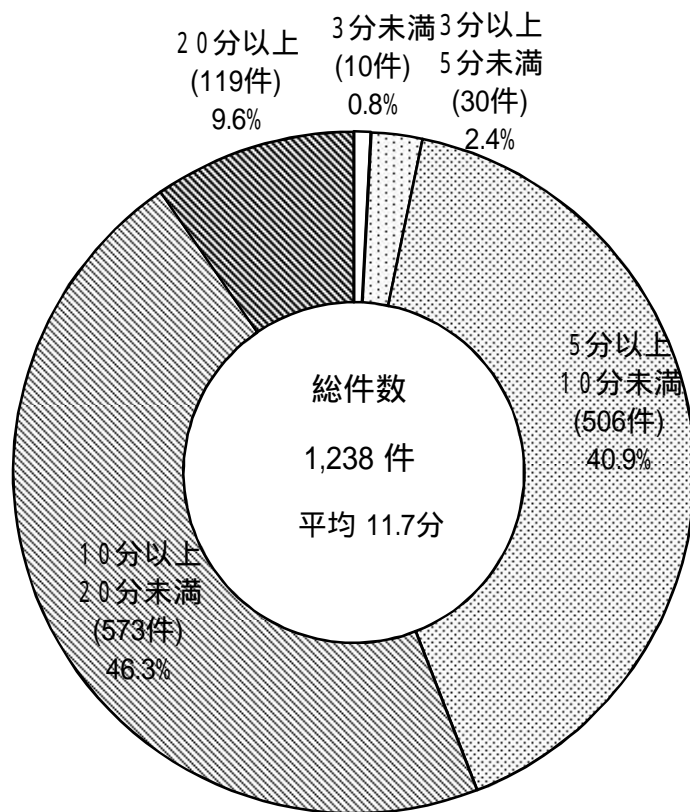
医 療 機 関 収 容 状 況

区分 所在地	医 療 機 関 名	収容人員	収容比率
管 内	上野原市立病院	834	69.7%
	そ の 他	10	0.8%
	小 計	844	70.5%
管 外	大月市内の機関	27	2.3%
	上野原市・大月市を除く県内	87	7.3%
	東 京 都 内	223	18.6%
	神 奈 川 県 内	16	1.3%
	そ の 他	0	0.0%
	小 計	353	29.5%
合 計		1,197	100%

急 病 疾 病 別 搬 送 状 況

種別 程度	合 計	脳 疾 患	心 疾 患	消 化 系	呼 吸 系	精 神 系	感 覚 系	泌 尿 系	新 生 物	そ の 他	不 明 確
合 計	733	101	75	124	89	16	55	21	6	121	125
死 亡	24	0	7	0	0	0	0	0	0	1	16
重 症	90	20	22	9	21	0	0	0	2	7	9
中 等 症	291	40	27	58	47	2	19	6	3	47	42
軽 症	328	41	19	57	21	14	36	15	1	66	58

現場到着所要時間別出場状況



上記の20分以上には、山岳救助を含む。

交通事故における救急出場状況

居住地区搬送状況

搬送人員113人

居住区分	市内	市外
人数	35人	78人

道路別出場状況

交通事故件数102件

道路区分	一般道路	中央道
件数	56件	46件

市内主要道路略図



救 助 活 動 状 況

事故種別		計	交通事故	山 岳	その他の事故
出 場 件 数		19 (5)	7 (4)	2	10 (1)
活 動 件 数		9 (2)	2 (1)	2	5 (1)
活 動 人 員		71 (14)	19 (11)	21	31 (3)
救 助 人 員	男	9 (2)	1 (1)	2	6 (1)
	女	3 (1)	2 (1)	0	1
	計	12 (3)	3 (2)	2	7 (1)
出 場 車 両	工 作 車	17 (5)	7 (4)	2	8 (1)
	化 学 車	0 (0)	0 ()	0	0
	指 令 車	11 (3)	4 (3)	2	5
	そ の 他	28 (11)	13 (10)	4	11 (1)
	計	56 (19)	24 (17)	8	24 (2)

() は中央自動車道件数を示す

桐原出張所

施 設 の 状 況

位 置	所 在 地	施 設	付帯設備
北緯 35度40分35秒 東経 139度4分29秒 標高 370m	上野原市桐原10,744番地	敷地面積 709㎡	ロッカー室
		構 造 鉄骨造平屋建	物置
		床面積 119,88㎡	ホース乾燥塔

現 有 車 両 一 覧

種 別	車 名	年 式	排 気 量	型 式	級 別
ポ ン プ 車	日野デュトロ(4WD)	H26	4,000cc	N04C	A-2
救 急 車	トヨタアンピュランス	H14	3,370cc	5VZ	

消 防 装 備 一 覧

区分	品 名	数 量	区分	品 名	数 量
通 信 施 設 等	消防無線基地局(桐原卓上1)	1	山 岳 救 助 資 機 材	スタティックロープ(50m)	4
	移動局(桐原ポンプ1・桐原救急1)	2		スタティックロープ(100m)	2
	携帯局(桐原ポンプ310・411)	2		ハネス	3
	携帯局(桐原救急310)	1		チェスト	1
	ファクシミリ	1		ブリー	9
	加入電話回線数	1		エイト環	2
	本庁一斉指令受信装置	1		D型カラピナ	17
	携帯電話	1		ブルージックコード	18
	非常電源(発電機)	1		スリング	11
	照明機材	シリンダー式特殊投光器		1	ウェビング(オレンジ)
消 防 資 機 材 等	空気呼吸器	2	レスキューエイト	1	
	防毒マスク	3	リギングプレート	2	
	ホース(50mm)	38	チェーンレクター	2	
	ホース(65mm)	6	ディジーチェーン	1	
	ホースバンド	11	スカラベ	1	
	ホースクランプ	1	スイベル	1	
	ホースブリッジ	2	救 急 資 器 材 等	AED一式	1
	ホースカー	1		心電図モニター一式	1
	ジェットシューター	5		酸素蘇生器	1
	消火栓用圧力計	1		自動式心臓マッサージ器	1
	ラインプロポーション	1		自動吸引器	1
	小型ポンプ	1		喉頭鏡一式	1
	単口引上式スタンドパイプ	1		血圧計	2
	空気ボンベ	3		頸椎固定器具一式	1
	ディスクストレナー	1		陰圧式固定器具	1
LEDハンドライト	2	バックボード一式		1	
二股分岐	2	ストレッチャー		1	
ホース巻機	1	エアストレッチャー		1	
救 助 資 機 材 等	折りたたみ式梯子	1		スクープストレッチャー	1
	救助用ロープ(50m)	3		ターポリンタンカ	2
	小綱	5		防刃ベスト	2
	チェーンソー	2	人工呼吸器	1	
	エンジンカッター	2	そ の 他	O A 機器	1
	弁慶	3		O A 専用パソコン	1
	拡声器	1		ノートパソコン	3
	カラピナ	8		ハンディーGPS	1
	番線カッター	1		デジタルカメラ	1
	ガラスマスター	1		車両用バッテリー充電器	1
ウィンドパンチ	1	吸引器充電器		1	
		消火器		3	
		ガレージジャッキ		1	
		ギアレレンチ		1	
		有毒ガス検知器	1		

月 別 火 災 等 出 動 状 況

(平成27年1月1日～平成27年12月31日)

区分 月 別	合 計	1 月	2 月	3 月	4 月	5 月	6 月	7 月	8 月	9 月	10 月	11 月	12 月
合 計	51	6	3	3	1	0	5	3	13	4	3	6	4
建 物 火 災	1								1				
林 野 火 災	0												
車 両 火 災	2	1	1										
その他の火災	1									1			
救助・その他	2			1				1					
本署配置転換	45	5	2	2	1	0	5	2	12	3	3	6	4

検 査 ・ 調 査 ・ 広 報 ・ 警 戒 等 の 実 施 状 況

(平成27年4月1日～平成28年3月31日)

地区別 区 分	合 計	桐 原	西 原
合 計	46 回	24 回	22 回
立入検査(防火対象物)	3 回	2 回	1 回
立入検査(危険物施設)	0 回	0 回	0 回
立入検査(自家用バス)	0 回	0 回	0 回
地 水 利 調 査	23 回	14 回	9 回
広報活動・ポスター配布	9 回	5 回	4 回
西原ふるさと祭り警備	2 回		2 回
そ の 他 の 調 査	9 回	3 回	6 回

月 別 救 急 活 動 状 況

桐原出張所

区 分 月 別		合 計	救 急 事 故 種 別												小 計	不 搬 送		
			火 災	自 然 災 害	水 難 事 故	交 通 事 故	労 働 災 害	運 動 競 技	一 般 負 傷	加 害	自 損 行 為	急 病	そ の 他					
													転 院	医 師			資 器 材	そ の 他
合 計	出場件数	137 件				9	2		32	1	1	67	25				25	12
	搬送人員	129 人				9	2		31	1		61	25				25	
1	出場件数	10 件							2			8						2
	搬送人員	8 人							2			6						
2	出場件数	9 件				2			1			6						1
	搬送人員	10 人				4			1			5						
3	出場件数	15 件							7			6	2				2	
	搬送人員	15 人							7			6	2				2	
4	出場件数	14 件							1			5	8				8	
	搬送人員	14 人							1			5	8				8	
5	出場件数	20 件							2			12	6				6	3
	搬送人員	17 人							1			10	6				6	
6	出場件数	12 件					1					6	5				5	
	搬送人員	12 人					1					6	5				5	
7	出場件数	22 件				4			7			8	3				3	3
	搬送人員	19 人				1			7			8	3				3	
8	出場件数	11 件				2	1		3			4	1				1	
	搬送人員	12 人				3	1		3			4	1				1	
9	出場件数	3 件							3									
	搬送人員	3 人							3									
10	出場件数	8 件				1			2	1		4						
	搬送人員	9 人				1			3	1		4						
11	出場件数	4 件							2		1	1						2
	搬送人員	2 人							1			1						
12	出場件数	9 件							2			7						1
	搬送人員	8 人							2			6						

秋山出張所

施 設 の 状 況

位 置	所 在 地	施 設	付 帯 設 備
北緯 35度33分58秒 東経 139度4分55秒 標高 375m	上野原市秋山7131番地	敷地面積 1208.04㎡ 構造 SRC3階建 床面積 519.07㎡	物置 ホース 乾燥塔

現 有 車 両 一 覧

種 別	車 名	年 式	排 気 量	型 式	級 別
ポンプ車	いすゞエルフ	H14	4,570cc	4HG1	A-1
救急車	日産パラメディック	H20	3,498cc	VQ35DE	高規格

消 防 装 備 一 覧

区分	品 名	数 量
通 信 施 設 等	消防無線基地局	1
	移動局 秋山ポンプ1	1
	移動局 秋山救急1	1
	携帯局 秋山ポンプ310	1
	携帯局 秋山ポンプ411	1
	携帯局 秋山救急310	1
	加入電話回線数	1
	本庁一斉指令受信装置	1
	携 帯 電 話	1
	非常電源(発電機)	1
ファクシミリ	1	
照 明 機 材	投 光 器	1
	コ ー ド リ ー ル	1
	三 脚	1
	発 電 機 (ホ ン ダ)	1
消 防 資 機 材 等	空 気 呼 吸 器	2
	防 毒 マ ス ク	3
	ホ ー ス (5 0 m m)	41
	ホ ー ス (6 5 m m)	7
	ホ ー ス カ ー	1
	ホ ー ス 背 負 い か ご	2
	ホ ー ス バ ッ グ	1
	折 り た た み 梯 子	1
	ホ ー ス ク ラ ン プ	1
	ホ ー ス プ リ ッ ジ	2
	ド ラ ゴ ン	1
	ジェットシュター	7
	ラインプロポーション	1
	小 型 ポ ン プ	1
	単口引上式スタンドパイプ	1
	消 火 栓 用 圧 力 計	1
	現 場 調 査 用 具 セ ッ ト	1
ガ ス 検 知 器 (一 式)	1	
資 救 機 材 助 等 用	救 助 用 ロ ー プ	4
	カ ラ ビ ナ	10
	滑 車	5

区分	品 名	数 量
救 助 用 資 機 材 等	チ ェ ン ソ ー	1
	エ ン ジ ン カ ッ タ ー	1
	コ ン ビ ツ ー ル	1
	油 圧 式 マ ル チ カ ッ タ ー	1
	万 能 搬 送 具 (一 式)	1
	バ ス ケ ッ ト ス ト レ ッ チ ャ ー	1
	サ バ イ バ ー ス リ ン グ	1
	安 全 帯	2
	縛 帯	2
	弁 慶	1
拡 声 器	3	
用 山 資 岳 器 救 材 助	ロ ー プ (5 0 m)	2
	リギングプレート	1
	プ ル ー ジ ッ ク コ ー ド	10
	ツイストロックカラビナ	5
	角プーリー	2
救 急 用 資 機 材 等	A E D 一 式	1
	心 電 図 計 一 式	1
	自 動 心 肺 蘇 生 器	1
	自 動 吸 引 器	1
	喉 頭 鏡 一 式	2
	血 圧 計	3
	頸 椎 固 定 器 具 一 式	1
	バ キ ュ ー ム ス プ リ ン ト	1
	バ ッ ク ボ ー ド 一 式	1
	イ ー バ ッ ク チ ェ ア ー	1
エ ア ス ト レ ッ チ ャ ー	1	
そ の 他	ス ク ー プ ス ト レ ッ チ ャ ー	1
	タ ー ポ リ ン タ ン カ	1
	防 刃 ベ ス ト	2
そ の 他	ノ ー ト パ ソ コ ン	3
	ハ ン デ ィ ー G P S	1
	デ ジ タ ル カ メ ラ	1
	バ ッ テ リ ー 充 電 器	1
	ガ レ ー ジ ジャ ッ キ	1
ギ ア レ ン チ	1	

月 別 火 災 等 出 動 状 況

区分 月 別	合 計	1 月	2 月	3 月	4 月	5 月	6 月	7 月	8 月	9 月	10 月	11 月	12 月
合 計	61	9	4	4	4	5	3	6	7	5	4	6	4
建 物 火 災	1								1				
林 野 火 災	1	1											
車 両 火 災	0												
そ の 他 火 災	2					1		1					
救 助 ・ そ の 他	0												
本 署 配 置 転 換	57	8	4	4	4	4	3	5	6	5	4	6	4

検 査 ・ 調 査 ・ 広 報 ・ 警 戒 等 の 実 施 状 況

(平成27年4月1日～平成28年3月31日)

区分 地 区 別	秋 山
合 計	117 回
立 入 検 査	5 回
避 難 訓 練	0 回
消 防 訓 練	20 回
救 助 訓 練	29 回
救 急 指 導	5 回
消 防 団 指 導	3 回
そ の 他 指 導	1 回
警 防 調 査	19 回
地 水 利 調 査	27 回
怪 煙 調 査	2 回
警 戒 ・ そ の 他 調 査	4 回
広 報 活 動	2 回

月 別 救 急 活 動 状 況

秋山出張所

区 分 月 別		合 計	救 急 事 故 種 別											小 計	不 搬 送			
			火 災	自 然 災 害	水 難 事 故	交 通 事 故	労 働 災 害	運 動 競 技	一 般 負 傷	加 害	自 損 行 為	急 病	そ の 他					
													転 院			医 師	資 器 材	そ の 他
合 計	出場件数	99				8	1		21		1	57	11				11	14
	搬送人員	86				5	1		19		0	50	11				11	
1	出場件数	9							1			8						1
	搬送人員	8							1			7						
2	出場件数	5					1		1			3						2
	搬送人員	3					1		0			2						
3	出場件数	3							2			1						
	搬送人員	3							2			1						
4	出場件数	4										4						
	搬送人員	4										4						
5	出場件数	8							3		1	3	1				1	1
	搬送人員	7							3		0	3	1				1	
6	出場件数	11				1			3			7						4
	搬送人員	7				0			3			4						
7	出場件数	13				3			1			9						2
	搬送人員	11				2			1			8						
8	出場件数	13				2			6			5						1
	搬送人員	12				1			6			5						
9	出場件数	6				1			1			4						2
	搬送人員	4				0			1			3						
10	出場件数	13										7	6				6	
	搬送人員	13										7	6				6	
11	出場件数	7				1			1			4	1				1	
	搬送人員	8				2			1			4	1				1	
12	出場件数	7							2			2	3				3	1
	搬送人員	6							1			2	3				3	

消防団関係

消防団員階級別定数と実員

階級 区分	条例定数	実員	団長	副団長	分団長	副分団長	部長	班長	団員
平成25年度	972	917	1	2	10	20	49	266	569
平成26年度	972	910	1	2	10	20	49	265	563
平成27年度	972	907	1	2	10	20	49	265	560

分団別地域一覽

区分 分団名	部数	面積 (k m ²)	人口(人)	世帯数	行政区数
大目分団	5	8.88	928	449	15
甲東分団	7	18.00	1,012	379	8
巖分団	6	12.65	5,928	2,309	18
大鶴分団	4	4.86	997	430	8
島田分団	3	8.97	2,074	856	8
上野原分団	5	9.27	10,075	4,207	39
桐原分団	8	26.16	1,031	427	10
西原分団	5	36.67	591	288	13
秋山第一分団	3	25.02	791	289	10
秋山第二分団	3	20.09	958	324	8
計	49	170.57	24,385	9,958	137

人口(住民基本台帳)・世帯数は、平成27年4月1日現在

ポンプ配置状況

ポンプ別 分団別	ポンプ自動車	小型動力ポンプ 付積載車	合計
大目分団	3	2	5
甲東分団	1	6	7
巖分団	3	3	6
大鶴分団	3	1	4
島田分団	2	1	3
上野原分団	4	4	8
桐原分団	4	5	9
西原分団	1	5	6
秋山第一分団	0	9	9
秋山第二分団	1	7	8
計	22	43	65

在職年数別消防団員の状況

分団	年数	小計	5年未満	5～9	10～14	15～19	20～24	25～29	30以上
	本 団	33	3	8	10	8	1	1	2
大目分団	78	8	7	7	17	13	15	11	
甲東分団	109	6	15	18	29	10	15	16	
巖分団	88	10	14	11	19	11	8	15	
大鶴分団	50	10	11	5	10	8	5	1	
島田分団	70	6	14	10	14	10	10	6	
上野原分団	115	17	17	19	22	15	15	10	
桐原分団	106	10	12	15	31	24	11	3	
西原分団	77	5	3	6	14	15	14	20	
秋山第一分団	95	15	12	17	16	10	15	10	
秋山第二分団	86	10	9	9	14	16	16	12	
合 計	907	100	122	127	194	133	125	106	

年 齡 別 ・ 階 級 別 消 防 団 員 の 状 況

階 級 年 齡	小 計	団 長	副 団 長	分 団 長	副 分 団 長	部 長	班 長	団 員	年 齡 合 計
18 歳	0								0
19 歳	0								0
20 歳	1							1	20
21 歳	2							2	42
22 歳	4							4	88
23 歳	2							2	46
24 歳	2							2	48
25 歳	4							4	100
26 歳	9							9	234
27 歳	14						1	13	378
28 歳	7							7	196
29 歳	14						2	12	406
30 歳	16						2	14	480
31 歳	11						3	8	341
32 歳	16						10	6	512
33 歳	18						4	14	594
34 歳	21					1	4	16	714
35 歳	20					2	5	13	700
36 歳	22						9	13	792
37 歳	27					1	12	14	999
38 歳	28					1	12	15	1,064
39 歳	25					1	12	12	975
40 歳	32					1	16	15	1,280
41 歳	27					1	15	11	1,107
42 歳	26					1	13	12	1,092
43 歳	35					3	9	23	1,505
44 歳	50				1	6	20	23	2,200
45 歳	29				2	2	8	17	1,305
46 歳	33					4	10	19	1,518
47 歳	33					2	14	17	1,551
48 歳	32			1		1	9	21	1,536
49 歳	37				1	1	13	22	1,813
50 歳	30			1	1		11	17	1,500
51 歳	26			1	1	5	10	9	1,326
52 歳	27					7	4	16	1,404
53 歳	38			1	3	3	6	25	2,014
54 歳	27				3	2	8	14	1,458
55 歳	21			2	2	3	2	12	1,155
56 歳	25				2		5	18	1,400
57 歳	17			1	2		6	8	969
58 歳	17		1	2		1	1	12	986
59 歳	25			1	1		7	16	1,475
60 歳	10				1			9	600
61 歳	10						1	9	610
62 歳	2							2	124
63 歳	4							4	252
64 歳	8		1					7	512
65 歳以上	23	1					1	21	1,526
合 計	907	1	2	10	20	49	265	560	40,947

婦 人 消 防 隊 の 状 況

平成19年4月1日より島田婦人消防隊から島田女性防火クラブに名称変更され、平成27年3月31日を以って活動休止となり、事実上女性防火クラブ等の活動は廃止となった。

地区 年度	桐 原	大 目	大 鶴	島 田	巖	合 計
平成18年	157	162	71	122	137	649
平成19年		162		99		261
平成20年				98		98
平成21年				98		98
平成22年				98		98
平成23年				98		98
平成24年				98		98
平成25年				91		91
平成26年				91		91
平成27年	活動休止					
平成28年	活動休止					

平成28年4月1日現在

平成 2 7 年 版 消 防 年 報

平 成 2 8 年 8 月 発 行

上 野 原 市 消 防 本 部 ・ 消 防 署

〒409 - 0115 山梨県上野原市松留5 1 4 番地8

TEL 0 5 5 4 - 6 2 - 4 1 1 2 (消防本部)

TEL 0 5 5 4 - 6 2 - 4 1 1 1 (消防署)

FAX 0 5 5 4 - 6 3 - 4 1 1 9

FAX 0 5 5 4 - 6 2 - 5 1 1 9 (夜間)

e - m a i l

shobo@city.uenohara.lg.jp