



# カメラアングル

●地域の話題をお寄せください。  
企画課政策推進担当 電話 62-3118



●**新一区防災訓練**  
3月10日、新一区集会場周辺で、防災訓練が行われました。これは、2年前に発生した東日本大震災を受けて、新一区が独自に行う防災訓練で、当日は、参加者461名が安否確認訓練や放水訓練、AED実習訓練などの訓練を行いました。



●**市立8保育所卒園式**  
3月16日、市内8保育所で、卒園式が行われました。4月から休園となる西原保育所では、3人の園児が卒園を迎えました。園児たちは、卒園証書を受け取った後、この日のために練習してきた振り付けの歌を精一杯歌い、立派に成長した姿を、先生や保護者に披露しました。



●**味噌・豆腐・竹カゴづくり**  
3月16日・17日、びりゅう館などで、味噌・豆腐・竹カゴづくりが行われました。これは、NPOさいはらとしごと塾さいはらが協働企画するもので、都内などから12名の参加者が訪れ、西原の地大豆「せんごく」を使用した味噌や豆腐などをつくりました。



●**第2回書初席書大会**  
2月9日、もみじホールで、第2回書初席書大会が行われました。これは、上野原庶民純正書道会が企画したもので、参加した子どもたちは、書初め用の紙に力強く筆をおろしたあと、自分の身長以上ある書初をかかげ、出来栄を披露していました。

人口と世帯	
人口	● 25,993人 (−18)
男	● 12,942人 (−6)
女	● 13,051人 (−12)
世帯	● 10,021世帯 (−2)
平成25年3月1日現在	
( )内は前月比	

**編集後記**  
今月号の表紙は、国民文化祭じょいそーらんフェスティバルにむけて練習しているじょいそーらん教室の写真です。  
いよいよ市でも国民文化祭が始まります。市では、じょいそーらんと長寿食を全国にPRしていきます。ぜひ、みなさんも会場に足を運んで盛り上げましょう。ところで、全国という山梨県広報コンクール映像部門で、行政放送特別番組が最優秀賞に選ばれ、山梨県代表として全国大会に進出しました。これは、製作をお願いしているUBC行政放送担当のみなさんの頑張りによるものです。ちなみに広報うえのはらは優秀賞に選ばれましたが、結局のところ2番、詰めめの甘さがでた広報担当者0でした。

広報



# うえのはら

4  
平成25年4月  
No.98



## 主な内容

第28回国民文化祭・やまなし2013	
じょいそーらんフェスティバル開催	2~3
大野貯水池周辺登山道をハイキング	4
上野原水辺の風景 与謝野鉄幹・晶子ゆかりの桂川小散歩	5
市役所の組織を変更しました	10
くらしのガイド	16~21

## ■ 当日スケジュール・会場周辺マップ ■

### ◆ステージ進行

	時間	備考
開会式	午前 10 時 30 分	
総踊り	午前 11 時 00 分	
参加チーム演舞スタート	午前 11 時 15 分	1 回目
ゲストステージ	午後 2 時 10 分	平岸天神
国民文化祭 PR タイム	午後 2 時 25 分	
参加チーム演舞スタート	午後 2 時 45 分	2 回目
ゲストステージ	午後 5 時 25 分	平岸天神
ゲストステージ	午後 5 時 40 分	甲斐◇風林火山
総踊り	午後 6 時 00 分	

### ◆第2ステージ進行

	時間	備考
宮本さんのどっこいしょ教室	午後 6 時 20 分	宮本毅さん
チームフラッグ演舞	午後 6 時 40 分	
JOY HOP	午後 6 時 50 分	
交流演舞	午後 7 時 05 分	
ゲストステージ	午後 7 時 35 分	甲斐◇風林火山
締め総踊り	午後 8 時 00 分	

※平岸天神とは、北海道 YOSAKOI ソーラン祭りや全国各地のイベントで活躍するグループ

※宮本毅さんは、札幌市出身で北海道 YOSAKOI ソーラン祭りに第1回から参加し、総踊りなどでボーカルを務めている。

※甲斐◇風林火山とは、上野原市を拠点に活動する「じょいそーらん」各支部の選抜チーム

### ◆ストリート進行

	時間	備考
総踊り	午後 1 時 00 分	
参加チーム演舞スタート	午後 1 時 10 分	パレード演舞
ゲスト	午後 3 時 40 分	平岸天神
総踊り with 宮本	午後 3 時 45 分	
パレード演舞終了	午後 4 時 00 分	

### ◆会場周辺マップ



じょいそーらん

上野原の文化を  
全国へアピール!!

# 第28回国民文化祭・やまなし2013 じょいそーらん フェスティバル 開催



### 国民文化祭

市では、4月14日(日)に市役所敷地内特設ステージと東側市道路上で、第28回国民文化祭「じょいそーらんフェスティバル」を行います。

じょいそーらん教室の参加者で構成する特別チームや市内じょいそーらんグループ、県内外からの出演チーム、また、北海道からの招待チームを合わせて33チームが勢ぞろいします。

なお、前日の13日(土)午後6時30分から8時30分までじょいそーらんグループが演舞する前夜祭も行います。みなさんのご来場をお待ちしています。

### 「おもてなしコーナー」

イベント開催にあたり、センタープラザ内におもてなしコーナーを設けます。商工会加盟店のみなさんなどに協力をいただき、模擬店を出店します。

### 「交通規制のお知らせ」

当日は、午後1時～4時の間で、市役所東側の市道南裏線と市道大間々線が車両通行止めとなります。周辺にお住まいのみなさんには大変ご迷惑をおかけしますが、ご理解とご協力をお願いします。

### 「じょいそーらん教室」

昨年11月からもみじホールで、じょいそーらん教室を開催しています。約50名の方がよここい踊りの練習を行っています。当日、この教室に参加しているみなさんもフェスティバルのオリジナルテーマ曲「レインボー」に合わせて、これまでの練習の成果を発表する予定です。

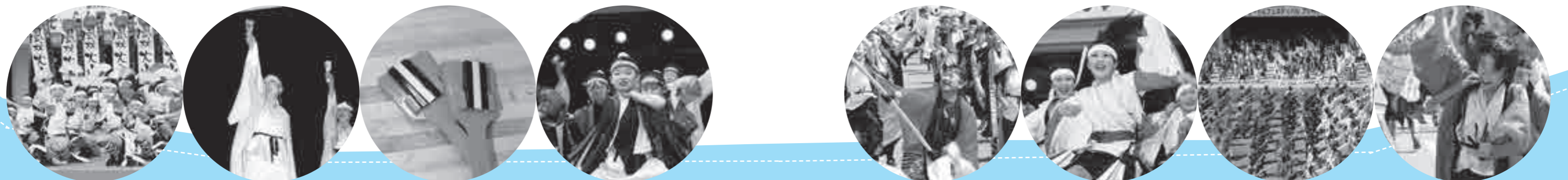
### 「今後のイベント情報」

春のイベントとして、4月13日(土)に「与謝野鉄幹・晶子ゆかりの上野原水辺の風景」と題して、フットパスが開催されます。

秋のイベントとしては「じょいそーらんフェスティバル」が10月27日(日)、「長寿食文化の祭典」が11月9日(土)・10日(日)の2日間、もみじホールを主会場に開催します。

11月2日(土)には、フットパス第2弾として、桐原地区内のコースで計画しています。詳細については、改めて広報などでお知らせします。

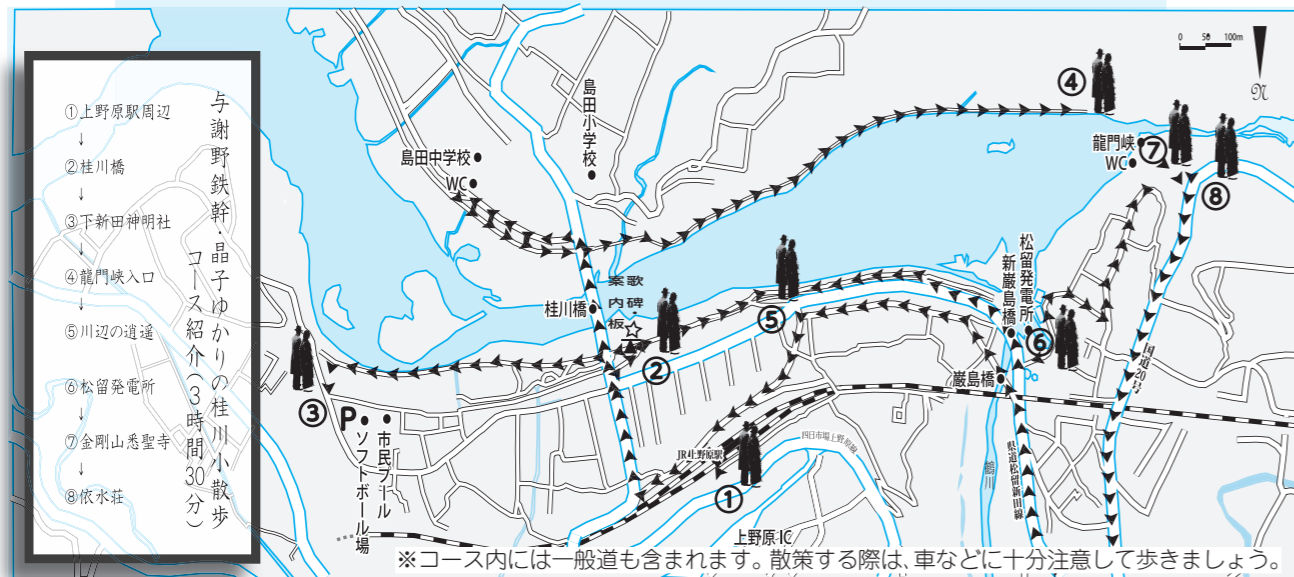
●問い合わせ 社会教育課 社会教育担当 (☎62-3409)





# 上野原水辺の風景 与謝野鉄幹・晶子ゆかりの 桂川小散歩

大正から昭和にかけて歌人の与謝野鉄幹と晶子が幾度となく訪れた桂川には、鉄幹が名付けた龍門峡の仙峡や、晩年晶子が一人となり、最後の旅として訪れた依水荘など、上野原には、いくつものゆかりの場所があります。そのような場所を訪ねて、歌に重なる桂川の風景にふれてみませんか。



※コース内には一般道も含まれます。散歩する際は、車などに十分注意して歩きましょう。



右) 今回作成したパンフレット  
左) このスタンプは、与謝野晶子が最後の旅として訪れた依水荘を映したスタンプで、この他にも3種類の水辺の風景を映したスタンプがあります。

●問い合わせ 経済課商工観光担当 (☎62-3119)

※このコースは、上野原市観光ボランティアガイドの協力を得て、4月13日に実施される上野原市フットパス第1弾の自然や歴史文化に触れる散歩道「与謝野鉄幹・晶子夫妻ゆかりの上野原水辺の風景」に利用されます。

市では、与謝野鉄幹や晶子が幾度となく訪れた桂川の水辺を観光名所とするため、与謝野晶子観光案内板と歌碑を設置しました(コース内の②の場所)。

また、上記地図の①～⑧で与謝野鉄幹・晶子が感したことを詠った歌詩を掲載したパンフレットも作成しました。パンフレットには、歌に重なる桂川の風景に触れながら散歩できるコースマップや桂川の四季の風景を描いたスタンプを押すことができるスペースもあります。

パンフレットは、市役所や上野原駅に設置する予定です。ぜひ、パンフレットを片手に与謝野鉄幹・晶子ゆかりの桂川を散歩してみたいかがでしようか。

「与謝野鉄幹・晶子観光案内板と歌碑が完成しました」



●問い合わせ 経済課商工観光担当 (☎62-3119)

市では、大野貯水池周辺登山道の東屋から南米沢地区までの約1.5kmの登山道を整備しました。登山道の途中には、ベンチや東屋のある展望台を設置しました。

郷司山や御春山展望台から眺める大野貯水池などの景色は、格別です。また、春には、大野貯水池周辺で桜が咲き、秋には紅葉が美しく、貯水池の水面に映る景色も鮮やかです。

週末には、市外からも多くの観光客が訪れ、自然豊かな貯水池周辺で水鳥の観察や山梨百名山の扇山登山を楽しむ方が賑わいます。ぜひ、みなさんも、これからの季節に、桜や新緑の綺麗な大野貯水池周辺をハイキングしてみたいかがでしょうか。

桜の開花情報など、気軽にお問い合わせください。



御春山展望台



郷司山のベンチ



東屋から見た大野貯水池

「大野貯水池周辺登山道が完成しました」

## 大目桜まつり開催

大目観光協会では、大目桜まつりを開催します。大野貯水池周辺は、昔から桜の名所として有名な場所です。ぜひ満開の桜のもとで楽しい一日を過ごしてください。みなさんのお越しをお待ちしています。

- ◆日時 4月14日(日) 午前10時～午後4時
- ◆場所 大野貯水池広場
- ◆内容 <催し> カラオケ、三頭太鼓、よさこいソーラン、大目音頭など  
<出店> 焼きそば、豚汁、甘酒、フリーマーケットなど
- ◆主催 大目観光協会
- ◆協賛 上野原市観光協会、大目区長会
- ◆後援 ボランティア若葉会
- 問い合わせ 大目観光協会会長 水越旭祝 (☎66-3081)

### 3. 純資産変動計算書

純資産変動計算書とは、貸借対照表の純資産が1年間でどのように変動したかを表した財務書類です。

(単位：千円)

期首純資産残高	44,909,346
・純経常行政コスト	△ 9,750,156
・一般財源（市税、地方交付税）	7,874,122
・国県補助金	1,634,354
・その他	△ 46,350
期末純資産残高 (=貸借対照表「純資産合計」)	44,621,316

「2. 行政コスト計算書」にある純経常行政コストを市税などの一般財源や国県補助金でまかなった結果、期首純資産残高に比べ期末純資産残高が減少しています。

### 4. 資金収支計算書

資金収支計算書とは、1年間の現金の収入と支出をその性質に応じて3つに区分し表した財務書類です。

(単位：千円)

期首資産残高	379,853
1. 経常的収支額	2,759,048
収入 (市税、地方交付税、国県補助金等)	10,240,578
支出 (人件費、物件費、社会保障給付等)	7,481,530
2. 公共資産整備収支額	△ 488,798
収入（国県補助金、地方債発行等）	889,027
支出（公共資産整備支出等）	1,377,825
3. 投資・財務的収支額	△ 2,448,084
収入 (公共資産等売却収入、地方債発行等)	124,542
支出 (基金積立金、出資金、地方債償還等)	2,572,626
期末資金残高 (=貸借対照表「歳計現金」)	202,019

「1. 経常的収支額」の黒字で、「2. 公共資産整備収支額」と「3. 投資・財務的収支額」の赤字を埋めることができます。この財務書類から、市税や地方交付税が公共資産の整備や地方債償還などに使われていることがわかります。

### 2. 行政コスト計算書

行政コスト計算書とは、企業会計の損益計算書にあたるもので、1年間の行政活動にかかったコストと、その対価として得られた収益を対比した財務書類です。

(単位：千円)

経常行政コスト【a】	10,052,454
1. 人にかかるコスト (人件費、退職手当、賞与引当金繰入額)	2,180,184
2. 物にかかるコスト (物件費、維持補修費、減価償却費)	3,754,913
3. 移転支的コスト (社会保障給付、補助金、他会計繰出金)	3,871,244
4. その他コスト (地方債の支払利息)	246,113
経常収益【b】	302,298
・使用料、手数料	223,759
・分担金、負担金、寄付金	78,539
純経常行政コスト【a-b】	9,750,156

「経常行政コスト【a】」に対して、その対価として得た「経常収益【b】」は約3%で、差引の約97%が純経常行政コストとなっています。

※この純経常行政コストは、「3. 純資産変動計算書」において一般財源や国県補助金などでまかなわれています。

この財務書類では、資産と負債の内容やどのようなものにコストがかかっているかわかるんじゃない。  
市のホームページでは、分析指標や連結財務書類なども掲載しているぞ!!



#### 【財務書類作成の基準】

作成した財務書類は、総務省で示した「新地方公会計制度実務研究会報告書」に基づき、次のような基準で作成しました。

- 作成モデル：総務省方式改訂モデル（資産を段階的に時価評価するモデル）
- 基礎数値：昭和44年度以降の旧秋山村、旧上野原町および上野原市を合算した地方財務状況調査（決算統計）、歳入歳出決算書等
- 資産の計上方法：土地は取得時の価格で計上し、それ以外の資産は、取得時の建設費を基準に、総務省で示した耐用年数に基づいて算出された減価償却費を控除しています。

※詳細は、市ホームページをご覧ください。なお、ホームページをご覧になれない方は、印刷したものを用意しておりますので、気軽にお問い合わせください。

●問い合わせ 企画課財政担当（☎62-3118）

## 新地方公会計制度に基づく

# 市の財務書類【平成23年度決算】

## ～バランスシートから見た市の姿～

市では、民間企業の会計手法を取り入れた「新地方公会計制度」に基づく財務書類4表（貸借対照表・行政コスト計算書・純資産変動計算書・資金収支計算書）を作成し、公表しています。

ここでは、普通会計（一般会計・教育奨励資金特別会計・介護保険特別会計の一部）の概要をお知らせします。

## 【負債が0.6ポイント減少!! ⇒将来世代の負担は減っています!!】

「1. 貸借対照表（バランスシート）」を割合で見ると、資産を形成するため、将来世代の負担となる負債27.8%とこれまでの世代がすでに負担した純資産72.2%となっています。「図1. 前年度貸借対照表」と比較すると、前年度に比べて負債の割合が0.6ポイント減っていることから、将来世代の負担が減少していることがわかります。

図1 前年度貸借対照表

資産 100%	負債 28.4%
	純資産 71.6%

### 1 貸借対照表（バランスシート）

貸借対照表とは、年度末時点で市が保有する資産とその財源となった負債（地方債などの将来世代が負担する額）や純資産（国県補助金や市税などのこれまでの世代が負担した額）を表した財務書類です。

#### 資産【100%】

市が保有している資産（単位：千円）

1. 公共資産	50,493,447
・有形固定資産	50,422,283
・売却可能資産	71,164
2. 投資等	9,003,543
・投資及び出資金	6,292,104
・貸付金	8,610
・基金等	2,527,716
・長期延滞債権	295,239
・回収不能見込額	△ 120,126
3. 流動資産	2,329,891
・現金預金	2,270,812
（うち歳計現金）	(202,019)
・未収金	59,079
資産合計	61,826,881

#### 負債【27.8%】

将来世代が負担する額（単位：千円）

1. 固定負債	15,373,127
・地方債	12,705,546
・退職手当引当金	2,667,581
2. 流動負債	1,832,438
・翌年度償還予定地方債	1,713,408
・賞与引当金	119,030
負債合計	17,205,565

#### 純資産【72.2%】

これまでの世代が負担した額

純資産合計	44,621,316
資産形成に使った市税や国県補助金等	44,621,316
負債・純資産合計	61,826,881

#### 用語解説

- 有形固定資産  
土地と建物（道路、学校、庁舎など）
- 売却可能資産  
売却が可能な土地（未利用の土地を固定資産税評価額で評価した額）
- 投資及び出資金  
病院や水道企業団等への出資額
- 長期延滞債権  
市税などの滞りが長期に及んでいる額
- 回収不能見込額  
長期延滞債権の回収が困難と見込まれる額（過去の不能欠損の率から算定）
- 退職手当引当金  
全職員が年度末に普通退職したと仮定した場合に必要な退職手当の見込額

## 【負債の減少は、地方債（借金）残高の減少が大きな要因

## ⇒合併後のH17から6年間で32億円減

負債が減少した大きな要因は、地方債の借り入れを抑えることにより、地方債残高が約6億円減少したためです。

また、次のとおり地方債残高は、年々減少しており、過去6年間で約32億円減少しています。

※市の借金残高は、負債の地方債と翌年度償還予定地方債を合計した144億1895万4千円です。

※右表は、端数を四捨五入しています。

平成17年度末 176億円	△ 26億円	平成22年度末 150億円	△ 6億円	平成23年度末 144億円
------------------	--------	------------------	-------	------------------

# 狂犬病予防注射

をお忘れなく

## 狂犬病の予防注射

平成25年度狂犬病予防注射を実施します。生後91日以上の犬を飼育している方は、最寄りの会場で注射を受けてください。集合注射は年1回のため、集合注射期間以後90日になる犬、お産その他の事情で注射を受けられなかった犬は、随時、動物病院で直接受けてください。

当日は各会場とも混雑が予想されます。丈夫な鎖か綱で犬をつなぎ、注射の際、犬をしっかりおさえられる方が連れて来てください。はがきによる通知が届いている方は、当日受付に必ず提出してください。

### 集合注射料金

・狂犬病の予防注射は、毎年6月30日までに受けなければなりません。  
 ・犬の飼い主は法律に基づき、登録と注射を受けた犬に、鑑札と注射済票を付けなければなりません。

### 集合注射時の注意事項

・予防注射時の事故防止のため、「食欲のない犬」「妊娠末期の犬」「病氣中の犬」の場合は、集合注射時に担当獣医師に申し出て

注射料金は3,400円です。釣銭のないようお願いいたします。ただし、平成25年4月1日現在で犬の登録をしていない飼い主の方は、注射料に登録料3,000円が加算されます(下の表参照)。※動物病院での注射料金は集合注射料金と異なります。  
**＜参考＞**  
 ・犬の鑑札再交付手数料 1,600円  
 ・注射済票再交付手数料 340円  
**●問い合わせ** 生活環境課生活環境担当(☎62-13114)

## 狂犬病予防注射日程表

狂犬病予防注射は、例年、同じ会場および受付時間で行っていましたが、今回は、変更となっているところがあります。予防注射を希望される方は、次の日程表をよく確認のうえお越してください。

### ■秋山地区 4月3日(水)

会場(敬称略)	受付時間
無生野(加藤武夫駐車場)	午前 9時50分～10時05分
浜沢停留所	午前 10時10分～10時20分
原(県道原田輝男宅入口)	午前 10時25分～10時30分
尾崎停留所	午前 10時35分～10時45分
寺下公園	午前 10時50分～11時00分
板崎停留所	午前 11時05分～11時10分
アズマ商事下	午前 11時15分～11時25分
大地停留所	午前 11時30分～11時40分
秋山中央給油所横	午前 11時45分～11時50分
市役所秋山支所	午前 11時55分～正午
秋山中学校西側	午後 1時00分～1時05分
神野停留所	午後 1時10分～1時20分
小和田停留所	午後 1時25分～1時35分
古福志停留所	午後 1時40分～1時50分
大黒屋東	午後 1時55分～2時05分
三好屋商店横	午後 2時10分～2時30分
安寺沢(佐藤昭治宅前)	午後 2時40分～2時45分
一古沢停留所	午後 2時55分～3時00分
金山(有賀信祐宅前)	午後 3時10分～3時15分

◎**狂犬病とは**  
 狂犬病は、狂犬病ウイルスを原因とする動物由来感染症です。狂犬病ウイルスを保有する犬、猫およびコウモリを含む野生動物(哺乳類)に咬まれることにより感染します。発症するとほぼ100%死亡しますが、狂犬病の犬に咬まれた後、ワクチン接種により発病を予防できます(感染予防可能)。

### ◆集合注射料金等

注射済票	550円
注射料	2,850円
合計	3,400円
新規登録する方は 新規登録料	3,000円

### ■上野原・大目地区 4月4日(木)

会場(敬称略)	受付時間
牛倉神社(新一)	午前 9時00分～9時20分
牛倉神社(新二)	午前 9時25分～9時45分
牛倉神社(新三)	午前 9時50分～10時10分
渡辺パチンコ店前	午前 10時20分～10時50分
原自治会館前	午前 11時00分～11時20分
市役所(東側)	午前 11時30分～11時50分
日向(中村主税宅前)	午後 1時20分～1時30分
市役所大目出張所前	午後 1時40分～1時55分
大目分団第5部消防庫前	午後 2時05分～2時15分
日留野(米山正利宅前)	午後 2時25分～2時30分
大田停留所前	午後 2時40分～2時45分
大沢(上條恭一宅前)	午後 2時50分～2時55分
犬目消防庫前	午後 3時05分～3時15分

### ■桐原・上野原・甲東地区 4月5日(金)

会場(敬称略)	受付時間
椿集会所前	午前 9時00分～9時10分
小伏(白鳥太一宅前)	午前 9時20分～9時30分
黒田(黒田正博宅前)	午前 9時40分～9時50分
井戸(石井敏正宅前)	午前 10時00分～10時10分
先祖・丸畑集会所前	午前 10時20分～10時30分
奈須部公民館前	午前 10時40分～10時50分
諏訪神社	午前 11時10分～11時40分
野田尻(落合昭宅前)	午後 1時10分～1時20分
矢坪橋横	午後 1時30分～1時40分
棚頭(中村一匡宅前)	午後 2時00分～2時10分
市役所甲東出張所前	午後 2時20分～2時30分
東区消防庫前	午後 2時40分～2時50分
瀬淵(市川好子宅前)	午後 3時00分～3時05分
和見消防庫前	午後 3時20分～3時30分
芦垣(守屋利行宅前)	午後 3時45分～3時55分

### ■上野原・巖・大鶴地区 4月9日(火)

会場(敬称略)	受付時間
紙ふうせん駐車場	午前 9時00分～9時20分
山風呂(長田一雄宅前入口)	午前 9時30分～9時45分
八米公民館前	午前 9時55分～10時05分
新田倉(梶原工務店前)	午前 10時15分～10時25分
コモアしおつ石の公園	午前 10時45分～11時45分
鶴川(志村雅士宅前)	午後 1時10分～1時20分
大倉山王神社前	午後 1時35分～1時45分
大嘗根消防庫前	午後 1時55分～2時05分
大鶴集会場	午後 2時20分～2時30分
日野(市川正末宅前)	午後 2時45分～2時55分
上ノ山(志村喜好宅前)	午後 3時05分～3時10分



### ■桐原・西原地区 4月10日(水)

会場(敬称略)	受付時間
旧尾続分校前	午前 9時00分～9時10分
用竹(石井和夫宅前)	午前 9時20分～9時30分
初戸(長田助成宅前)	午前 9時50分～9時55分
腰掛集会場前	午前 10時05分～10時15分
飯尾区民会館前	午前 10時35分～10時45分
原地区集会所前	午前 10時55分～11時00分
市役所西原出張所前駐車場	午前 11時10分～11時20分
田和 橋本土建前	午前 11時30分～11時40分
旧六藤分校前	午後 1時00分～1時05分
藤尾 蔵春院前	午後 1時15分～1時25分
日寄橋横	午後 1時35分～1時45分
消防署桐原出張所前	午後 1時55分～2時05分
大垣外(網野治行宅前)	午後 2時15分～2時25分
旧日原停留所前	午後 2時45分～2時50分
旧桐原支所入口	午後 3時00分～3時05分

### ■島田・巖地区 4月11日(木)

会場(敬称略)	受付時間
田野入 大房商店横	午前 9時00分～9時10分
鶴島 神明社前	午前 9時20分～9時30分
鶴島 榛名屋商店前	午前 9時40分～10時00分
駒門 薬師堂前	午前 10時10分～10時15分
新田水防会館前	午前 10時25分～10時40分
上新田消防庫前	午前 10時45分～10時55分
松留つどいの家前	午前 11時05分～11時15分
八ツ沢老人センター前	午前 11時25分～11時35分
JAクレイン巖支店前	午後 1時10分～1時25分
杖突(水越徳宅前)	午後 1時40分～1時45分
久保(小俣清一郎宅前)	午後 1時55分～2時05分
川合会館前	午後 2時20分～2時30分
JR四方津駅前	午後 2時40分～3時00分
コモアしおつ風の公園	午後 3時10分～3時50分

# 市役所の組織を 変更しました

市では、行政改革の一環として、効率的な組織運営を図ることを目的として、4月1日から組織の一部を変更しました。

## ◆変更内容

### 《教育委員会の再編》

教育学習課と学校適正配置推進課を廃止し、学校教育課と社会教育課の2課に再編しました。また、学校教育課は、学校教育担当と学校適正配置推進担当の2担当と



## ◆市役所ダイヤルイン番号表

課名	電話番号	課名	電話番号
代表	62-3111	長寿健康課	62-4133
総務課	62-3117	※保健センター	62-4134
企画課	62-3118	経済課	62-3119
秋山支所	56-2111	建設課	62-3123
税務課	62-3113	駅周辺整備推進課	62-3191
市民課	62-3112	会計課	62-3116
生活環境課	62-3114	議会事務局	62-3344
※クリーンセンター	63-5353	学校教育課	62-3408
福祉課	62-3115	社会教育課	62-3409

し、社会教育課は、社会教育担当と図書館担当、自然の里担当の3担当とします。

●問い合わせ 企画課政策推進担当  
(☎62-3118)

# 元気いきいき教室開催のお知らせ

市では、「元気いきいき教室」を開催します。

■対象者 市内に住所を有する65歳以上の要介護等認定を受けていない方、膝や腰の痛みや下肢が弱くなっている方で主治医から運動許可のある方

■開催内容 週1回3か月間（1コース12回）

《室内運動コース》 椅子体操を中心にさまざまな運動を行い、日常生活に必要な筋力やバランス力などを養います。

《プール運動コース》 水の特性（浮力・抵抗・水圧）により、膝や腰への負担が少ない状態で運動を行い、筋力の維持向上を図ります。

《室内&プール運動コース》 プール運動と室内運動で日常生活に必要な筋力、バランス運動を行い、膝痛予防、腰痛予防、転倒予防につなげます。

■送迎 送迎はありません。自家用車または、秋山温泉無料定期バスをご利用ください。

■参加に関する注意点 介護予防を重点的に行う必要のある方を優先します。

コース名	日程	時間・場所	定員	参加料
室内運動コース (火曜日)	5/7~7/23 の火曜日	午前11時 ~午後1時 秋山温泉	各コース 15名	1回200円 昼食代500円 ※参加初日に 保険料として 1,000円徴収 します。
プール運動コース (水曜日)	5/8~7/24 の水曜日			
プール運動コース (木曜日)	5/9~7/25 の木曜日			
プール運動コース (金曜日)	5/10~7/26 の金曜日			
プール&室内運動 コース(月曜日)	5/13~8/5 の月曜日			

申し込み多数の場合は、抽選となります。

■申込方法 長寿健康課高齢者介護担当または、秋山支所や各出張所に利用申請書があります。印鑑を持参のうえ申し込みください。

■申込締切 4月12日(金)午後5時

●問い合わせ 地域包括支援センター  
(☎62-3128)

# 学校カウンセラーが教育相談と就学相談を行います

市教育委員会では、教育相談と就学相談を行っています。

## 教育相談

教育相談は、市内の小・中学校における『いじめ』や『不登校問題』について専属の学校カウンセラーが、相談および助言を行います。子どものことで気にかかることがある方は、気軽に相談してください。

●日時 毎週火・水・金 午前8時30分~午後4時30分

●場所 もみじホール3階 相談室

●問い合わせ 学校カウンセラー相談室 (☎63-5770) (☎0120-128-7830)

## 就学相談

就学相談は、発達の遅れやその他心配のあるお子さんの就学に関する相談を行います。相談は、教育委員会職員および学校カウンセラーが対応します。また、県などの専門機関の紹介も行います。

●日時 平日午前8時30分~午後

5時15分

※学校カウンセラーに直接相談を行う場合は、毎週火・水・金曜日となりますが、都合により変更することがあります。

※学校カウンセラーは、出張や学校訪問などで不在の場合があります。相談室に不在の際は、事前にご連絡(予約)ください。

●場所 学校教育課学校教育部 当もみじホール3階相談室

●問い合わせ 学校教育課学校教育部 担当 (☎62-3408)、学校カウンセラー相談室 (☎63-5770) (☎0120-128-7830)



学校カウンセラー 土屋すみし先生

子どもの「心のSOS」を見逃さないで!!子どもの心の変化にどう対応したらよいか悩んでいる保護者のみなさん、子どもと一緒に考えていきませんか。そのようなお手伝いを学校カウンセラーの私が相談室で行っています。どんなにささいな事でも構いません。気軽にご相談してください。

# 山梨県広報コンクールの2部門 (映像部門・広報紙部門)で入選!!

平成24年1月号から12月号までに発行・放送された広報紙や広報番組、一枚写真、組み写真を審査する「平成24年山梨県広報コンクール」がこのほど行われ、映像部門で行政放送特別番組「せいだのたまじプロジェクト」が最優秀賞に選ばれ、広報紙部門では、「広報うえのはら8月号」が優秀賞に選ばれました。今後、最優秀賞に選ばれた行政放送特別番組は、山梨県代表として全国広報コンクールに進みます。

これからも、みなさんに親しまれる行政放送や広報紙づくりに努めていきます。



(広報担当者O)

## 審査員の講評 (一部抜粋)



### 映像部門

最優秀賞

全国広報コンクール  
山梨県代表決定

行政放送特別番組  
「せいだのたまじプロジェクト」

面白い企画で見ているとだんだんと内容に引き込まれる。この作品は、年間を通じていろいろな場所に出かけて細かく取材をしている。そして映像処理と構成がうまく若い職員たちが何を訴えたいのか、よく理解できるし、たまじを通じて上野原を活性化していこうという思いが強く伝わってきた。



### 広報紙部門

優秀賞

広報うえのはら8月号  
特集「追憶57災害」

表紙から9ページに渡り組まれた特集「追憶57災害」は、読み応えあり。紙面構成も30年前に起きたことから始まり、災害を経験した人の声、後世に伝えるべきこと、そして災害から学ぶこと、流れがいい。特に当時の被害状況を地図上で示したことで、住民も災害の大きさを身近に感じるのではないか。



▲原田さんは、江口市長に活動の様子を記録した動画を見せながら、活動報告しました。

### あなごの市長

#### 青年海外協力隊 帰国後表敬訪問

3月1日(金)、市長室で、青年海外協力隊としてアフリカのジブチ共和国に派遣されていた原田匡剛さんが、現地での活動の様子を市長に報告しました。

青年海外協力隊は、独立行政法人国際協力機構(JICA)が行う、海外ボランティアで、開発途上国において現地の人々とともに社会・経済の発展や日本との友好親善に貢献しています。

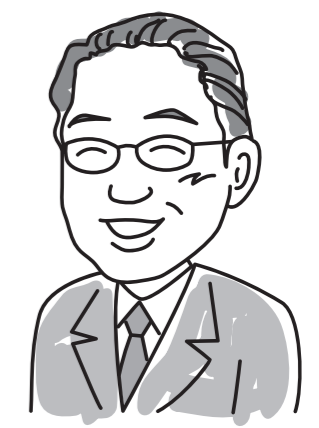
原田さんは、この青年海外協力隊の隊員として、平成23年1月7日から平成25年1月6日までの間、ジブチの子どもたちに理科の授業を行いなから、地域の発展に貢献しました。

この日、市長は、原田さんからの説明を熱心に聞き、授業の内容や現地での生活について話を聞きました。原田さんからは、活動の内容や今後の目標などのコメントをいただきましたので紹介します。

# もしもこちら市長室!!

No. 37

## ～市長と市民のホットライン～



上野原市長 江口英雄

### 市長のちょっとひと言

#### 「市長の責務」

私は、これまで市民の方が亡くなられた場合、葬儀に参列してきました。これは、今まで私を支えていただいた恩義に対し、せめてものという思いで葬儀に参列してきました。しかし、これははたして市長としての本当の業務かと疑問も抱いていました。

遺族の方々からは葬儀参列への感謝の意をいただき、一方、市民の方々から、「葬儀に参列する以外に故人を悼む方法はないものか」というご意見もいただきました。そこで、他市の市長にこの件について尋ねたところ、葬儀には参列しないとのことでした。

私は、市長として悩みましたが、これからは葬儀に参列しないことにしました。

亡くなられた方々には心よりご冥福をお祈り申し上げますが、故人が残していった市の文化や財産を守り発展させていくことこそ、本来の市長に課せられた責務であり、そのためには、限られた時間をスピード感を持って職務に専念することが大切ではないでしょうか。

私のこの方針には、賛否両論があると思いますが、私は、市民の方々との心豊かに生き生きと生活できる上野原市にするため、与えられた時間を最大限に利用して頑張りたいと思っておりますので、ご理解ご協力をお願いいたします。

#### 青年海外協力隊活動の 経験を活かして

初めまして、秋山地区(桜井)在住の原田匡剛と申します。私は都留高校を卒業後、東京学芸大学で環境科学の研究を行いながら、幼・小・中・高の教員免許を取得し、卒業後は学習塾で、大学受験指導に従事しました。その後、フランス語を習得した後、2011年から2年間、青年海外協力隊としてアフリカで活動を行いました。協力隊を受験した動機は、生まれた国や環境に左右されず、すべての子どもが元気に夢を追うことが可能な社会を築きたいという思いが強かったことです。



原田匡剛さん

任国のジブチ共和国はフランス語を公用語とする小さなイスラム教の国でした。任地は、広大な砂漠の中であり、世界一暑いと言われるその国は50℃以上にもなりました。ここでは2つの部族が共存し、遊牧民として生活を営んでいたため、ヤギ・ラクダ等の家畜が多く見られました。



▲理科の実験の様子

教育に関しては、就学率が世界最低水準であったため20歳の方が小学5年生に在籍するという状況もありました。私は、理数科教育の質的向上に向け、①小学校と高校での理数科の授業、②現地に適した教授方法の導入、③教員向けのビデオ教材作成、④中学校と高校の教員を対象にした教員研修の開催の4つに従事しました。



▲現地の子どもと触れ合う原田さん

## 市民のみなさんと市長とのふれ愛トーク

「市民のみなさんと市長とのふれ愛トーク」は、市長が市民のみなさんから地域の身近な課題や提言等を直接お伺いし、お答えするものです。

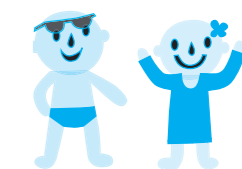
●日時 4月24日(水)午前9時～11時  
※毎月1回、2時間を目安に開催しています。

●方法 1人または1組(5人程度)を対象として、対話時間はおおむね20分間です。  
●場所 市長室  
●申込み・問い合わせ 企画課政策推進担当(☎62-3118 FAX 62-5333)  
●メールアドレス kakaku@city.uenohara.lg.jp



▲過去の市民のみなさんと市長とのふれ愛トークの様子  
※このふれ愛トークには、これまで多くの方が参加し、さまざまなご提言をいただいています。安心して住むことのできる上野原市を目指して、みなさんからの多くのご意見をお待ちしています。気軽にお申込みください。

# 健康家族



## 成人保健事業

先月の広報うえのはら3月号の「保健師からのメッセージ」では、特定(基本)健診についてお伝えしました。今月号は、成人保健事業についてお伝えします。



平成22年の市の主要死因別死亡者数の第1位はがん、第2位は心疾患、第3位は脳血管疾患でした。平成22年の山梨県地域がん登録の集計結果では、がん罹患者のうち「検診等で発見されたがん」は15.9%となっており、市の集団健診でがんが発見された方もいます。市では、今年度も集団健診の実施を予定しています。がんの早期発見のためにもぜひ集団検診を受診してください。

また、市では集団検診の結果を役立てるため、生活習慣病の発症や悪化を防止する支援事業として、検診結果説明会や特定保健指導、健康教室などを実施しています。検診結果説明会や特定保健指導では、自分自身の生活習慣を振り返り、食

事や運動についての具体的な行動目標を立て、実践していきます。ぜひ、これらの支援事業をご利用ください。さて、糖尿病などの生活習慣病は、進行するまで症状がでないこともあるため、自分の健康を過信している方も多いと思います。しかし、病気が進行し悪化してからでは手遅れになることもあるので、定期的に自分の健康状態を確認することが重要です。

また、市が行う集団検診は、20歳から受けられます。若いうちから検診を受ける習慣をつけることも大切です。市では、成人保健事業以外にも母子保健事業や予防接種事業も行っています。日程等の詳細については、今月号の広報に折り込みされた「平成25年度上野原市保健事業のご案内」をご覧ください。

また、市が行う集団検診は、20歳から受けられます。若いうちから検診を受ける習慣をつけることも大切です。市では、成人保健事業以外にも母子保健事業や予防接種事業も行っています。日程等の詳細については、今月号の広報に折り込みされた「平成25年度上野原市保健事業のご案内」をご覧ください。

## 子育て情報館

### 子育てプレイルーム

- 日時 4月3日(水)、10(水)、17(水)、24日(水)、5月1日(水) 午前9時～正午
- 場所 もみじホール2階会議室2
- ※子育てプレイルームとは、就学前のお子さんとその保護者を対象に、親子で安心して遊べる場所、保護者の情報交換の場所を提供する市の事業です。
- ※初めて利用される方は事前にお申し込みください。
- 問い合わせ 福祉課子育て支援担当 (☎ 62-3115)

## 伝言板

### 『こころの健康相談』

- 保健所では、専門医によるこころの健康相談を行っています。憂鬱な気分が続く場合は、こころの病が隠れていることがあります。相談の秘密は守ります。相談は無料です。まずはご相談ください。
- 受付時間 平日午前8時30分～午後5時15分
  - 精神科嘱託医相談日(要予約) 毎月第2、4水曜日の午後(医師の都合で日程変更する場合があります)
  - 問い合わせ 富士・東部保健福祉事務所地域保健課 (☎ 0555-24-9035)

### ★母子健康手帳交付・妊婦相談日

- ◎日時 毎週火曜日・木曜日(祝日除く) 午前9:00～11:00
- ※4/9(火)、4/18(木)は実施しません。なお、4/11(木)は、午後1時30分から実施します。
- ◎持ち物 印鑑
- ◎場所 保健センター(勤労青少年ホーム)
- ※日時等で都合のつかない方は、保健担当へお問い合わせください。

### ★1日人間ドック

- ◎対象者 35歳以上74歳以下の国民健康保険加入者  
75歳以上の後期高齢者医療制度の被保険者
- ◎持ち物 自己負担金・14,200円(昼食代含む、オプション検査は別途)  
婦人科を受診される方は16,400円(子宮がん1,500円、乳がん700円)
- ◎申込み お早めに各実施機関に直接お申し込みください。

※オプション検査・料金・実施日・送迎日・持ち物など、詳細は各実施機関へお問い合わせください。

実施機関	申込み・問い合わせ	送迎
上野原市立病院	0554-62-5121	なし
山梨県厚生連健康管理センター(甲府市)	0120-28-5592	一部あり
仁和会総合病院健診センター(八王子市)	042-644-3721	なし
クアハウス石和(笛吹市)	055-263-7071	一部あり

### ★乳幼児健診(4/1～5/10の予定)

	実施日	該当時
3～4か月児	4月3日(水)	平成24年11月20日～11月30日生
	5月9日(木)	平成24年12月1日～12月31日生
9～10か月児	4月3日(水)	平成24年5月21日～6月30日生
	5月9日(木)	平成24年7月1日～7月31日生
1歳6か月児	5月8日(水)	平成23年9月16日～10月31日生
3歳児	4月15日(月)	平成22年3月1日～3月31日生
2歳児健診	4月18日 <sup>午前</sup> (木)	平成22年12月28日～平成23年2月15日生
	<sup>午後</sup>	平成23年2月16日～3月31日生
幼児歯科検診	4月18日 <sup>午前</sup> (木)	平成23年9月16日～12月16日生
	<sup>午後</sup>	平成22年3月1日～5月31日生

※詳細については、該当児にお知らせを郵送します。

### ★乳幼児すこやか発達相談

- 「子どものことばが遅い」、「子どものくせが気になる」、「子どもがすぐかんしゃくをおこして大変」などの悩み事に対し、心理相談員、保健師が相談を受けます。
- ◎日時 4月22日(月) 予約制となります。
  - ◎対象 市内在住の就学前の子と保護者
  - ◎申込み 保健担当へ電話でお申し込みください。

### ★子宮頸がん施設検診

- ◎対象者 市内に住居登録のある成人女性
- ◎検診料 1,500円
- ※医師の判断で子宮頸部がん検診を実施した場合の自己負担金は、2,200円となります。
- ◎内容 子宮頸部がん検診
- ◎医療機関 上野原市：上野原市立病院  
大月市：武者医院、稚枝子おおつきクリニック  
都留市：磯部医院、都留市立病院
- ※その他の医療機関を希望される方は、保健担当にお問い合わせください(山梨県内のみ)。
- ※市の集団検診と重複受診はできません。

### ★骨粗しょう症検診

- ◎対象者 市内に住居登録があり平成26年4月1日までに次の年齢になる女性  
40・45・50・55・60・65・70歳
- ◎検診料 700円
- ◎内容 医師の診察(問診)・骨塩定量検査
- ◎検診日 4月16日(火)、5月21日(火)
- ◎医療機関 上野原市立病院
- ◎申込み 直接、上野原市立病院にお申し込みください。(☎ 62-5121)
- ◎受付時間 午後1時～5時(土・日・祝日除く)
- ※市の集団検診との重複受診はできません。

### ★歯周疾患検診

- ◎対象者 市内に住居登録があり平成26年4月1日までに次の年齢になる方  
40・45・50・55・60・65歳
- ◎検診料 800円
- ◎医療機関 山梨県歯科医師会加盟の歯科医院
- ◎申込み 保健担当へ電話でお申し込みください。



市長室へ

健康家族

くらしのガイド

わが家の主役

メンテナンス

市長室へ

健康家族

くらしのガイド

わが家の主役

メンテナンス





### 農業委員会からお知らせ

農地を転用および賃貸借するときは、市農業委員会または県知事の許可が必要です。この許可を受けないで無断で農地を転用したり、転用許可に係る事業計画どおりに転用しない等の行為に対しては、農地法違反として、工事の中止等の命令や罰則が科される場合もあります。必ず申請をして許可を受けるようにしてください。

※申請を行う際には、必ず事前に農業委員会へご相談ください。

※県知事に許可を受ける申請は、許可までに2か月程度を要しますので、余裕をもって申請してください。

### 4月の申請書提出期限

### 市アマチュアゴルフ選手権大会参加者募集

●日時 5月23日(木)  
●場所 メイプルポイントゴルフクラブ  
●参加費 3千円  
●プレイ代 キヤディー付1万3千円(食事・消費税込み)、その他自己負担

●定員 160名(定員になり次第締め切ります)  
●申込資格 市内に住所のある方  
●申込方法 参加申込書(一人でも可)に必要事項を記入のうえ、参加費を添えて、各地区役員にお申し込みください。

### 地区役員(敬称略)

- 大目地区 水野忠義
- 甲東地区 志村義夫
- 四方津地区 木村信男
- コモア地区 大枝靖
- 八ツ沢地区 小林輝男
- 松留地区 大神田謙司
- 島田地区 佐藤和弘
- 大鶴地区 加藤哲夫
- 上野原地区 富田裕久、塚本浩、中村利雄、横瀬明、飯田隆夫
- 桐原地区 長田章、清水秀彦
- 西原地区 奈良長光

### 《今月の俳句・短歌・川柳》

そのむかし 晶子が愛でし  
桂川 水辺の桜  
つぼみふくらむ  
須崎里子さん(蔵地区)

「今月の俳句・短歌・川柳」を募集します。応募が多数の場合は、企画課で選考し掲載します。申込みは、名前、連絡先、作品、句の解説等をメールまたは郵送でお送りください。締切は毎月10日です。  
〒409-0192 上野原市上野原3832  
企画課政策推進担当 宛 kikaku@city.uenohara.lg.jp

4月10日(水)まで  
※詳細は、農業委員会へお問い合わせください。

●問い合わせ 上野原市農業委員会(経済課内) ☎62-3119

### 無料法律相談のお知らせ

●日時 5月10日(金) 午後1時30分～4時30分

●場所 市役所会議室B(福祉課横)

●相談内容  
①消費生活関連 架空請求、訪問販売等の消費トラブル、多重債務など  
②市民生活関連 土地住宅、相続など

※相談は、1人30分で、相談内容①、②ともに各3人の相談を受け付けます。限ら

□秋山地区 野崎栄作、関戸正文、藤本保彦

●申込期限 5月10日(金)  
●問い合わせ 市アマチュアゴルフ選手権大会事務局 横瀬仁彦 ☎090-1791-0945

### 学生納付特例の申請のお知らせ

国民年金に加入の学生には、保険料納付が猶予される学生納付特例制度があります。

### 対象者

本人の所得が一定額以下で、対象となる学校に在籍していること

### 平成24年度に学生納付特例が承認された方

平成24年度に学生納付特例申請書を提出し、2月中旬までに承認された方で、平成25年度以降も引き続き在学予定の方には、4月初旬に日本年金機構から申請書(はがき形式)が送付されます。引き続き学生納付特例を希望される方は必要事項を記入し投函してください。

### 平成24年度分の申請期限

平成24年度分の学生納付特例の申請は、4月中となつ

れた時間ですので、相談事項をよく整理し、関係書類等をお持ちください。

●予約期間 4月22日(月)～5月8日(水) 先着順

●予約・問い合わせ 生活環境課生活環境担当 ☎62-3114

### 税務課からお知らせ

### 《固定資産税課税台帳の縦覧》

市では、平成25年度固定資産税課税台帳の縦覧を行います。

●縦覧期間 4月1日(月)～5月31日(金)、午前8時30分～午後5時15分(土日祝日を除く)

●場所 税務課窓口

●縦覧できる方 納税者、納税者との同居の親族の方

●平成25年度分の受付  
平成25年度分の申請は、4月から受付開始となります。早めに手続きを行ってください。

### 平成25年度中に20歳になる学生

平成25年度中に20歳になる学生で学生納付特例を希望される方は、誕生日(1日生まれの方は前月)に申請してください。

### 申請に必要なもの

印鑑・学生証・年金手帳および、退職して学生となる方が申請を行う場合は、離職票または雇用保険受給資格者証等の写しを持参してください。

### テニスクラブ開催のお知らせ

●日時 5月7日(火)～6月25日(火)の毎週火曜日(全8回)

### 主な問い合わせ先

部署名	電話番号
市役所(代表)	(62)3111
総務課	(62)3117
企画課	(62)3118
秋山支所	(56)2111
税務課	(62)3113
市民課	(62)3112
生活環境課	(62)3114
福祉課	(62)3115
長寿健康課	(62)4133
経済課	(62)3119
建設課	(62)3123
駅周辺整備推進課	(62)3191
会計課	(62)3116
議会事務局	(62)3344
学校教育課	(62)3408
社会教育課	(62)3409
保健センター	(62)4134
地域包括支援センター	(62)3128
消防本部	(62)4111

お掛け間違いのないようにお願いします。

納税者の同意または委任を受けた方、納税管理人に限ります。



### 税金を考える書道コンクール審査結果

【金賞】(敬称略)  
●大月税務署長賞 小俣日向梨(上野原中)  
●山梨県総合県税事務所長賞 藤本大輝(秋山中)

【銀賞】  
●上野原市商工会会長賞 古屋綾花(上野原中)  
●丹波山村商工会会長賞 岡田美桜(島田中)  
●上野原青色申告会会長賞 石井恵(上野原中)  
●審査員特別賞 和智さくら(上野原西中)

### 大月税務署からお知らせ

●時間 午前10時～正午 ※雨天中止  
●場所 桂川テニスコート  
●募集人員 30名(先着順)  
●対象者 初心者～中級者  
●参加費 2千円(保険料・ボール代)  
※1回目のスクールで集金します。  
●持ち物 ラケット・テニスシューズ  
※ラケットのない方は、貸しラケットがあります。  
●申込期限 4月30日(火)  
●主催 上野原市テニス協会  
●申込み・問い合わせ 社会教育課社会教育担当 ☎62-3409

### 4月の相談日

区分	日時	場所
児童巡回相談	11日(要予約 ☎62-3115) 午前10:00～午後3:00	もみじホール3階和室
児童家庭相談室	毎週月曜日～金曜日(祝日除く) 午前8:30～午後5:00	福祉課子育て支援担当 ☎62-1199
母子家庭相談	毎週月曜日～金曜日(祝日除く) 午前8:30～午後5:00	福祉課子育て支援担当 ☎62-3115
ふれあい福祉相談	毎週木曜日 午前10:00～午後3:00	市勤労青少年ホーム相談室 ☎63-3444
定例人権相談	10日・26日 午前10:00～正午	市役所1階会議室B
市税収納・納税相談	28日 午前9:00～正午	税務課カウンター ☎62-3113
行政相談所	15日 午前10:00～正午	市役所1階会議室A
障害者出張相談	18日(要予約 ☎62-3115) 午後1:30～4:00	市役所1階会議室B
結婚相談所	毎週日曜日 午前10:00～午後3:00	織物工業協同組合 ☎63-3800
学校カウンセラー教育相談	毎週火・水・金曜日(祝日除く) 午前8:30～午後4:00	もみじホール相談室 ☎63-5700 ☎0120-28-7830
消費生活相談	毎週火曜日 午前8:30～午後5:00	生活環境課生活環境担当 ☎62-3114

### 山梨県警察官採用試験のお知らせ

- 採用職種 警察官A（平成26年4月採用）
- 採用予定人員 男性47名程度、女性4名程度
- ※原則として、平成26年4月1日採用ですが、既卒者は平成25年10月1日に採用される場合もあります。
- 受付期限 4月16日（火）
- ※電子申請は4月9日（火）
- 第1次試験日 5月12日（日）

### アフリカへ毛布をおくる運動

アフリカでは、厳しい自然環境や内戦などにより、家を失う過酷な生活を強いられています。毛布は、寒さをしのぐ「コート」や「じゅうたん」となり、直射日光をさえぎる「屋根」にもなります。みなさんからの毛布の提供

## 上野原市監査委員



くしまひろみち  
久島博道さん

3月14日付けで、上野原市監査委員に久島博道さんが市議会の同意を受けて、選任されました。

## 人権擁護委員



おざわむねみち  
小澤宗道さん  
(甲東地区)



たかはしふみこ  
高橋史子さん  
(桐原地区)

甲東地区にお住まいの小澤宗道さんと桐原地区にお住まいの高橋史子さんは、1月1日付けで、法務大臣から人権擁護委員に委嘱されました。

### 不正大麻・けしの撲滅

- 受付期間 4月1日（月）～5月31日（金）
- 後援 社会福祉協議会
- 問い合わせ 特定非営利活動法人上野原明るい社会、つくり推進協議会事務局 小山（☎62-3752）

5月1日から6月30日までの2か月間、不正大麻・けし撲滅運動を実施します。

- アサは、その茎から丈夫な繊維がとれるので、昔から栽培・利用されてきました。しかし、その花や葉（大麻）は幻覚などを引き起こす成分を含んでいて、無許可での栽培や所持等は法律で禁止されています。
- けしの仲間（ケン属植物）は、色あざやかで美しい大きな花を咲かせるものが多く、観賞用として人気があります。しかし、けしの仲間には、麻薬成分を含んでいて、法律で栽培が禁止されているものがあります。

不正大麻などを発見したら山梨県のホームページを参考にしてください。不正栽培

### 桂川ウエルネスパーク イベント開催のお知らせ

「よってって市」

- 日時 4月21日（日）午前10時～午後4時
- 内容 手作りクラフト市や大道芸、紙芝居を行います。

### 「ハーブCafe」

- 日時 4月11日（木）午前11時～正午
- 内容 ハーブの簡単調理やクラフトを行いながらハーブティーを飲んで楽しみます。

### 「お米コース・ソバコース」

- 定員 15名（先着順）
- 費用 1人300円
- 日程 お米コース 5月から12月の毎月第1土曜日（全8回）、ソバコース 8月から平成26年2月の毎月第3土曜日（全7回）
- 内容 種まき（田植え）か

### 山梨環境科学研究所 環境教育事業のお知らせ

「もりのおはなし会」

- 日時 4月14日（日）午前10時30分～午後2時
- 場所 山梨県環境科学研究所（富士吉田市上吉田字剣丸尾5597-1）
- 対象 幼児・小学校低学年
- 参加費 無料
- 問い合わせ 山梨環境科学研究所環境教育・情報担当（☎0555-7216202）

## 微小粒子状物質 PM2.5

日本国内では、西日本を中心に大陸からの越境大気汚染の影響でPM2.5の濃度が高くなっています。この大気汚染に対応するため、国ではPM2.5に関する専門家会合をひらき、次のような「注意喚起のための暫定的な指針」を示しました。

- ◎暫定的な指針となる値  
日平均値で1立方メートルにつき70マイクログラム
- ◎暫定指針値を超えた場合の対応  
不要不急の外出や屋外での長時間の激しい運動や外出をできるだけ減らす。

山梨県では、「山梨県微小粒子状物質（PM2.5）注意喚起要綱」を策定し、住民に対して注意喚起を行っています。現在、県内では5個所でPM2.5の測定を行っています。上野原市に近い測定地点は、大月市花咲の富士・東部建設事務所となっています。

市では、この測定局で一定の基準を超えたときに、防災無線等による注意喚起のお知らせを行います。なお、測定数値については、山梨県大気水質保全課のホームページにより閲覧することができます。

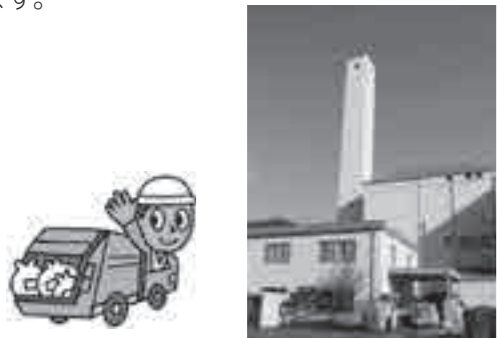
●問い合わせ 生活環境課生活環境担当（☎62-3114）

## ごみ収集業務の祝日における収集について

市では、これまで月曜日から土曜日のうちで、ごみ収集日が、祝日（振替休日を含む）の場合、ごみ収集を行っていませんでした。

そこで、平成25年4月から祝日（振替休日を含む）でもごみ収集等を行うこととしました。

なお、月曜日が祝日等の場合に翌日に行っていたごみ収集業務については、廃止となります。



●問い合わせ 生活環境課クリーンセンター担当（☎63-5353）

## 空間放射線量等測定値報告

●問い合わせ 生活環境課生活環境担当（☎62-3114）

この測定は、帝京科学大学が進める地域連携推進活動の一環として学生の協力を受けながら行っています。

◆主な市内の空間放射線量測定結果【3月12・15日測定】（単位：μSv/h）

測定場所	1 m	測定場所	1 m	測定場所	1 m
大野貯水池	0.031	島田小学校	0.050	諏訪神社	0.052
甲東保育所	0.062	少年野球場	0.049	牛倉神社	0.050
巖出張所	0.025	桂川球場	0.053	桐原出張所	0.046
沢松幼稚園	0.049	上野原市役所	0.034	西原保育所	0.068
帝京科学大学	0.049	第二保育所	0.066	西原小学校	0.074
コモアしおつ石の公園	0.041	上野原小学校	0.057	秋山保育所	0.037
大鶴出張所	0.053	上野原中学校	0.054	秋山小学校	0.045

※市役所敷地内に放射線量を測定するモニタリングポストを設置しています。測定結果は、市ホームページで確認することができます。ご利用ください。

※空間放射線量を測定する測定器の貸出を行っています。

## 第1回八重山トレイルレース開催

八重山トレイルレース実行委員会では、第1回八重山トレイルレースを実施します。多くのみなさんの参加をお待ちしています。

- 日時 6月9日（日）  
〈ロングコース約36km〉午前8時スタート  
〈ショートコース約20km〉午前8時30分スタート
- 申込方法 八重山トレイルレース公式ホームページをご覧ください。

公式ホームページアドレス <http://yaeyama-trail.com/>

- 申込期限 4月22日（月）  
※ボランティアスタッフも募集しています。
- ※八重山トレイルレース実行委員会では、4月29日（祝）に八重山で清掃登山を行います。八重山を愛する多くのみなさんのご協力をお願いします。
- 問い合わせ 八重山トレイルレース実行委員会事務局 木村（☎63-1040）

《上野原市立病院 4月の外来診療のご案内》 ●問い合わせ市立病院（☎62-5121）

	診療時間	月曜日	火曜日	水曜日	木曜日	金曜日	土曜日
内 科 外 科	午前 初診予約なし	清水	反頭	小池	村田	内科常勤医	内科 常勤医師
	午前 予約のみ	反頭 細川	岡本・村田 石井	反頭・津久井 牛島・清水	清水・津久井 森田	岡本・村田 進藤	
神 経 内 科	午前				瀧山		
小 児 科	午前	非常勤小児 科医師交替	杉津	中根	非常勤小児 科医交替	小林	
小児心臓外科	午後				戸田		
脳 神 経 外 科	午前	長坂	長坂	長坂	山梨大非常 勤医師交替	長坂	
外 科	午前	※1 吉田	非常勤医師	宮崎	宮崎	宮崎	
胸 部 外 科	午後				平良（予約）		
皮 膚 科	午前/午後	柴垣		川村		岡本	
整 形 外 科	午前	笠井	松原	戸島	中島	須田	
ペイン外来	午後		※2 長嶺				
眼 科	午前	後藤		小倉	※3 大野 （予約）	※4 大野 （時間制限）	
耳 鼻 咽 喉 科	午前/午後			石井		森山	
泌 尿 器 科	午前/午後	青木		塩澤		豊永	
婦 人 科	午前/午後		中島				
西原診療所	午後				※5		
秋山診療所	午前	岡本	上條	古屋		上條	
	午後	岡本					

★婦人科外来を始めています。毎週火曜日の午前と午後の診療となります。

★ペイン外来は、木曜日の午前から火曜日の午後に変更しています。

●受付時間は、午前8時から11時30分までです。午後の受診がある場合は、午後2時から4時までです。

●土曜日は内科の診療(常勤内科医が週交替で診療)を午前中に行います。

●※印は、担当医師や受付時間が通常と違いますので、詳しくはお問い合わせください。

※1 外科の月曜日の吉田医師は、完全予約制です。

※2 ペイン外来の火曜日の長嶺医師は、完全予約制外来です。

※3 眼科の木曜日の大野医師は、白内障手術対象の方のため、完全予約制外来です。

※4 眼科の金曜日の大野医師は、午前10時30分までに受付した患者様の診療となります。

※5 西原診療所は第1・3週のみ診療を行います。

●診療予定は都合によりやむを得ず変更となる場合があります(表は3月21日現在の予定です)。

広報うえのはら、市ホームページに  
広告を掲載しませんか

市では、「広報うえのはら」のくらしのガイド下段と、「市ホームページ」のトップページに有料広告を掲載しています。みなさんの会社やお店の宣伝にご利用ください。

なお、広報うえのはらに掲載する掲載規格は、右の広告の大きさが1枠となります。(一枠 縦45.5mm、横85mm)

●申込み・問い合わせ 企画課政策推進担当(☎62-3118)

ストリート  
ダンスクラブ **UPPER ↑ FIELD**

体験  
レッスン

- BREAK  
4月13日(土)・20日(土)
- HIPHOP  
4月14日(日)・21日(日)

※予約などの詳細は、ホームページでご確認ください。  
キッズ、学生、社会人・・・歓迎!

ダンス  
初心者  
大歓迎!!

イベント、コンテスト、ホームページ upperfield.jimdo.com  
地域のお祭りなどでダンス メール upperfield.dance@gmail.com  
ス活動に取り組みます。 com

■ 秋の叙勲 ■

《瑞宝双光章受章》

上野原地区にお住まいの加藤欽彌さんは、長年にわたり保護司として更生保護に尽力されました。この功績が認められ、瑞宝双光章を受章されました。受章にあたり「長年にわたって更生保護関係者の指導に深く感謝申し上げます。今後は、この榮譽にはじることのないように、一層精進する所存です」と話していました。

かとうきんや  
加藤欽彌さん  
(上野原地区)

第65回日本消防協会定例表彰

《優良消防団表彰旗授与》

2月26日(火)に東京都の日本消防会館ニッショーホールで行われた第65回日本消防協会定例表彰で上野原市消防団が優良消防団として表彰旗を授与されました。

また、3月9日(土)に山梨県のコラニー文化ホールで行われた第65回山梨県消防記念式典では、次の方が表彰されました。

▲表彰旗を授与された上野原市消防団のみなさん

平成24年度消防庁長官定例表彰《永年勤続功労賞》  
市消防団副団長 白鳥純雄さん  
市消防本部消防司令 清水正司さん

平成24年度山梨県知事定例表彰《勲功章》  
市消防団分団長 石原信さん、佐藤孝義さん、清水久雄さん

市消防本部消防司令 小林輝さん  
平成24年度(財)日本消防協会定例表彰《功績賞》  
市消防団副団長 上條政教さん  
※この他にも、精積章に3名、勤続章に31名の市消防団員のみなさんが表彰されました。

産業技術短期大学校 塩山キャンパス 能力開発講座開催

《Excel 基礎コース(第1回)》

- 日 程 6月4日(火)、6日(木)、7日(金)、11日(火)、13日(木)、14日(金)・・・計6日間
- 時 間 午後6時～9時
- 場 所 産業技術短期大学校塩山キャンパス(甲州市塩山上於曾1308)
- 対象者 文字入力など、パソコンの基本操作ができる方
- 定 員 20名(先着順)
- 受講料 2,100円(テキスト代別)

●受付期間 4月4日(木)～5月28日(火)

この他にも、Excel 応用コースも開催します。日程や受付期間が基礎コースと異なりますので、詳細については、お問い合わせください。

※講座内容や日程等は、都合により変更することがあります。また、応募状況等によっては、中止することもありますので、ご了承ください。

●申込み・問い合わせ  
産業技術短期大学校塩山キャンパス(☎0553-32-5202)

春の入会感謝キャンペーン

4月30日までにご入会手続きの方  
特典!! 入会金が0円

大人も子供も無料体験受付中

2013春  
新入会受付中

上野原市民プール内  
ふじスポーツクラブ  
TEL 0554-63-6222

ウィークエンドギャラリー(金土日)  
4月19日オープン!

☆4月19日(金)～毎週金土日 一暮らしを彩る・モノ展ー  
(AM11:00～PM6:00)ー木工、金属、陶器、ガラスー

★4月29日(祝日) マリオネット・コンサート「春を弾く」  
(PM2:30)ーポルトガルギターと楽しいお話ー(要予約)  
同時展示 特選絵画・インテリア小物・アクセサリーー

森のギャラリー-NOEL 住所 上野原市芦垣592  
TEL 0554-66-2204  
E-mail noelglas@aqua.ocn.ne.jp



上野原地区 網野 小羽ちゃん (9歳1か月)  
乙羽ちゃん (2歳3か月)  
正樹さん真紀さんの長女・二女  
“ずっと仲良しでいてね。”



大鶴地区 大隅 亜衣莉ちゃん (3歳6か月)  
珀くん (0歳6か月)  
順一さん千登勢さんの長女・長男  
“いつまでも仲良しでいてね”

《募集》わが家の主役に掲載する写真を募集しています。  
掲載を希望される方は、企画課までお問い合わせください。 企画課政策推進担当 (☎62-3118)

## ニューススマイル

男女共同参画 #79

問い合わせ  
総務課行政防災担当(☎62-3117) (上野原市男女共同参画推進委員会)

### 夫婦別姓に思うこと

私は結婚前から別姓にしたいと考えていました。理由は簡単です。なぜ女性の方が慣れ親しんだ名前を変えなくてはならないのでしょうか。現在の民法のもとでは、結婚に際して男性または女性のいずれか一方が姓を改めなくてはなりません。そして現実には女性が姓を改め男性の姓を選ぶことがほとんどです。そして、女性が結婚して改姓すると、嫁にやられた、嫁にもらったと言われます。男性の場合は婿に入ったと言われます。好きな相手と結婚して姓を変えると嫁や婿にされてしまいます。人は誰かにあげたりもらったりするものではありませんが、現在でも戦前の家制度の名残りで、そういう言い方をするのを耳にします。

現在は夫婦別姓を選択するための法律がありません。公的書類は全て戸籍名になるので、通称を選択しても運転免許証や健康保険証などは実際に使用している名前ではありません。それはとても違和感を覚えます。別姓を選択できるように法律が変わることを待っています。なかなか変わりませんが、このまちなにも夫婦別姓を望んでいる人がいること、遠く離れた特別なことではないということをお伝えしたくて、このスマイルニュースに記しました。

(推進委員 互井恭子)



おめでた  
おくやみ

◎この欄は、市役所市民課に希望があった方のみ掲載しています。  
※敬称略 順不同  
(一)は、誕生の場合は保護者、死亡の場合は届出人  
〓2月中届出分〓

## 誕生

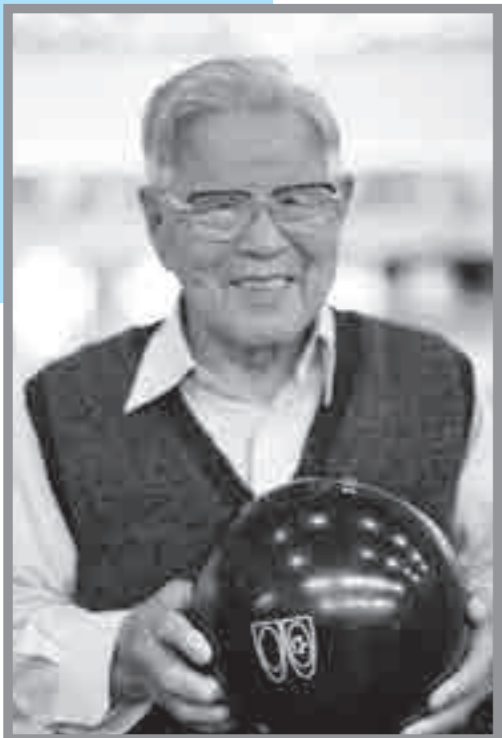
上野原地区  
小俣千琴(誠秀)、岡部未唯那(修二)、飯島由依(亮太)  
秋山地区  
南部友清(哲伸)、小俣美結(直樹)

## 婚姻

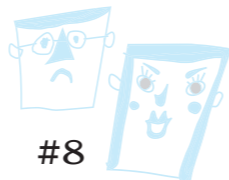
大目地区  
岡部宗洋〓郷田佳代子  
甲東地区  
志村祐司〓河内浩恵  
島田地区  
嘉藤智裕〓佐藤理恵子  
上野原地区  
曾根直幸〓小俣江実  
柵原地区  
石井宏幸〓佐々木美波

## 死亡

大目地区  
清水浅江(聖二)  
甲東地区  
富田春雄(勇、和智雪子(広道) 巖地区  
久島光雪(美代子)  
大鶴地区  
守屋さきよ(敏造、白井喜嘉(章子)、白井ふさ子(喜勝)  
島田地区  
山口ゆち子(安行)  
上野原地区  
小坂哲也(三三三生)、曾根博(剛)、石井寛(正寛)、橋本恒夫(雅美)、黒部和子(秋男)、岡部藤夫(和利)、山崎查(通)、水野照子(勇司)  
柵原地区  
石井一郎(源仁)、石井ゆり子(利一)  
西原地区  
船木連子(孝春)、船木熊夫(示二)、中川佳良(敦)  
秋山地区  
原田ナチ子(栄美)、原田平(保門)、原田まつ江(武二)



## The Face of Uenohara #8



ボウリング仲間といつまでも  
わちよしやす  
和智義康さん

### ボウリングの魅力

大正10年9月生まれで現在91歳の和智義康さん。戦後から約60年間、和智洋服店を営み続けてきた。仕事のかたわら、当時大流行していたボウリングに興味を持ち、46歳から始めたボウリングを今でも続けている。ボウリングの魅力は、周りに遠慮することなく、自分のペースで楽しめるのが魅力だと話す和智さん。この楽しさを多くの人に知ってもらいたいと願っている。

今後の目標は、老人クラブ鶴友会のボウリング仲間と一緒に、いつまでも元気で楽しくボウリングを続けていきたいと話してくれた。

このコーナーは、上野原市内で頑張っている人、輝いている人をご紹介します。

市長室！

健康家族

くらしのガイド

わが家の主役

リンデンだより

### 図書館イベント情報

	子ども映画館	おはなし会	リンデンドーム朗読館
タイトル名	「猫の事務所」	「このはなだれの？」	「十三年」 山川方夫/作ほか
開催日	4月13日(土)	4月20日(土)	4月21日(日)
時間	午前10時～10時25分 午後2時～2時25分	午後2時30分～	午後2時～
協力		たんぼぼ会	上野原朗読の会

## リンデンだより

上野原市立図書館  
☎63-5241



### ☆開館時間☆

水・金・土・日  
午前9時30分～午後5時  
火・木  
午前9時30分～午後7時



### 絵本

○『ほく、まっけるから』  
正岡慧子/作 おぐらひろかず/絵 フレーベル館  
☆その他にも、たくさんのお絵本をご用意しています。気軽にお借りにお越しください。

### 児童書

◆『スターリンの鼻が落ちた』  
ユージン・イェルチン/作  
絵 若林千鶴/訳  
岩波書店

### 一般書

◇『夢を売る男』  
百田尚樹/著 太田出版

敏腕編集者・牛河原治の働く丸栄社には、本の出版を夢見る人間が集まってくる。牛河原が彼らに持ちかけるジョイント・プレス方式とは...