



# カメラアングル

●地域の話題をお寄せください。  
企画課政策推進担当 電話62-3118



**●八重山トレイルレースプレ大会**  
6月10日、八重山から桐原地区の山々にかけて、八重山トレイルレースプレ大会が行われました。このトレイルレースは八重山トレイルレース実行委員会が企画運営したもので、多くのランナーがロングとショートの2つのコースに分かれて走りました。



**●金環日食観測会**  
5月21日、上野原小学校で、金環日食観測会が行われました。金環日食は、太陽が月の影に隠れてリング状に見える現象で、日本の広い範囲で観測されるのは、約1000年に一度のことです。子どもたちは自作の遮光メガネで金環日食の天体ショーを観測しました。



**●人権の花運動**  
5月29日、上野原第1・第2保育所で、人権の花運動が行われました。この運動は、花を育てることで命の大切さを知り、優しい心や思いやりが育まれるように行われるものです。この日は、紙芝居も行われ、多くの園児たちが思いやりの大切さなどを学びました。



**●市内3私立幼稚園合同観劇会**  
6月4日、もみじホールで、市内3私立幼稚園合同観劇会が行われました。これは、島田幼稚園、羽佐間幼稚園、上野原幼稚園が企画したもので、猫や犬などの人形が登場し、劇を披露しました。人形たちは、劇の途中に客席を歩き、園児たちを喜ばせていました。

人口と世帯	
人口 ●25,998人	(-55)
男 ●12,962人	(-32)
女 ●13,036人	(-23)
世帯 ●9,947世帯	(-5)
平成24年6月1日現在	
( ) 内は前月比	

**表紙の写真 広がれ！思いやりの輪！！**

7月号の表紙は、5月19日、上野原小学校グラウンドで行われた、第8回太陽のつどいの輪投げの様子です。太陽のつどいは、市内に住むお年寄りや障がいをもつ方などがフォークダンスや宝探しなどのゲームを行い、健康増進や交流の場とするものです。カメラのファインダー越しに見る、参加者のみなさんの笑顔がとても印象的でした。こうした取り組みを通じて、より多くの方が互いを思いやり支え合える社会ができればと感じました。広がれ！笑顔あふれる思いやりの輪！！



# うえのはら

7

平成24年7月  
No.89



## 広がれ！思いやりの輪！！

新市立病院10月初旬開院予定	2~3
市の財政公表	4~5
新鮮な野菜をあなたのもとに	6~7
市民のみなさんに直接関わる情報コーナー	10~13
くらしのガイド	18~21





〈各階の診療機能〉

1階〈外来診療部門〉

救急処置室、外科、整形外科、脳神経外科、内科、小児科、皮膚科、泌尿器科、耳鼻科、眼科、感染外来、中央処置室、化学療法室、透析室、健診機能

1階〈検査部門〉

放射線科（一般撮影、X-TV、CT、MRI、マンモグラフィ、骨塩定量測定、血管造影）、内視鏡、検体検査、生理検査

2階〈手術部門〉

病棟、手術室(3室 ※うち1室は軽微な手術室)

3階〈リハビリテーション部門〉

・リハビリテーション病棟、通所リハビリテーション機能



▲病室番号の上には、市の花・木・鳥のリンドウ、山もみじ、ウグイスが描かれています。

写真説明

①急ピッチで工事が進む新市立病院正面玄関、②受付会計カウンター、③病院内通路、④太陽光発電パネル、⑤病室、⑥談話室、⑦外来診療室入口と待合いホール、⑧最新機器が入った手術室、⑨展望がよいリハビリ室、⑩救急入口

市民の安全安心の中核施設

# 新市立病院 10月初旬開院予定

発表

多くの方が、待ち望んでいた新市立病院が、10月初旬に開院する予定となりました。広報7月号では、新市立病院建設にともなうこれまでの経緯と施設内の概要を紹介します。

〈市民のみなさんの  
医療ニーズに  
応えられる施設として〉

上野原市立病院建設事業は、地元医療関係者や議会のみなさんをはじめ、さまざまな委員会や審議会の提言等を踏まえるなかで進められてきました。そして、この程、当初の計画より大幅に遅れてしまいましたが、10月初旬に開院する運びとなりました。

これも市民のみなさんの多大なるご支援とご理解によるものと深く感謝申し上げます。

また、開院時期については、今まで正確なご報告ができず心配をおかけしました。この場をお借りして報告するとともにお詫び申し上げます。

現病院は、老朽化が著しく、診療環境として十分とは言えない状況でした。しかし、新病院は、2次救急医療機関としての機能を果たすべく、また、市民のみなさんの医療ニーズに応えられる施設として生まれ変わります。施設および設備だけでなく、医療スタッフが自信を持って診療できる環境づくりを行い、みなさんが安心して診療を受けられるよう努めて参ります。

今後、開院に向けて本格的な引越越しを行うこととなります。その際は、診療への影響もあるかと思いますが、みなさんのご理解とご協力をお願いいたします。

〈施設の概要〉

(検査機器の充実)

- 位置 上野原市上野原3504番地
- 建物延べ床面積 9542・54㎡
- 建物構造 RC造3階建て
- 施設 駐車場163台(敷地内駐車場84台うち身障者用5台、旧市民会館駐車場79台)
- 規模 135床 2階53床 3階東50床、3階西32床(リハビリ病床)
- 主な医療機器 MRIシステム、血管造影装置、脳外科手術機器、X線撮影装置、高機能超音波診断装置など

〈激震対策事業〉

〜安心安全へ備える〜

東日本大震災の教訓を踏まえて、災害時に医療施設が継続的に機能することを旨として、汚水・給水施設の拡充をはじめ、再生可能エネルギーの導入などを図っています。屋上に設置した太陽光発電パネルは、病院施設として全国的に珍しいものとなっています。教訓を踏まえ補強などを行った主な設備は次のとおりです。

- 汚水槽設備・受水槽の拡充、医療ガス施設の増設、太陽光発電施設の整備、照明施設のLED化
- 問い合わせ 長寿健康課病院事業担当 (☎62-3136)



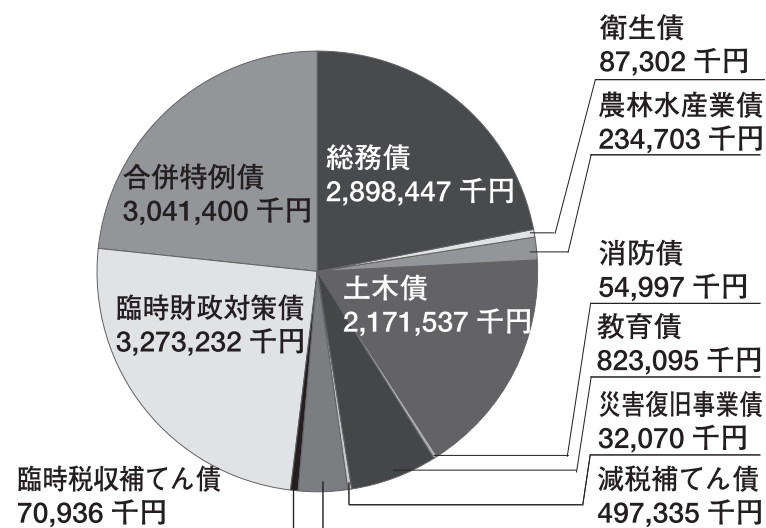
市の  
地方債の状況

地方債は、公共施設の整備などのために金融機関や国などから借り入れる、いわゆる「市の借金」です。地方債の総額は、平成24年3月31日現在で186億825万1千円となります。

●一般会計地方債目的別現在高

(H24.3.31現在 単位：千円)

区 分	現在高
1 普通債	6,270,081
(1) 総務債	2,898,447
(2) 民生債	0
(3) 衛生債	87,302
(4) 農林水産業債	234,703
(5) 商工債	0
(6) 土木債	2,171,537
(7) 消防債	54,997
(8) 教育債	823,095
2 災害復旧事業債	32,070
(1) 災害復旧事業債	32,070
3 その他	6,882,903
(1) 減収補てん債	0
(2) 減税補てん債	497,335
(3) 臨時税収補てん債	70,936
(4) 臨時財政対策債	3,273,232
(5) 合併特例債	3,041,400
計	13,185,054



●其他会計地方債現在高 (H24.3.31現在 単位：千円)

区 分	現在高
簡易水道事業債	52,212
下水道事業債	4,737,091
病院事業債	633,894
計	5,423,197

病院事業会計

(H24.3.31現在 単位：千円)

区分	収入	支出	収支
収益的収支	356,662	357,161	△499
資本的収支	167,627	182,115	△14,488

※資本的収入額が資本的支出額に不足する額14,488千円は、過年度分損益勘定留保資金で補てん

病院事業会計の収支は、総収益が3億5666万2千円、総費用が3億5716万1千円となり、49万9千円の損失となりました。

なお、平成23年度の入院患者は、延べ1万9073人(1日平均53人)で、前年度比は980人の増加となりました。また、外来患者は、延べ7万9572人(1日平均272人)で、前年比519人の減少となりました。

市有財産の状況

(H24.3.31現在 単位：㎡)

区 分	土地	建 物
行政財産	539,151	119,438
普通財産	249,419	907
土地開発基金	214,349	0
計	1,002,919	120,345

行政財産とは、普通地方公共団体において公用または公共用に使われる財産。普通財産とは、行政財産土地開発基金以外のいっさいの公有財産。土地開発基金とは、公用または公共用に使うのに必要な土地を購入するための基金。

●問い合わせ 企画課財政担当 (☎62-3118)

平成23年度の下期の

# 市の財政公表

この「財政公表」は、市民のみなさんに市の予算執行状況をお知らせするため、毎年2回(7月・12月)定期的に行っているものです。

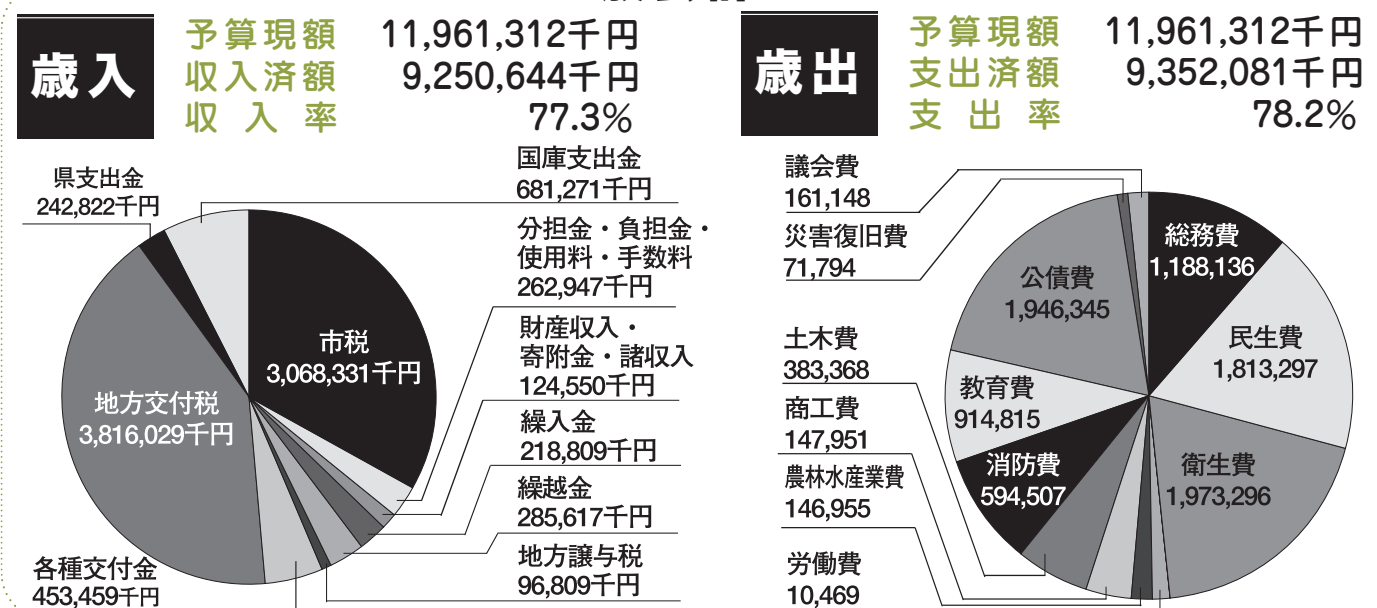
今回は、平成23年度下期の一般会計・特別会計および病院事業会計をお知らせします。

なお、市の会計(病院事業会計を除く)では、平成23年度出納整理期間(平成24年4月1日～5月31日)が含まれていないため、今回公表する額は決算額とは異なり、収入率、支出率、市債残高が低くなっています。

予算の  
執行状況

一般会計では、予算現額119億6131万2千円に対して収入済額が92億5064万4千円、支出済額93億5208万1千円となっています。

## 一般会計



## 特別会計

(H24.3.31現在 単位：千円)

会 計	予算額	収入済額	収入率	支出済額	支出率
国民健康保険	3,122,300	2,424,067	77.6	2,861,832	91.7
後期高齢者医療	456,908	183,576	40.2	446,063	97.6
介護保険	2,013,225	1,489,584	74.0	1,688,116	83.9
介護サービス	9,598	9,214	96.0	6,876	71.6
公共下水道	672,222	188,841	28.1	629,854	93.7
簡易水道	91,136	52,134	57.2	77,533	85.1
教育奨励資金	73,202	70,314	96.1	70,206	95.9
財産区	302,376	301,095	99.6	30,607	10.1
財産保護組合	2,947	2,897	98.3	0	0.0
計	6,743,914	4,721,722	70.0	5,811,087	86.2

## 住民負担の状況

(H24.3.31現在)

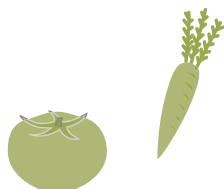
科 目	収入済額 (千円)	1世帯あたり (円)	1人あたり (円)
市民税	1,261,939	127,148	48,415
固定資産税	1,595,556	160,761	61,215
軽自動車税	46,970	4,732	1,802
市たばこ税	156,783	15,797	6,015
計	3,061,248	308,438	117,447

※一帯一人あたりの負担は、世帯数 9,925世帯 住民基本台帳登録人口 26,065人をもとに算出しています。



# 新鮮な野菜を

## あなたのもとに



安全安心な食生活は、みなさんの願いです。市内の各生産者組織や各直売所では、地産地消の考えから、安全安心で新鮮な野菜を提供しています。

広報7月号では、うえのはらの新鮮な野菜を提供している市内の直売所などを紹介します。また、うえのはらの野菜をつくっている上野原市新鮮野菜生産者の会の井上勇会長に、野菜づくりに関する思いを伺いました。

### 《地産地消》

地産地消(ちさんちしょう)とは、地域生産地域消費の略語で、地域で生産されたさまざまな生産物や資源(農産物など)をその地域で消費する取り組みのことです。

地産地消には、旬な食へ物を新鮮なうちに食べられ、地域の伝統的食文化の維持と継承にもつながります。さらには、地元の農業を応援することにもなり、地元農業者の営農意欲を高め、地域経済の活性化にもつながります。

### 《地産地消の取り組み》

昔から上野原市は、水はけの良い自然豊かな土地のため、とても品質の良い野菜をつくることができます。

この「うえのはらの野菜」は、近年都内から多くの方が買い求めに来るほどです。

市では、地産地消の考えから新鮮野菜生産者の会と協力して直売所などで販売される安心で安全な地元新鮮野菜の消費を推奨しています。農林水産省が実施した調査による

と、地産地消について多くの消費者は、新鮮、安心、おいしい、安い、生産者が身近に感じられるなどの魅力を感じています。

### 《うえのはらの直売所》

市内には、上野原新鮮野菜生産者の会などが設置している直売所が多数あります。直売所では、新鮮で旬な野菜を販売しています。

みなさんも身近にある直売所に足を運んでみてください。

### ●問い合わせ

経済課農村地域づくり担当(0262-3119)



▲多くのお客さんでにぎわう新鮮野菜朝市



新鮮野菜生産者の会  
会長 井上勇さん

### みなさんの笑顔のために

私は、野菜をつくるのが好きです。それは自分がつくった野菜をみなさんが喜んで食べてくれるからです。あの喜んでくれる笑顔を見ると、また心を込めて丹精に野菜をつくりたい、みなさんのもとに届けたいと強く思います。

私たち新鮮野菜生産者の会では、このような想いをもって、「うえのはらの野菜づくり」を行っています。私たちがつくった野菜は、市内の直売所で販売しています。これまで談合坂SAやさい村などは、都内のお客さんが多く利用していただいています。しかし、都内の方だけでなく、地域のみなさんにも利用していただきたいと思います。

これからの季節は、なす、ピーマン、トマト、きゅうりなど、みずみずしい新鮮な夏野菜が収穫できます。

ぜひ一度、近くの直売所などに足を運んでみてください。



市内には、多くの直売所があります。うえのはらの生産者が、心をこめて作った新鮮な野菜のある直売所に、みなさんも足を運んでみてはいかがでしょうか？

# 上野原農産物直売所一覧

所	所在地	駐	駐車場
電	電話番号	営	営業日
時	営業時間		

## 1 緑の直売所

所 上野原市西原5360  
電 0554-68-2119 (長田助成)  
時 7時~11時 駐 10台  
営 土日祝日(12月~3月休業)



年3回餅祭りを開催しています(4月・5月・10月)!

オススメ! 手作りこんにやく、梅漬け

## 2 羽置の里びりゅう館直売所

所 上野原市西原6931  
電 0554-68-2100  
時 10時~17時 駐 28台  
営 3月~12月(毎週水曜日定休)



各種イベント開催・ブログURL  
<http://ameblo.jp/biryukan/>

オススメ! 刺身こんにやく、梅漬け、せいだのたまじ

## 3 新鮮野菜朝市

所 上野原市上野原3832  
電 0554-62-3119  
時 7時半~9時(売り切れ次第終了)  
営 5月中旬~12月中旬の毎週



車でお越しいただけます。新鮮な野菜を取りそろえています!

オススメ! 土曜日 駐 100台  
季節の旬な野菜、花

## 4 犬目宿直売所

所 上野原市犬目870  
電 0554-66-3146 (中島滋)  
時 13時~17時(売り切れ次第終了)  
営 土、日曜日のみ 駐 3台



みなさんのお越しをお待ちしています!

オススメ! 季節の野菜、漬け物、こんにやく、山菜

## 5 ファーマーズコモア

所 上野原市コモアしおつ1-42-1  
電 0554-66-3601  
時 10時~19時半  
営 年始を除く毎日 駐 25台



施設内のレストラン「トラットリア」では、直売野菜を使用!

オススメ! こんにやく、味噌、米  
季節の野菜

## 6 JAクレイン蔵農産物直売所

所 上野原市四方津765  
電 0554-63-0703  
時 8時~正午(売り切れ次第終了)  
営 日曜日 駐 10台



毎週日曜日、お待ちしております!

オススメ! 季節の野菜、南蛮味噌  
山菜

## 7 桐原ふるさと長寿館直売所

所 上野原市桐原2374-1  
電 0554-67-2910  
時 9時~17時 駐 20台  
営 年末年始を除く毎日  
季節野菜・わさび漬



酒まんじゅう、長寿味噌、せいだのたまじ、ゆずワインもあるよ!

オススメ!

## 8 JAクレイン地元農産物直売所

所 上野原市上野原3662  
電 0554-63-1113  
時 平日8時半~18時  
土日祝9時~17時 駐 10台



店頭精米のお米や花、野菜も買えます!

オススメ! 年末年始を除く毎日  
季節の野菜、山菜

## 9 談合坂SAやさい村

所 上野原市大野4943(SA上り線)  
電 042-621-1352  
時 8時~18時(12~3月は9~17時)  
営 年末年始を除く毎日



地元のみなさんの利用をお待ちしています!

オススメ! 駐 大型51台・小型458台  
季節の野菜、花、新鮮たまご

## 10 いいじゃん島田販売所

所 上野原市新田848-7  
電 090-6110-8059(上條公男)  
時 10時~17時 駐 10台  
営 水、土、日曜日



野菜づくりに興味のある方は、気軽に声をかけてください!

オススメ! 季節の野菜、山菜、果物

## 11 秋山温泉農産物直売所

所 上野原市秋山2210  
電 0554-56-2813(関戸くに子)  
時 11時~17時(売り切れ次第終了)  
営 6月1日~11月30日  
(月・祝日除く) 駐 200台



秋山温泉にお越しの際は、お立ち寄りください!

オススメ! 月・祝日除く) 駐 200台  
ひなづる漬、季節の野菜



# 第21回YOSAKOIソーラン祭り 「甲斐◇風林火山」優秀賞獲得



北海道札幌市大通公園のステージで踊る「甲斐◇風林火山」のみなさん

## 「甲斐◇風林火山」 優秀賞獲得

山梨県では、平成25年に「富士の国やまなし国民文化祭」を開催し、県内各市町村で文化イベントを行っています。市では、『じょいそーらんフェスティバル』と「長寿食文化の祭典」を計画しています。このじょいそーらんを代表する「甲斐◇風林火山」は、国民文化祭開催に先立ち、6月10日(日)に北海道札幌市大通公園で行われた「第21回YOSAKOIソーラン祭り」に出場しました。

この大会は全国から集まった271チームが10ブロックに分かれて競い、各ブロックの1位がファイナルステージに進むことができます。よきこいそーらんの本場だ



◆国民文化祭  
マスコットキャラクター

けあって、地元の北海道からは、大学生や社会人グループ、さらには協賛企業までついたチームが出場しました。

そんな厳しい状況のなか、「甲斐◇風林火山」は、強豪を退け、みごとファイナルステージに進出し、「優秀賞」を獲得しました。

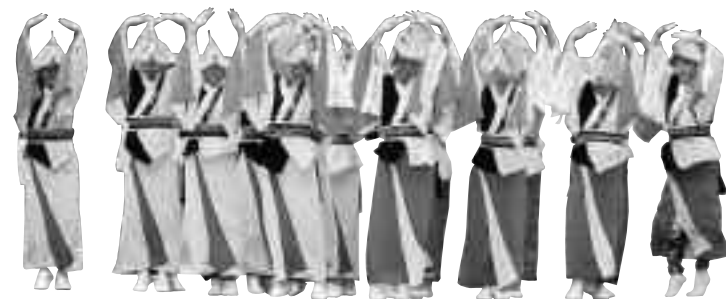
平成25年に行われる国民文化祭でも、この優秀賞を獲得した演目を観覧することができそうですので、楽しみにしてください。

また、市では、平成25年に開催するじょいそーらんフェスティバルへ多くのみなさんに参加していただくため、じょいそーらん普及教室を開催します。

みなさんも踊りを練習して、国民文化祭を盛り上げましょう。

## じょいそーらん 普及教室

- 日時 7月24日～8月28日  
までの毎週火曜日、全6回、午後7時30分～9時
- 会場 もみじホール
- 対象 小学生から高齢者
- 費用 保険代126円(6回分)
- 申込み・問い合わせ  
教育学習課国民文化祭担当  
(☎02-3409)



## 節電対策

# できることから

# 「節電」をはじめよう



東日本大震災にともなう福島第一原発事故の影響から、全国的に節電が求められています。家庭やオフィスでみなさんが少しずつ節電の努力をすることで、安定した電力供給につながります。また、地球温暖化防止にもつながります。市民のみなさんも出来ることから節電に取り組みしましょう。

### 《家庭でできる節電》

- エアコン 冷房の設定温度は28℃以上を心がけよう。「すだれ」や「よしず」などで窓からの日差しを和らげ、無理のない範囲でエアコンを消し扇風機を使いましょう。
- 冷蔵庫 冷蔵庫の設定を「強」から「中」に変え、扉を開ける時間をできるだけ減らし、食品を詰め込まないようしましょう。
- 照明 日中は照明を消し、夜間も照明をできるだけ消しましょう。
- テレビ 省エネモードに設定することも画面の照度を下げ、必要な時以外は消し



### 《市役所の取り組み》

今年も市役所センタープラザ庁舎側に「緑のカーテン」を設置しました。また、ミストを楽しむこともできます。



## ◆熱い思いを上野原市のために◆

# 市職員採用試験 案内

市では、平成24年度職員採用試験を実施します。詳細については、募集要項または市ホームページをご確認ください。



### ○平成25年度採用予定

事務職(大学卒)若干名  
消防職(高校卒)若干名

### ○受験資格

《事務職》昭和59年4月2日以降に生まれた方で、大学を卒業した方(平成25年3月までの卒業見込みを含む)またはこれと同等以上の資格を有する方

《消防職》昭和62年4月2日以降に生まれた方で、高校を卒業した方(平成25年3月までの卒業見込みを含む)またはこれと同等以上の資格を有する方

### ○試験日時および試験会場

・第1次試験 9月16日(日)午前9時から

・試験会場 もみじホール

### ○試験申込み

・試験申込受付期間 7月17日(火)～8月7日(火)  
・受付時間 午前9時～午後5時(土日を除く)

募集要項および試験申込書は、7月2日(月)から市役所総務課で配布します。また、市ホームページからダウンロードいただけます。

http://www.city.uenohara.yamanashi.jp/  
manashi.jp/

●問い合わせ 総務課人事秘書担当(☎02-34117)



75歳以上のみなさんへ

# 後期高齢者医療制度

現在使用している被保険者証（薄紫色）の有効期限は、平成24年7月31日までです。被保険者のみなさんには、7月下旬に新しい被保険者証（さくら色）を簡易書留で郵送しますので、8月1日以降は、新しい被保険者証で受診してください。

《現在使用している被保険者証は？》  
8月になったら、はさみで切るなどして廃棄してください。  
《後期高齢者医療保険料を完納していない方は？》  
有効期限が短いものとなる場合もあります。

## 1 資格・給付に関すること

限度額適用・標準負担額減額認定証  
後期高齢者医療被保険者証と同じく、8月1日から新しい認定証となります。  
※前年度交付を受けている方で、引き続き適用要件に該当する方については、山梨県後期高齢者医療広域連合が職権で認定証を交付します。

基準収入額申請  
住民税課税所得金額が145万円以上の被保険者がいる世帯は、被保険者の窓口負担の割合が3割となります。  
なお、一定基準額以下である場合には、申請により1割負担となります。  
●必要書類

確定申告書や源泉徴収票の写しなど、所得状況のわかるもの  
※該当者には郵便通知を送付しますので、通知に記載されている期限までご申請してください。

## 2 保険料に関すること

●申請先・問い合わせ  
市民課国保年金担当 ☎62-3112  
7月1日までに資格を取得されている方の平成24年度後期高齢者医療保険料は7月に決定し、納入通知書を7月13日に発送します。  
7月2日以降に資格を取得した被保

険者の方へは、取得月の翌月に納入通知書を送付します。

《保険料率の改訂》  
平成22年・23年度保険料率  
・均等割額 38,710円  
・所得割率 7.288%  
平成24年・25年度保険料率  
・均等割額 39,670円  
・所得割率 7.86%

《保険料の納付方法》  
後期高齢者医療保険料は原則、「年金からの天引き」となりますが、次のいずれかに該当する方は、納付書・口座振替での納付となります。  
①年金の受給額が年額18万円未満の方  
②後期高齢者医療保険料と介護保険料の合計額が年金受給額の2分の1を超える方

《年金からの天引きの方は、口座振替に変更することができます》  
●手続方法  
金融機関で後期高齢者医療保険料の口座振替を申し込み、その際に受け取る「納入者控」と印鑑をお持ちになり、市役所税務課で手続きしてください。

《注意》  
世帯主または配偶者からの口座振替に変更した場合、その社会保険料控除は、口座振替により支払った方に適用されます。  
これにより、世帯全体の所得税額や住民税額が少なくなる場合があります。

す。

10月の年金からの天引き分から口座振替に変更する場合は、8月1日（水）までに税務課で手続きしてください。

《保険料の軽減措置》  
平成24年度は、従来の保険料軽減措置（均等割の8割、5割または2割軽減措置）に加え、次の軽減措置を行います。  
①世帯内の「後期高齢者医療制度の被保険者全員」と「世帯主」の所得金額の合計額が33万円以下の方  
②①の方のうち、世帯内の「後期高齢者医療制度の被保険者全員」が、年金収入80万円以下で、他の所得がない（給与収入等がある場合でも、控除後の所得が0円である場合）世帯  
平成24年度から均等割が9割軽減されます。

③後期高齢者医療制度に加入する直前は「会社などの健康保険の被扶養者」であった方  
平成24年度は均等割が9割軽減されます。  
④年金収入が153万円以上211万円以下の方（給与収入等がある場合でも、控除後の所得が91万円以下である場合）  
所得割が5割軽減されます。

●問い合わせ  
税務課課税担当 ☎62-3113

ください。

●問い合わせ  
日本年金機構大月年金事務所 ☎22-3811、市民課国保年金担当 ☎62-3112

## 免除・猶予制度をご存じですか

# 国民年金保険料



国民年金は、日本国内にお住まいの、20歳以上60歳未満のすべての方が加入する制度です。保険料の納付を続けることで、老後の生活保障である老齢基礎年金だけでなく、万が一のときに障害基礎年金や、遺族基礎年金が受け取れる制度です。経済的な理由等で保険料を納付することが困難な場合は、申請により保険料の納付を免除・猶予する制度があります。

## 保険料免除制度

■平成24年度分（平成24年7月分から平成25年6月分まで）の免除等を希望する方は申請してください。  
■平成23年度分（平成23年7月分から平成24年6月分まで）の申請は、平成24年7月末まで受付しています。

### 国民年金保険料の免除

国民年金保険料の免除は、前年の所得に応じて4段階の基準額があります。保険料免除が承認された期間は、老齢基礎年金・障害基礎年金・遺族基礎年金を受けるために必要な受給資格期間に算入されます。将来受取る年金額は免除の種類により異なります。

- 全額免除
  - 4分の3免除（納付額3,750円）
  - 半額免除（納付額7,490円）
  - 4分の1免除（納付額1万1,240円）
- ※一部納付は、納付すべき保険料を納付しなかった場合、未納と同じ扱いとなります。

### 免除判定基準

本人・配偶者・世帯主の各々が所得基準額の範囲内であること

### 若年者納付猶予制度

30歳未満の方は、世帯主の所得の多寡にかかわらず本人と配偶者の所得審査で保険料納付が猶予されます。猶予制度で承認された期間は、老齢

基礎年金の年金額には算入されませんが、老齢基礎年金・障害基礎年金・遺族基礎年金の受給資格期間には算入されます。  
《退職（失業）の特例》  
通常は、ご本人・配偶者・世帯主の方の所得が審査の対象となりますが、これらの方のなかで、今年度または前年度に退職した方は、雇用保険の受給資格者証や離職票等の公的機関の証明書を添付することで、その方の所得は、審査対象から除かれます。  
《追納制度》  
保険料の免除や猶予の承認を受けた期間は、保険料を全額納付した期間に比べ、将来受け取る年金額が少なくなります。10年以内（平成24年4月分は平成34年4月末まで）であれば後から保険料を納付することができます。  
免除等の承認を受けた期間の翌年度から起算して3年度目以降に追納する場合は、当時の保険料額に経過した期間に応じて加算額が上乗せされますので、早めの追納をお勧めします（下表参照）。

○免除の承認を受けた年度の保険料を平成23年度に追納する場合の額

年 度	全額免除	4分の3免除	半額免除	4分の1免除
平成14年度の月分	14,940円	—	7,470円	—
平成15年度の月分	14,720円	—	7,360円	—
平成16年度の月分	14,510円	—	7,260円	—
平成17年度の月分	14,560円	—	7,280円	—
平成18年度の月分	14,610円	10,950円	7,300円	3,650円
平成19年度の月分	14,640円	10,970円	7,320円	3,650円
平成20年度の月分	14,760円	11,070円	7,370円	3,690円
平成21年度の月分	14,840円	11,120円	7,420円	3,700円

※平成21年度分以前の保険料に加算額が上乗せされます。

※平成22年度および平成23年度の追納額には加算がつきません。



建設課からお知らせ

# 「住宅の耐震化」を進めよう

## 1 わが家の耐震診断 (無料診断)

- 対象住宅 次の項目すべてに該当する住宅
  - ・市内に住所がある方が所有し、居住していること(1所有者につき1棟が対象)
  - ・昭和56年5月31日以前に、木造従来工法(伝統工法等)で建築された住宅
  - ・2階建て以下、延べ床面積300㎡以下の住宅
  - ・専用住宅、または、住宅部分が2分の1以上の併用住宅
  - ・長屋および共同住宅以外の戸建住宅
  - ・市税等未納がない方が所有する住宅
- 診断費用 無料(個人負担はありません)
- 申込期間 7月2日(月)～12月28日(金)(土・日・祝日を除く)
- 申込方法 申込書に必要な事項を記入

## 2 わが家の耐震化 (補助事業)

- 対象住宅
  - ・耐震診断の結果、倒壊の危険性があると診断された住宅
- 耐震改修補助事業
  - ・住宅の耐震改修に要する経費の2分の1以内で60万円まで(高齢者等世帯は経費の3分の2以内で80万円まで)補助
- 耐震シエルター設置補助事業
  - ・耐震シエルター設置(居間などの1室を耐震化する工事)に要する経費の2分の1以内で18万円まで(高齢者等世帯は経費の3分の2以内で24万円まで)補助

## 3 住宅リフォーム (補助事業)

- 申込方法 事前に計画段階で建設課までご相談ください。
- 対象住宅
  - ・広報4月号でお知らせしました住宅リフォーム補助事業の申込期間は、7月2日から7月31日までです。住宅のリフォーム補助事業の対象となる方は、必ず期間中にお申し込みください。
  - ・※期間後の受付はできません。

## 4 秋山地区内の市営住宅

- 申込方法 秋山地区内の市営住宅について、先に公募した補欠入居応募者以外に入居を希望される方は、建設課までご相談ください。
- 問い合わせ 建設課計画担当(☎62-3123)

## 外国人の方に関する新しい制度がスタートします

7月9日から  
始まります!!



- 外国人登録制度が廃止され、外国人の方も住民基本台帳法が適用されます。
- ①住民票の写しが発行可能になります。
- 外国人と外国人とで構成される世帯全員の住民票の写しが発行できるようになります。簡体字等(中国簡体字、台湾繁体字等で日本の正字でないもの)は、対応する日本の正字になります。
- ②市外に住所を変更するとき、転出届が必要ですが、市外への住所変更(転出)がある時には、転出する前に市役所への届出が必要になります。

- 入管法が改正され外国人の方の利便性が向上します。
- ①届出の負担が減ります。在留資格や在留期間等の変更については、地方入国管理局のみへの届出になり、市役所への届出は不要になります。
- ②「外国人登録証明書」がなくなり、外国人登録証明書が「在留カード」または「特別永住者証明書」に変わります。現在の外国人登録証明書は改正後もしばらくの間は有効です。
- ご注意ください。改正法の施行日前日までは住所変更や在留資格等の変更があったときは、現行の外国人登録法に基づいた手続きが必要になりますので、お早めに必要な手続きをお願いします。
- 問い合わせ 市民課窓口担当(☎62-3112)、外国人登録総合インフォメーションセンター(☎0570-0139004)
- ①P電話・PHS・海外からは03-57967112

# 空間放射線量測定値報告

生活環境課からお知らせ

市では、帝京科学大学が進める地域連携推進活動の一環として、学生の協力を受けながら、市内42個所で独自に放射線量の測定を行いました。ここでは、6月実施分の市内の空間放射線量の測定結果を報告します。

### ◆市内の空間放射線量の測定結果

(単位:  $\mu\text{Sv/h}$ )

測定場所	5cm	1m	測定場所	5cm	1m
大目出張所	0.040	0.045	秋山保育所	0.057	0.054
大目保育所	0.068	0.054	秋山小学校	0.047	0.047
▲大野貯水池	0.044	0.035	秋山中学校	0.051	0.049
甲東出張所	0.065	0.054	大鶴出張所	0.059	0.058
甲東保育所	0.073	0.060	旧大鶴小学校	0.062	0.050
巖出張所	0.038	0.037	上野原市役所	0.057	0.039
巖保育所	0.063	0.055	第一保育所	0.071	0.073
沢松幼稚園	0.060	0.049	第二保育所	0.082	0.069
上野原西小学校	0.050	0.043	上野原幼稚園	0.058	0.049
上野原西中学校	0.066	0.065	羽佐間幼稚園	0.068	0.057
▲コモアしおつ公園	0.038	0.034	上野原小学校	0.061	0.062
上野原高校	0.049	0.041	上野原中学校	0.061	0.056
▲帝京科学大学	0.048	0.040	日大明誠高校	0.054	0.055
島田出張所	0.062	0.054	▲諏訪神社	0.054	0.050
島田保育所	0.064	0.063	▲牛倉神社	0.052	0.046
島田幼稚園	0.057	0.045	桐原出張所	0.066	0.047
島田小学校	0.069	0.055	桐原保育所	0.055	0.053
島田中学校	0.050	0.045	旧桐原小学校	0.059	0.056
▲少年野球場	0.051	0.044	西原出張所	0.091	0.074
▲桂川球場	0.050	0.055	西原保育所	0.084	0.075
秋山支所	0.067	0.057	西原小学校	0.087	0.077

※この測定結果は、6月14日に測定した結果です。

▲印の測定結果は、6月11日に測定した結果です。

※市では、空間放射線量を測定する測定器の貸出を行っています。貸出を希望される方は、お問い合わせください。

●問い合わせ 生活環境課生活環境担当(☎62-3114)

## 高額な外来診療を受けている方へ



平成24年4月1日から「限度額適用認定証」等が外来や薬局で使用できるようになりました。

- 「限度額認定証」 これまで、国民健康保険に加入している方は、入院した医療機関に「限度額適用認定証」を提示すると、窓口での支払いが一定の金額(限度額)にとどめられていましたが、平成24年4月の受診分からは、「入院」だけでなく、「外来」や「薬局」でも適用されます。一つの医療機関でひと月の支払額が限度額を超える診療を受けている方は、申請により「限度額適用認定証」等の発行を受けることができます。詳しい内容については、お問い合わせください。
- 問い合わせ 市民課国保年金担当(☎62-3112)

## 金婚式・ダイヤモンド婚式

市では、毎年各地区敬老会の席上で、金婚式・ダイヤモンド婚式の対象者に、褒状・記念品の贈呈を行っています。

- 平成24年度対象者
  - 金婚式 昭和37年中に婚姻届を提出しているご夫婦
  - ダイヤモンド婚式 昭和27年中に婚姻届を提出しているご夫婦
  - 特別措置として、婚姻届を提出していても、次の場合は対象になります。
    - 金婚式 昭和38年中に第1子が誕生している場合
    - ダイヤモンド婚式 昭和28年中に第1子が誕生している場合
- 対象者は、1月1日現在で当市に住所を有する方です。
- 対象と思われる方は、各地区の民生委員・児童委員までご連絡ください。
- 問い合わせ 長寿健康課高齢者介護担当(☎62-41303)





▲5月29日に開催された市民のみなさんと市長とのふれ愛トークの様子（上野原リサイクルの会のみなさんと江口市長）

《訂正とお詫び》広報6月号「市民のみなさんと市長とのふれ愛トーク」で誤りがありました。正しくは、次のとおりです。訂正してお詫びいたします。

(誤) 平和の日 → (正) 平和の碑

「市民のみなさんと市長とのふれ愛トーク」は、市長が市民のみなさんから地域の身近な課題や提言等を直接お伺いし、お答えするものです。

- 日時 7月30日(月)午前9時~11時 ※毎月1回、2時間を目安に開催しています。
- 方法 1人または1組(5人程度)を対象として、対話時間はおおむね20分間です。
- 場所 市長室
- 申込み・問い合わせ 企画課政策推進担当 ☎62-3118 ④62-53333 ⑤62-3118 ⑥2-53333
- メールアドレス kakaku@city.uenohara.lg.jp

## 市民のみなさんと市長とのふれ愛トーク

5月29日(火)の市民のみなさんと市長とのふれ愛トークでは、2組の申込みがあり、「下水道事業」と「自然エネルギー」に関する講演会開催についてお話を伺いました。ここでは、「自然エネルギー」に関する講演会開催について、その開催内容の一部を報告します。

《内容》  
参加者：私たち上野原リサイクルの会では、東日本大震災にもなう福島第一原発事故の影響から、改めて自然エネルギーの大切さを感じています。そこで、自然エネルギーに関する市民向けの講演会を市と協働で開催したいと考えています。

市長：市としても、自然エネルギーの必要性は感じています。市では、新市立病院の屋上に、太陽光発電パネルを設置しました。これは全国的にも珍しいものです。これからも再生可能な自然エネルギーを取り入れていきたいと考えています。講演会については、9月ごろ開催できるように進めていきます。

## 「飛び出せ、市長室!!」

市では、市内で活動しているサークルや集まりなどに市長が直接お伺いし、日ごろの活動を拝見しながら意見交換する「飛び出せ、市長室!!」を実施しています。

これは、みなさんから、気兼ねない雰囲気の中でお話を伺い、市政運営の一助とすることを目的としています。

今後みなさんのところに訪問し、ご意見を伺いたいと思います。

開催の様子は、広報うえのはらのこのコーナーで報告していきます。

●問い合わせ  
企画課政策推進担当 ☎62-3118



への相乗効果、さらには災害時の役割など、多岐にわたります。市としては、近い将来を見据えて、このサービス提供に大きな期待をしています。

## 市長への手紙

市では、市役所正面玄関と教育委員会窓口、市長への手紙ボックスを設置しています。これは、市民のみなさんからの市への要望やご意見を伺うために設置したものです。市に対してご意見や要望がある方は、ボックスの脇に置いてある要望用紙にご記入のうえ、投函してください。



をおかけしています。

市では、これらの状況を踏まえ、上野原駅周辺整備事業において、駅南口にエレベーター等を設置し、階段等の不便さを解消できるように考えています。

一日も早い実現に向け努力して参ります。

また、駅周辺へのスーパーマーケットの誘致については、今後、上野原駅南口側で行われる土地区画整理事業のなかで、関係地権者等のご意見を聞きながら進めていきたいと考えています。ご理解ご協力をお願いします。

### 《市長への手紙紹介》

#### ◆市の改善

上野原駅南口の階段の段数が多く、長いためとても大変です。

また、スーパーマーケットなどのお店が無いことやバスの本数が少ないのも不便です。

#### ・返答内容

ご指摘のとおり、上野原駅南口階段については、高低差があるため、非常に長く段数も多い状況です。また、エレベーター等の歩行支援装置も整備されていないため、みなさんにご迷惑

# もしも こちら 市長室!!

No.28

## ~市長と市民のホットライン~



上野原市長 江口英雄

### 市長のちょっとひと言

#### 富士登山に無理は禁物

7月1日は、各地で「海開き」「山開き」が行われ、梅雨が明ければよいよ夏本番です。みなさんも夏休みの計画を立てていることと思います。なかには、富士登山を計画している方もいるのではないのでしょうか。

そこで、日本の宝である富士山について、私が富士吉田市立病院長として働いていた頃の思い出をお話ししたいと思います。

富士山に登る登山客は、平成17年が20万人、平成22年が32万人と約1.6倍に増加してい

ます。昨年は東日本大震災の影響で30万人弱でした。季節的には天候の良い7月中旬から8月末にかけて登山客が集中します。

八合目の山小屋「太子館」に併設してある救護所は、1チーム5名(医師2名、看護師2名、事務員1名)の2泊3日ごとの交代で登山客の救護にあたっています。私も7月下旬の最盛期に3年続けて手伝いに行ったことがあります。一日中登山客の行列が絶えることがなく、多く日には、7千人近くになります。当然救護にあたる私たちも一睡もできず3日間働き続けです。救護所に来る患者さんの多くは高山病で、その他は、捻挫、打撲、擦り傷、切り傷、風邪などさまざまです。

最近では外国からの登山客も増えましたが、なかには、関西や九州方面から夜行バスできて、そのまま来光を拝み下山するという「弾丸登山客」も増加しています。

体調を崩す方の多くはこのような方です。富士登山を甘く見てはいけません。ゆつたりとした計画と装備で登山し、思い出の多い夏休みにしてください。



★勤労青少年ホーム前駐車場の変更

勤労青少年ホーム前駐車場は、公共施設等を利用される方のための駐車場として開放していましたが、市立病院建設工事にともない現在利用できなくなっています。  
施設等を利用される方は、旧役場跡地に駐車をお願いします。

# 保健だより

●お問い合わせ 長寿健康課保健担当 (62-4134)



★歯周疾患検診

- ◎対象者 市内に住民登録があり平成25年4月1日までに次の年齢になる方  
40・45・50・55・60・65歳
- ◎検診料 800円
- ◎医療機関 山梨県歯科医師会加盟の歯科医院
- ◎申込み 保健担当へ電話でお申し込みください。

★子宮頸がん施設検診

- ◎対象者 市内に住民登録のある成人女性
- ◎検診料 1,500円
- ◎内容 子宮頸部がん検診  
※医師の判断で子宮頸体部がん検診を実施した場合の自己負担金は2,200円となります。
- ◎医療機関 大月市：稚枝子おおつきクリニック・武者医院  
都留市：磯部医院・都留市立病院  
※その他の医療機関を希望される方は保健担当へお問い合わせください(山梨県内のみ)。
- ◎申込み 保健担当へ電話でお申し込みください。  
※市の集団検診との重複受診はできません。

★乳幼児すこやか相談

- 「子どものことばが遅い」、「子どものくせが気になる」、「子どもがすぐかんしゃくをおこして大変」などの悩みごとに対し、心理相談員、保健師が相談を行います。
- ◎日時 8月6日(月) 予約制となります。
  - ◎対象 市内在住の就学前の子と保護者
  - ◎申込み 保健担当へ電話でお申し込みください。

★乳幼児健診 (7/1~8/10の予定)

	実施日	該当児
3~4か月児	7月13日(金)	平成24年2月21日~3月28日生
9~10か月児		平成23年9月1日~9月30日生
1歳6か月児	7月3日(火)	平成22年12月1日~12月31日生
3歳児	8月3日(金)	平成21年3月1日~4月30日生
2歳児健診	7月9日(月)	午前 平成22年4月1日~4月30日生
		午後 平成22年5月1日~6月30日生
幼児歯科検診	7月9日(月)	午前 平成22年12月1日 ~平成23年2月28日生
		午後 平成21年5月1日~7月15日生

※詳細については該当児にお知らせを郵送します。

★母子健康手帳交付・妊婦相談日

- ◎日時 毎週火・木曜日(祝日除く)  
午前9:00~11:00
- ◎持ち物 印鑑
- ◎場所 保健センター(勤労青少年ホーム)
- ※日時等でご都合のつかない方は、保健担当へお問い合わせください。

★骨粗しょう症検診

- ◎対象者 市内に住民登録があり平成25年4月1日までに次の年齢になる女性  
40・45・50・55・60・65・70歳
- ◎検診料 700円
- ◎内容 医師の診察(問診)・骨塩定量検査
- ◎検診日 7月17日(火)・8月21日(火)
- ※毎月第3火曜日(午後)の実施となります。
- ◎医療機関 上野原市立病院
- ◎申込み 直接、上野原市立病院へお申し込みください。(☎62-5121)
- ◎受付時間 午後1時~5時(土・日・祝日除く)
- ※市の集団検診との重複受診はできません。

★1日人間ドック

- ◎対象者 35歳以上74歳以下の国民健康保険加入者  
75歳以上の後期高齢者医療制度の被保険者
- ◎健診料 自己負担金 14,200円(昼食代含む・オプション検査は別途)  
婦人科を受診される方は16,400円(子宮がん1,500円・乳がん700円)
- ◎申込み お早めに各実施機関に直接お申し込みください。

※オプション検査・料金・実施日・送迎日・持ち物など、詳細は各実施機関へお問い合わせください。  
※市の集団検診との重複受診はできません。

実施機関	申込み・問い合わせ	送迎
上野原市立病院	0554-62-5121	なし
山梨県厚生連健康管理センター(甲府市)	0120-28-5592	一部あり
仁和会総合病院健診センター(八王子市)	042-644-3721	なし
クアハウス石和(笛吹市)	055-263-7071	一部あり

# うえのはら健康家族



## 保健師からのメッセージ

★糖尿病

広報5月号の「健康アイ」のコーナーでは、「集団検診からわかること」という内容を掲載しました。そのなかで、糖尿病予備軍の方が増加している状況をお伝えしました。今回の「保健師からのメッセージ」では、山梨県国民健康保険団体連合会から出されている「山梨県の医療費データ」をもとに、糖尿病の状況をお伝えします。

人工透析になる原因は？

平成22年12月末現在、日本で透析治療をしている患者さんの数は、平成21年12月より7,591人増えて298,252人となりました。透析になる原因は、糖尿病が最も多く、山梨県では、全国平均よりもさらに糖尿病のしめる割合が高くなっています。平成23年度に県内で新しく透析になった患者さんは、322人ですが、その45.7%の147人が糖尿病が原因でした。

上野原市の糖尿病件数は、山梨県国民健康保険疾病分類別統計(平成23年5月診療分)によると278件です。糖尿病患者が病院を受診する率は、平成23年度で3.56%と、山梨県の3.42%より若干高くなっています。年齢階層別受診率を見ると、30歳代から徐々に受診者が増え始めていきます。また、男性と女性では、男性の受診率が高い状況です。

合併症

糖尿病の患者さんは、経過中に循環器疾患をはじめとした合併症を起こす頻度が高く、費用の面でも多くかかります。糖尿病による多くの合併症を減らすためには、まず糖尿病の治療をして良好な血管管理を行うことが必要です。糖尿病は、罹患期間が長く、腎不全にいたるまでに15年程度かかります。日ごろの健康管理を十分にいき、糖尿病が進行し合併症をおこさないようにすることが重要です。



## 子育て情報館

子育てプレイルーム

- 対象 就学前のお子さんと保護者
- 内容 親子で安心して遊べる場所、保護者の情報交換の場所として開放しています。  
※初めて利用される方は事前にお申し込みください。
- 日時 7月5日(木)、11日(水)、18日(水)、25日(水)  
8月1日(水)  
午前9時~正午
- 場所 もみじホール2階  
会議室2
- 問い合わせ 福祉課子育て支援担当(☎62-3115)



## 伝言板

不妊に悩む方への  
特定治療支援事業

県では、特定不妊治療(体外受精および顕微授精)を行った夫婦に対して費用の助成を行っています。今年度は、1回あたりの助成限度額が15万円となっています。詳しくは、お問い合わせください。

出張メンタルヘルス講座

県では、職場内のこころの健康づくりをサポートするため、精神科医師、保健所スタッフによる「出張講座」や「こころの健康相談」を行っています。費用負担はありません。詳しくは、お問い合わせください。

- 問い合わせ 富士・東部保健福祉事務所(富士・東部保健所) 富士吉田市上吉田1-2-5 (☎0555-24-9032)  
<http://www.pref.yamanashi.jp/ft-hokenf/index.html>





### 農業委員会からお知らせ

農地の売買や賃借などを  
する場合は、農地法に基づき許  
可が必要になります。

#### 7月の申請書提出期限

7月10日(火)まで

※詳細は、農業委員会へお問  
い合わせください。

●問い合わせ 上野原市農業  
委員会(経済課内 ☎62-3  
119)

### 応急手当講習会のお知らせ

●日時 7月28日(土)午前9  
時～正午

●場所 もみじホール1階会  
議室1

●内容 普通救命講習Ⅰ(心  
肺蘇生法、AED使用法、  
異物除去法、止血法)

●定員 30名

●受講資格 市内居住者また

### 帝京科学大学公開講座のお知らせ

●開催日 左の表参照

●開催時間 午前11時20分～  
午後0時50分

※★印の講演時間について  
は、お問い合わせください。

●場所 帝京科学大学上野原  
キャンパス本館棟

こども学科			
回	開催日	講演タイトル	講師(所属)
★1	7月4日(水)	子どもと音楽劇	須田三枝子 (帝京科学大学こども学科非常勤講師)
2	7月9日(月)	上野原の豊かな自然	佐々木隆馬 (財)埼玉県生態系保護協会研究員)
3	7月16日(月)	植物を活用した保育	別府敏夫 (帝京科学大学名誉教授)
★4	7月19日(木)	幼少期の生活習慣と健康	川田裕樹 (帝京科学大学こども学科講師)
5	7月23日(月)	身近な自然を生かす保育	新山裕之 (港区立にじのはし幼稚園園長)

アニマルサイエンス学科			
回	開催日	講演タイトル	講師(所属)
1	7月5日(木)	ペットを長生きさせる食餌	大辻一也(帝京科学大学アニマルサイエンス学科教授)
2	7月12日(木)	大学生のリスクマネジメント～危険を知り、自ら安全を確保しよう～	町頭隆児 (有限会社オフィステラ)
3	7月26日(木)	台北動物園について	張東君(財団法人台北動物園保育教育基金会コーディネーター)

は市内在勤・在学(中学生  
以上)の方

●申込期限 7月23日(月)

※再受講の方は申込みの際、  
以前に受講した普通救命講  
習修了証の交付番号をお知  
らしてください。

●費用 無料

※軽い運動ができる服装でお  
越しください。

※普通救命講習修了者で、既  
に3年経過している方も受  
講してください。

●問い合わせ 消防総務課警  
防救急担当(☎62-411  
1)

### 平成24年度消防設備士試験の受験案内

●試験種類 甲種・乙種

●試験日 8月25日(土)

●試験会場 山梨英和大学  
(甲府市横根町888)

●願書受付期間

《書面申請》7月17日(火)  
～24日(火)(土日除く)

《電子申請》7月14日(土)  
～21日(土)

●願書受付場所 消防試験研  
究センター山梨県支部

※郵送可(〒400-0002  
6甲府市塩部2-2-15湯村  
自動車学校敷地内)

※願書は、(財)市消防本部に  
用意してあります。

●問い合わせ 消防総務課予  
防担当(☎62-4111)

### 第8回青少年の非行・被害防止市民大会のお知らせ

毎年7月1日～31日は、

『青少年の非行・被害防止全  
国強調月間』です。

#### 《大会スローガン》

「みんなで考えよう子どもの  
未来」地域の子どもは地域  
で守り育てる」

●日時 7月14日(土)午後1  
時30分開始(受付 午後1時)

●場所 もみじホール

●内容 社会への提言(中学生、高  
校生)

・記念講演「子どもの『生き  
る力』を育む地域のあり方」  
(講師 都留文科大学社会学  
科 高田研教授)

●問い合わせ 教育学習課社  
会教育担当(☎62-3409)

### 県下一斉無料法律相談会のお知らせ

●日時 8月10日(金)午後1  
時～4時

●場所 市役所1階会議室B

### 屋外広告物の適正化のお知らせ

屋外広告物は、「山梨県屋  
外広告物条例」により、その  
大きさ、色合い等の基準が定  
められています。

今後、戸別訪問により看板  
の調査や適正化のお願い等を  
行います。

●問い合わせ 富士・東部建  
設事務所都市計画・建設課  
都市計画担当(☎22-783  
6)

### 障害者支援ネットワーク会議施設見学のお知らせ

●日時 7月18日(水)午前9  
時出発～午後3時30分到着  
予定

●集合場所 市役所前庭

●見学先

①「グループホームそよかせ」  
社会福祉法人ありんこ・障  
害福祉サービス事業所あり  
んこ(富士吉田市大明見1  
696)

②富士聖ヨハネ学園 社会福  
祉法人 聖ヨハネ会(南都  
留郡忍野村忍草2748)

●参加者 20名程度  
●参加費 900円程度(お  
土産代やお弁当代)

(福祉課横)

●相談内容 離婚・相続・土  
地等の賃貸借や損害賠償・  
サラ金等の消費者問題など

●定員 6名

●申込方法 事前に電話申込  
み(予約制)

●申込期間 7月26日(木)  
～8月8日(水)

※定員になり次第締切ます。  
※相談時間は1人30分程度で  
す。相談される際は、相談  
内容に関する書類等をご持  
参ください。

●主催 山梨県弁護士会

●問い合わせ 生活環境課生  
活環境担当(☎62-3114)

### 第5回「上野原みんなの発表会」参加者募集

●開催日 10月21日(日)

●場所 もみじホール

●対象者 市内在住、在勤、  
在学の個人および団体のア  
マチュア

●募集ジャンル 歌、踊り、  
楽器演奏、演劇、朗読など

●発表時間 20分以内(舞台  
セットから撤収まで)

●参加費用 一人1,000円

●申込方法 申込用紙を教育  
委員会に設置してある受付

箱に提出してください。秋  
山支所、各出張所にも提出  
可能です。

※申込用紙は教育委員会、秋  
山支所、各出張所に用意し  
てあります。

●申込期限 8月19日(日)

●出演者決定 8月末までに  
実行委員会から代表者に通  
知します。

●その他 音響、照明等の機  
材はホール備え付けのもの  
を使用してください。

●後援 市教育委員会、市社  
会福祉協議会、NHK甲府  
放送局

●問い合わせ 上野原みんな  
の発表会実行委員長 内藤  
栄三(☎080-6564-  
6765)

### 平成25年成人式実行委員募集

《記念すべき成人式を自分た  
ちの手で運営しませんか》

●日時 平成25年1月13日  
(日) 午前11時

●場所 もみじホール

●実行委員対象者 生年月日  
が平成4年4月2日～平成  
5年4月1日までの方

●問い合わせ 教育学習課社  
会教育担当(☎62-3409)

### 一般家庭メンテナンス技能講習会のお知らせ

※参加費は当日徴収します。

●申込締切 7月12日(木)先  
着順

●申込み・問い合わせ 福祉  
課障害福祉担当(☎62-31  
15)、ネットワーク会議運  
営委員 八木(☎090-27  
23-2422)、長田(☎0  
90-3240-5770)

●受講料 無料

●定員 20名

※定員を上回る場合は書類選  
考等により決定します。

※可否の決定は通知で連絡し  
ます。

●申込期限 7月18日(水)

●申込み・問い合わせ 東部  
広域シルバー人材センター  
上野原事務所(☎62-470  
0)

7月の相談日		
区分	日時	場所
児童巡回相談	12日(要予約 ☎62-3115) 午前10:00～午後3:00	もみじホール 3階和室
児童家庭相談室	毎週月曜日～金曜日(祝日除く) 午前8:30～午後5:00	福祉課子育て支援担当 ☎62-1199
母子家庭相談	毎週月曜日～金曜日(祝日除く) 午前8:30～午後5:00	福祉課子育て支援担当 ☎62-3115
ふれあい福祉相談	毎週木曜日 午前10:00～午後3:00	上野原老人福祉センター ☎63-3444
定例人権相談	10日・27日 午前10:00～正午	市役所会議室B
市税収納・納税相談	29日 午前9:00～正午	税務課カウンター ☎62-3113
行政相談所	17日 午前10:00～正午	市役所会議室A
障害者出張相談	19日(要予約 ☎62-3115) 午後1:30～4:00	市役所会議室B
結婚相談所	毎週日曜日 午前10:00～午後3:00	織物工業協同組合 ☎63-3800
学校カウンセラー教育相談	毎週月・水・木曜日 (祝日除く) 午前8:30～午後4:00	もみじホール相談室 ☎63-5700 ☎0120-28-7830



# 生活保護就労支援員募集

- 職務内容** 生活に困窮する方の相談支援や公共職業安定所などへ同行し、就労支援を行う（対象者宅への家庭訪問があります）
- 募集人員** 1人
- 資格要件** 次の要件のすべてに該当する方
  - ①普通自動車運転免許（AT限定可）を所持していること
  - ②PC（ワード・エクセル程度）の操作ができること
  - ③官公署・医療機関・社会福祉施設その他の機関で就労支援に関連のある相談支援業務に従事した経験（1年以上）のある方、または、社会福祉主事任用資格および社会福祉士等専門資格所持者
- 欠格事項** 次のいずれかに該当する方は応募不可
  - ①成年被後見人または被補佐人
  - ②禁固以上の刑に罰せられ、その執行を終えるまでの方、またはその執行を受けることがなくなるまでの方
  - ③日本国憲法施行の日以降において、日本国憲法またはその下に成立した政府を暴力で破壊することを主張す

- る政党その他の団体を結成し、またこれに加入した方
- 審査方針** ①1次審査 履歴書等による書類選考、②2次審査 面接（面接日：7月26日（木）予定）  
※1次審査通過者には通知します
- 応募方法** 必要書類を福祉課に郵送または持参
- 応募締切** 7月20日（金）必着
- 必要書類** 履歴書1通（JIS規格のものに写真を添付し右上に赤字で『生活保護就労支援員』と記入）
- 勤務条件**
  - ①勤務場所 福祉課（上野原市上野原3832）
  - ②勤務時間 午前8時30分～午後5時15分（1時間休息）
  - ③1週間4日以上（勤務日その他相談に応じます）
  - ④給料 月額180,000円以内（有資格および経験年数により決定）、通勤・期末手当有（社保加入）
  - ⑤勤務期間 8月1日～平成25年3月31日
- 申込み・問い合わせ** 福祉課福祉総務担当(☎62-3115)

## 《上野原市立病院 7月の外来診療のご案内》 ●問い合わせ 市立病院(☎62-5121)

診療科(所)	診療時間	月曜日	火曜日	水曜日	木曜日	金曜日
内科	午前	反頭・細川 浜田	岡本・村田 石井・津久井大	細川・津久井大 反頭・牛島	清水・瀧山 津久井大・村田	岡本・村田 反頭・進藤
小児科	午前	非常勤小児科医交替	杉松	中根	非常勤小児科医交替	小林
小児心臓外科	午後				戸田	
脳神経外科	午前	長坂	長坂	長坂	山梨大非常勤医師交代	長坂
外科	午前	吉田			協会派遣医師	協会派遣医師
胸部外科	午後				※平良(予約)	
皮膚科	午前/午後	柴垣		※		川村
整形外科	午前	前之原	松原	戸島	中島	須田
ペイン外来	午前				長嶺	
眼科	午前	後藤		館野	※大野(予約)	※大野(時間制限)
耳鼻咽喉科	午前/午後			黒田		森山
泌尿器科	午前/午後	桜井		小林		豊永
西原診療所	午後				※	
秋山診療所	午前 午後	岡本 岡本	上條	古屋		細川

※印は、担当医師や受付時間が通常と異なりますので、詳しくはお問い合わせください。  
●診療予定は都合によりやむを得ず変更となる場合があります。(表は6月20日現在の予定です)

●土曜日は内科の診療(常勤内科医が週交替で診療)を午前中に行います。

## さあ！ 夏休み！ 水泳をはじめよう！！

**夏休み短期水泳教室参加者募集中**

●登録料 1,050円（会員無料）  
●会費 5,250円（5日間）  
●時間 午後0時15分～1時20分

※火曜日はお休みです。  
※送迎バスあります。

2012夏 新入会受付中！！

上野原市民プール内  
**ふじスポーツクラブ**  
☎0554-63-6222

### 山梨県景観セミナー開催のお知らせ

- 日時 7月26日（木）午後1時30分～4時
- 場所 県立文学館（甲府市貢川1-5-2）
- 講師 吉田慎愼色彩計画家
- 内容 「まちの景観をつくる屋外広告・・・美しい山梨県の景観形成に寄与する屋外広告物のあり方」
- 定員 200名
- 参加費 無料
- 申込み・問い合わせ 山梨県美しい県土づくり推進室（☎055-223-1332）
- 5）、建設課都市計画担当（☎62-3123）

### しゅんせつ工事開始のお知らせ

- 工事名 相模貯水池堆積土砂しゅんせつ工事
- 目的 相模湖の上流域の災害防止等
- 内容 堆積土砂掘削、運搬、仮置き、搬出の各作業
- ※しゅんせつ量15万m<sup>3</sup>予定
- 場所 桂川（桂川橋下流）
- 期間 平成25年3月末まで
- ※工事期間中、大変ご迷惑をおかけしますが、ご理解ご

- 協力をお願いします。
- 問い合わせ 神奈川県企業庁相模川水系ダム管理事務所相模ダム管理所（☎042-684-3521）

### 3市交流事業「健康づくり講演会」開催

- 日時 7月25日（水）午後2時
- 場所 都留市うぐいすホール小ホール
- 講演 「60歳からの華齢」
- 講師 昇幹夫（元気で長生き研究所所長）
- 問い合わせ 上野原市老人クラブ連合会事務局（☎63-0002）

### 平成24年度自衛官等募集案内

- 陸・海・空自衛官候補生（任期制）男子
- 資格 18歳以上27歳未満の者
- 《社会人・大学生等》
- 1次試験 8月24日（金）
- 試験期日（筆記試験・口述・身体検査） 9月1日（土）
- 2日（日）
- ※口述・身体検査は、後日指定された1日
- 《高校生》

- 受付期間 8月1日（水）～9月7日（金）
- 試験期日（筆記試験） 9月17日（月）
- 陸・海・空自衛官候補生（任期制）女子
- 資格 18歳以上27歳未満の者
- 受付期間 8月1日（水）～9月7日（金）
- 試験期日（筆記試験・口述・身体検査） 9月23日（日）
- 陸・海・空一般曹候補生
- 資格 18歳以上27歳未満の者
- 受付期間 8月1日（水）～9月7日（金）
- 1次試験 9月17日（月）
- 海・空航空学生
- 資格 高卒（見込み含む）で21歳未満の者
- 受付期間 8月1日（水）～9月7日（金）
- 1次試験 9月22日（土）
- 看護学生（男・女）
- 資格 高卒（見込み含む）で24歳未満の者
- 受付期間 9月3日（月）～10月1日（月）
- 1次試験 10月20日（土）
- 防衛大学校
- 資格 高卒（見込み含む）で21歳未満の者
- ※学校長の推薦等が必要
- 受付期間 9月3日（月）

- 5日（水）
- 試験期日 9月29日（土）
- 《総合選抜》
- 資格 高卒（見込み含む）で21歳未満の者
- 受付期間 9月3日（月）～5日（水）
- 1次試験 9月29日（土）
- 《一般（前期）》
- 資格 高卒（見込み含む）で21歳未満の者
- 受付期間 9月3日（月）～10月1日（月）
- 1次試験 11月10日（土）
- 《一般（後期）》
- 資格 高卒（見込み含む）で21歳未満の者
- 受付期間 平成25年1月23日（水）～2月1日（金）
- 1次試験 平成25年3月2日（土）
- 防衛医科大学校
- 資格 高卒（見込み含む）で21歳未満の者
- 受付期間 9月3日（月）～10月1日（月）
- 1次試験 10月27日（土）
- 《推薦》
- 資格 中卒（見込み含む）で17歳未満の者

**サマージャンボ**  
一等・前後賞合わせて  
5億円（1等4億円、前後賞各5千万円）

**2000万サマー**  
1等2千万円×450本

**7月9日（月）発売** (財)全国市町村振興協会 2012年市町村振興宝くじ

発売期間7月9日（月）～27日（金） 抽せん日8月7日（火）  
この宝くじの収益金は市町村の明るく住みよいまちづくりに使われます

**同時発売**

- ※学校長の推薦等が必要
- 受付期間 11月1日（木）～12月7日（金）
- 試験期日 平成25年1月12日（土）～14日（月）の指定される1日
- 《一般》
- 資格 中卒（見込み含む）で17歳未満の者
- 受付期間 11月1日（木）～平成25年1月7日（月）
- 1次試験 平成25年1月19日（土）
- 問い合わせ 自衛隊山梨地方協力本部大月地域事務所（☎22-1298）



わが家の主役



大鶴地区 山崎 裕透くん（1歳4か月）  
栄二さん京子さんの長男  
“明るく元気に育ってください。”



上野原地区 大神田 陽斗くん（6歳3か月）  
愛斗くん（3歳7か月）  
健太さん知恵さんの長男・二男  
“元気いっぱい2人！！優しく育ってね！！”

掲載写真募集！掲載したい写真をお持ちのうえ企画課までお越しください。  
問い合わせ 企画課政策推進担当（電話62-3118）

第12回全日本少年少女空手道選手権大会出場権獲得

5月3日に開催された第12回全日本少年少女空手道選手権大会山梨県予選会において、次の選手が優秀な成績をおさめ、8月25日から行われる全国大会の出場権を獲得しました。《敬称略》  
《女子形個人戦》  
小笠原かずは（秋山小1年）  
杉本彩純（秋山小3年）  
山下怜子（上野原小5年）  
《男子組手個人戦》  
山口聖也（上野原小4年）  
小俣直史（上野原小6年）  
《女子組手個人戦》  
関原愛（上野原小1年）  
小俣晴（秋山小2年）  
杉本ゆり（上野原小3年）  
天野愛唯（秋山小3年）  
杉本絵梨（上野原小5年）  
杉本まり（上野原小5年）

第40回山梨県少年少女空手道大会

5月13日に開催された第40回山梨県少年少女空手道大会において、上野原空手道スポーツ少年団が総合優勝しました。また、次の選手が優勝し

おめでた

おくやみ

◎この欄は、市役所市民課に希望があった方のみ掲載しています。  
※敬称略 順不同  
（一）は、誕生の場合は保護者、死亡の場合は届出人  
〓5月中届出分〓

誕生

巖地区  
中野羽海（陽介）、征矢野凱也（賢治）  
島田地区  
白木怜奈（建司）  
上野原地区  
小山藍琉（優樹）、長田心音（渉）、金丸瑛（浩明）、内藤大翔（秀紀）

婚姻

巖地区  
飯島亮太〓小野幸子  
上野原地区  
金瀧佳彦〓菊池綾子  
山下充〓窪添倫理子  
桐原地区  
城戸要平〓清水望

死亡

大目地区  
小俣バ子（富田けい子）  
甲東地区  
安藤重雄（治男）、富田武治（武広）  
巖地区  
石井信一（義尚）、井上敏江（良一）、小俣禎男（真司）  
島田地区  
長谷川昌子（一彦）、河内桂（王江）  
上野原地区  
中込蝶子（恒夫）、佐藤光喜（光雄）、小泉桂子（博夫）、安藤勝枝（和彦）、大場源昭（卓）  
桐原地区  
石井文子（明文）、三浦ふさ子（康啓）  
西原地区  
古家縫子（功一）

図書館カレンダー  
日 月 火 水 木 金 土  
1 2 3 4 5 6 7  
8 9 10 11 12 13 14  
15 16 17 18 19 20 21  
22 23 24 25 26 27 28  
29 30 31  
○は休館日

取る。だが先輩にマグレたよと言われ……。  
◆『笑う娘道成寺』  
鯨統一郎／著 光文社  
夜ごとバーに集まるヤクドストリオと美貌の大学院生・桜川東子。アルバイトの板東いるかを加えて、語られるのはちまたをにぎわす未解決事件  
◆『消えた少年のひみつ』  
ドリー・ヒルスタンド・パトラー／作 うしろたなごさ／絵 国土社  
◆『夜の美容院』  
市川朔久子／作 講談社  
◆『おばけやさん2』  
おかべりか／作 偕成社  
○絵本  
『たれのためこ』  
高島邦生／絵 齊藤洋／作 フレーベル館

新着図書案内



図書館イベント情報

- 第8回図書館朗読のつどい  
○日時 7月21日（土）午後1時開演  
○場所 もみじホール  
○内容 「猫年の女房」 沢村貞子／作 ほか
- 子ども映画館  
『スイミー』  
○日時 7月14日（土）午前10時～10時30分 午後2時～2時30分
- おはなし会  
『かしこいさかなはかんがえた』  
○日時 7月21日（土）午後2時30分～  
○たんぼぼ会
- 親子文芸講座  
『押し花教室』  
○日時 7月28日（土）午後2時～
- 映画鑑賞会  
『李香蘭』劇団四季ミュージカル  
○日時 7月22日（日）午後1時30分～3時50分

上野原市立病院からお知らせ  
上野原市立病院管理者と院長が変わりました。  
平成24年3月31日付けで両角管理者兼院長が、公営法人地域医療振興協会内を異動したことにともない、後任として上野原市立病院管理者に村田暢宏医師、上野原市立病院院長に長坂光泰医師が就任しました。



▲優勝した上野原中学校空手部のみなさん

「第14回山梨県中学校空手道選手権大会優勝」  
5月20日（日）、小瀬武道館で行われた、第14回山梨県中学校空手道選手権大会女子団体組手と女子団体形の部で、上野原中学校がみごと優勝を果たしました。優勝おめでとうございました。

上野原町史・秋山村市販売中  
上野原町・秋山村の歴史が詰まった、町誌・村誌を購入しませんか？  
・上野原町誌 3冊1セット1万円  
・秋山村誌 1冊1万円  
※購入を希望される方は、お問い合わせください。  
●問い合わせ 企画課政策推進担当（☎62-3118）