

# 広報うえのほら

Public Relations

# UENOHARA

～頑張るあなたを応援する情報誌～

5

2021年  
No.195

ワクワク  
ドキドキ...

今日から  
1年生★

ご利用ください  
広報うえのほら  
**おトククーポン**

17ページ左端に掲載  
ご覧ください!!

# 将来に希望の持てる街にするために

むらかみのぶゆき  
村上信行



村上信行市長プロフィール  
1949（昭和24）年9月  
1日生まれ。O型、おとめ座。  
座右の銘は清貧・少欲。尊  
敬する人は蘭溪道隆（建長  
寺開山）。趣味は家庭菜園。

3月20日に第5代上野原市長に就任いたしました村上信行です。就任後1か月あまりが経過する中、既に多くの重要な決定を行い、その度に今後4年間の市政の舵取り役という責任の重さを改めて痛感しております。また同時に、市民の皆様から託されている想いをしっかりとカタチにしていかなければならないと、常に身が引き締まる思いです。

現在、世界中が新型コロナウイルスという未曾有の脅威にさらされ、人命や経済がこの病魔に大きく影響を受けております。将来に希望の持てる街にするためには、まず、この新型コロナウイルスという危機を乗り越えていく必要があります。本市におきましても、ワクチンの高齢者向け優先接種の予約がはじまっており、多くの方々が期待を寄せるこのワクチンにつき

ましては、安心・安全でスムーズな接種が可能となるよう取り組みを行っているところでございます。また、新型コロナウイルスの影響で困窮されている方々を確実に支えていけるよう、新たな市独自事業などについても迅速果断に実施していくこととしています。しかしながら、ワクチンや新たな対策事業が市民の皆様に行き渡るには、まだまだ多くの時間を要します。引き続き、手洗いやマスクの着用、三密の回避など、家庭内も含めて基本的な感染対策を実践いただきますよう幾重にもお願いいたします。

さて、全国的な課題ではありますが、上野原市においても人口の減少が続いております。要因は複雑に絡み合っておりますが、まずは、市に愛着を持つ人を市内外を問わず増やしていきたいと考えています。上野原市は都心に近い立地であり、自然や人材・知財など、豊富な資源にも恵まれています。可能性あふれるこの上野原市の価値を着実に高め、産業や観光を活性化し、自主財源の増強にも努めていけば、愛着を持つ人が増え、自ずと人口増や定住増にも繋がっていくと考えます。

また、行政は公正公平に、真に市民のために働くべきであり、税金の平等な再配分や積極的な情報公開、市民との協働や上野原の未来を担う人材の育成にも取り組んでいく必要があると考えます。

任期中は市民とともに汗をかき、国や県、関係自治体や各種関係機関とも連携して、全市民のために市政の推進に全身全霊を捧げてまいりますので、ご理解ご協力を賜りますようよろしくお願い申し上げます。



# 新型コロナウイルスワクチン接種について

65歳以上の方々に接種券を発送しました



▲コロナ対策最新情報  
(市ホームページ)

●問い合わせ 子育て保健課医療保健担当 (☎ 62-4134)

## 相談窓口

接種会場、接種券、接種予約方法など一般的な問合せ

上野原市新型コロナウイルスワクチン一般電話相談窓口  
☎ 0554-21-9606 (平日の午前9時～午後5時)

ワクチン接種の効果・安全性や接種時の注意点などの  
問合せ・接種後に副反応が出た場合の相談

山梨県新型コロナワクチン専門相談ダイヤル  
☎ 055-223-8878 (午前8時30分～午後8時30分)

ワクチンの施策などに関する問合せ

厚生労働省新型コロナワクチンコールセンター  
☎ 0120-761-770 (午前9時～午後9時)

## 優先接種が始まります

4月下旬から、65歳以上の高齢者向け優先接種の予約受付が始まりました。

対象者には4月16日(金)に接種券(クーポン券)、接種場所・予約方法などの詳細を記載した書類、予診票を市から発送しています。

予約については4月26日(月)から受付を開始していますが、ワクチンの供給量が少ないことで予約数が限られ、ご迷惑をおかけしています。必要量は順次供給される予定ですので、安心してお待ちください。

ワクチンに関する手続きなどについてのご質問は、相談窓口までご連絡ください。

# 大月・小菅・丹波山の公共施設をお得に利用!

3市村と公の施設の相互利用に関する協定を締結



●問い合わせ 政策秘書課政策担当 (☎ 62-3191)

市では、住民福祉の向上と交流を図ることを目的に、3月30日(火)、大月市と「公の施設の相互利用に関する協定」を締結しました。この協定により、相互利用の対象となった施設をそれぞれの住民と同じ料金で利用することができます。

また、これまで実施してきた小菅村・丹波山村との協定内容を見直し、新たに相互利用対象施設を追加しました。

利用の申込み方法や料金などについては、各施設へお問い合わせいただくか、各市村のホームページなどでご確認ください。

### ★大月市相互利用対象施設

【大月市民料金で利用できます】

施設名	所在地	問い合わせ先
陸上競技場 (総合グラウンド)	大月市七保町下和田 979-2	大月市勤労青年センター ☎ 0554-23-1271
野球場 (総合グラウンド)		
フィールド (総合グラウンド)		
テニスコート (総合グラウンド)		
総合体育館	大月市富浜町鳥沢 484	☎ 0554-26-3111

### ★小菅村・丹波山村相互利用対象施設

【小菅・丹波山村民料金で利用できます】

施設名	所在地	問い合わせ先
多摩源流小菅の湯	小菅村 3445	☎ 0428-87-0888
フォレストアドベンチャー・こすげ		☎ 080-4857-7406
丹波山温泉のめこい湯	丹波山村 778-2	☎ 0428-88-0026



2021

上野原市の

# 予算編成

前年度比 2億5,701万5千円減 (△2.5%) の  
101億8,730万7千円

## 令和3年度の予算編成

今年度当初の一般会計の総額  
101億8,730万7千円  
前年度の当初予算に比べて2億5,701万5千円の減(△2.5%)となっています。

2月に市長選挙が行われたことともない、義務的経費や必要最低限の投資的経費にとどめた骨格予算となっていますが、「四方津駅周辺バリアフリー化整備事業」などの継続的な大規模事業については、計上しています。

予算編成にあたっては、前年度に引き続き「上野原市まち・ひと・しごと創生総合戦略」に基づき、すべての市民が安全・安心に生活を営むことができる地域基盤の整備、地域を担う個性豊かな人材の確保・育成に力を入れています。

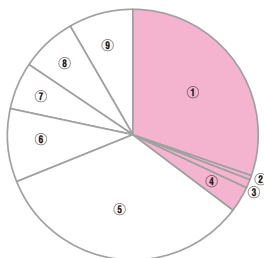
また、魅力的で多様な就業機会の創出や若者世代に対する結婚・出産・子育ての支援に重点を置くなど、人口減少に歯止めをかけ、将来にわたり活力あるまちづくりとなるように事業の成果や施策の優先度を精査し、財源の重点的・効率的配分に努めました。

### ●財政経営課財政担当

(☎62-3118)

## ▶▶▶ 一般会計歳入の内訳

歳入総額 101億8,730万7千円



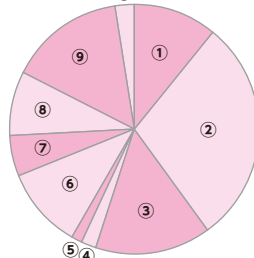
自主財源 (35.5%)  
36億1,545万9千円

依存財源 (64.5%)  
65億7,184万8千円

- ①市税.....30億8,202万9千円 (30.3%)
- ②分担金・負担金.....6,326万1千円 (0.6%)
- ③使用料・手数料.....1億1,735万4千円 (1.1%)
- ④その他自主財源 (財産収入、寄附金、繰入金、繰越金、諸収入).....3億5,281万5千円 (3.5%)
- ⑤地方交付税.....34億2,293万4千円 (33.6%)
- ⑥国庫支出金.....9億6,803万8千円 (9.5%)
- ⑦県支出金.....6億656万3千円 (6.0%)
- ⑧市債.....7億3,090万円 (7.2%)
- ⑨その他依存財源 (地方譲与税・各種交付金).....8億4,341万3千円 (8.2%)

## ▶▶▶ 一般会計歳出の内訳

歳出総額 101億8,730万7千円



- ①総務費.....11億1,294万円 (10.9%)
- ②民生費.....29億8,798万2千円 (29.3%)
- ③衛生費.....15億1,412万6千円 (14.9%)
- ④農林水産業費.....2億1,413万2千円 (2.1%)
- ⑤商工費.....1億2,610万8千円 (1.2%)
- ⑥土木費.....10億7,143万2千円 (10.5%)
- ⑦消防費.....5億5,660万5千円 (5.5%)
- ⑧教育費.....8億2,376万4千円 (8.1%)
- ⑨公債費.....15億3,337万4千円 (15.1%)
- ⑩その他 (議会議、労働費、災害復旧費、諸支出金、予備費) 2億4,684万4千円 (2.4%)

## ▶▶▶ 特別会計

- 国民健康保険特別会計.....29億3,542万7千円
- 後期高齢者医療特別会計.....6億840万1千円
- 介護保険特別会計.....24億1,052万7千円
- 介護サービス事業特別会計.....443万2千円
- 公共下水道事業特別会計.....7億3,423万8千円
- 簡易水道事業特別会計.....1億301万6千円
- 教育奨励資金特別会計.....457万2千円

- 大目財産区特別会計.....9,300万6千円
- 甲東財産区特別会計.....707万4千円
- 巖財産区特別会計.....9,935万4千円
- 島田財産区特別会計.....8,171万2千円
- 上野原財産区特別会計.....2,353万6千円
- 檜尾根外十二恩賜林保護財産区特別会計.....243万1千円
- 小金沢土室山恩賜林有財産保護組合
- 西原分収益事業特別会計.....258万7千円
- 秋山財産区特別会計.....917万円
- 西棚ノ入外十一恩賜林保護財産区特別会計.....263万1千円

## ▶▶▶ 主な事業の内容（一般会計）



### ■ 魅力ある雇用の創出と担い手を確保するまちづくり

- 農業次世代人材投資資金交付事業・・・375万円  
就農意欲の喚起と就農後の定着を図るため、新規就農者を補助する事業
- サテライトオフィス等整備費補助事業・・・600万円  
市内の空き物件を利用して、サテライトオフィスなどを整備する際の改修費および備品購入費に対して補助金を交付する事業

など



### ■ 多くの人が訪れ、住みたくなるまちづくり

- 定住・定住促進事業・・・1,486万8千円  
空き家バンク物件の発掘や、移住希望者に対する空き家物件の案内、移住促進イベントなどの開催や各種補助制度を通して移住・定住の促進を図る事業
- 空き家・空き店舗バンクリフォーム補助事業・・・250万円  
空き家バンクの登録を促すため、一定の要件に該当する物件について、リフォームなどに要する経費の1/2（限度額50万円）を補助する事業

など



### ■ 結婚・出産・子育ての希望をかなえるまちづくり

- 出産奨励祝金支給事業・・・925万円  
出産に対する経済的な負担を軽減するために、一定の要件に該当する子を出産した世帯に対し、出産奨励祝金を支給する事業
- 子ども医療助成事業・・・6,533万円  
子どもの健やかな成長と保護者の経済的な負担軽減のために、高校3年生までを対象として、通院・入院ともに医療費を無料化する事業

など



### ■ 時代にあった地域をつくり、快適で安心な暮らしを守るまちづくり

- 上野原市国土強靱化地域計画策定事業・・・275万円  
「強くしなやかな国民生活の実現を図るための防災・減債等に資する国土強靱化基本法」による、国土強靱化地域計画の策定事業
- 四方津駅周辺バリアフリー化整備事業・・・2億4,573万5千円  
「上野原市バリアフリー基本構想」などに基つき、四方津駅周辺地区のバリアフリー化を行う事業

など



### ■ 連携と協働で郷土愛あふれるまち・ひとを育むまちづくり

- 英語力向上事業・・・1,686万円  
児童・生徒の英語力の向上を図るため、英語検定料の助成や地元の民話を題材として英語への翻訳や英語劇を行ったり、英語補助教員などを充実する事業
- 小中学校情報化推進事業（統合型校務支援システム）・・・2,752万9千円  
山梨県統合型校務支援システム導入にともなう、ネットワーク構築事業
- 市民活動支援事業・・・300万円  
市や地域を良くするために活動する市民団体に、事業費の一部を補助する事業 など

## ▶▶▶ 企業会計予算 病院事業会計

病院事業会計当初予算の収益的支出は4億1,834万6千円で、収益的収入は2億4,867万3千円を計上しています。

なお、収益的支出に対して不足する1億6,967万3千円の当年度欠損金は、資本金を処分し、繰越利益剰余金に振替えて補填します。

また、資本的収支は、収入として1億1,089万9千円、支出として1億6,136万6千円を計上し、支出に対して不足する5,046万7千円は、当年度分消費税および地方消費税資本的収支調整額内部留保資金により補填します。

● 子育て保健課医療保健担当（☎62-4134）



# ハザードマップが新しくなりました


今月の広報と一緒に配布します

## 今回の 主な改正点

- ①市町村が発令する「避難情報」（警戒レベル）の改正
- ②土砂災害警戒区域の追加（西原地区夏地、大倉地区登下）

●問い合わせ 危機管理室（☎ 62-3145）

**STEP 03** 土砂災害のおそれがある範囲を避けて避難ルートを確認しましょう。



大雨の際は、早めの避難が重要です。また、地震など災害の種類によって安全な避難所が変わる地域があります。

**STEP 01** まずは自宅の位置を確認しましょう



ご自宅のある場所や周辺が、土砂災害警戒区域に含まれるか、地図で確認しましょう。

自宅に届いたら、  
まず確認を！




START!

## ハザードマップとは？

市内で災害が発生したときに、危険と思われる箇所や災害時の最寄りの避難所などを地図にまとめたものです。

**STEP 04** 実際に避難経路を歩いてみて、安全を確認しましょう。



家庭や地域で話し合いながら、実際に歩いてみましょう。避難経路に危険がある場合には、避難経路を見直しましょう。

**STEP 02** 次に、自宅付近の避難所を確認しましょう。



自宅に一番近い避難所を、地図で確認しましょう。



## 国民健康保険の手続きはお済みですか？

就職や退職などにとまなう加入・喪失は14日以内に手続きを

### 退職したとき

職場の健康保険や後期高齢者医療保険などに加入しないときは、必ず国民健康保険に加入しなければなりません（国民皆保険制度）。加入手続きが遅れると、一度に納める保険税が高額になる場合がありますので、必ず本人か同じ世帯の人が手続きしてください。

#### 《手続きに必要なもの》

- 健康保険資格喪失証明書または退職証明書など
- 世帯主と国保加入者のマイナンバー確認書類（マイナンバー（個人番号）カードや通知カード）
- 窓口に来た人の身分証明書（運転免許証などの顔写真付きの証明書）

※次の場合は国保への手続きは不要です

- 引き続き職場の健康保険を任意継続する場合
- 転職先などの新たな健康保険に加入する場合
- 家族の健康保険の扶養に入る場合

●問い合わせ 市民課国保年金担当（☎ 62-3112）

### 就職したとき

職場の健康保険に加入しても、自動的に国民健康保険が喪失されるわけではありません。

喪失の手続きをしないと、国民健康保険税が請求され続けることとなりますので、必ず本人か同じ世帯の人が手続きしてください。

#### 《手続きに必要なもの》

- 国民健康保険証
- 職場の健康保険の保険証
- 世帯主と国保喪失者のマイナンバー確認書類（マイナンバー（個人番号）カード）や通知カード
- 窓口に来た人の身分証明書（運転免許証などの顔写真付きの証明書）



～協力隊活動日記～



木の  
加工担当!

岡部隊員 (林業担当)



薄経木 (木を薄くスライスしたもの) の裁断作業は、危険をとまなうため、大変注意が必要です。

また、すべてを正確なサイズに裁断することはとても難しいです。

残り1年間、悔いのないように活動したいと思っています。



オコシ  
タイ  
通信

上野原市  
地域おこし協力隊

vol. 31

今年は暖かい日が続き、あっという間に、初夏のような気温です。令和3年度の協力隊は、NPO法人さいはらの岩澤隊員が卒業し2人体制となりました。両者ともに、今期で卒業となります。あっという間に時間が過ぎ去りそうですが、どうぞよろしくお願いたします。



キヌア栽培と  
普及担当!



吉野隊員 (キヌア担当)

3回目のキヌア栽培にチャレンジ!!

毎年、梅雨期の収穫に泣かされているので、今年は3月の下旬に種を蒔きました。(実験的に少しだけ) 通年どおりの栽培もします。

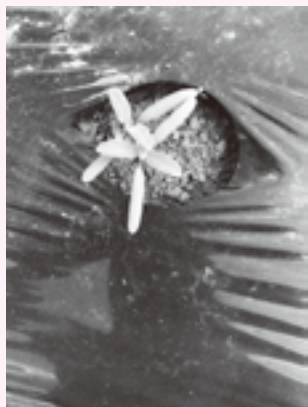
日に日に日が伸び、草も伸びたりと、毎日忙しくなってきました。

今年一年でキヌア栽培が形にできればと、邁進してまいります。

南米に旅行された人から、キヌアのレシピも教わりました。ジャガイモとキヌアがとてもよく合うそうです。肉じゃがやたまじに入れても美味しいと思います。よかったら、お試してください。

キヌアはグルタミン酸という旨味成分が多く、スープなどに入れると、独特の風味が増します。個人的には、プチプチの食感が好きです。

上野原市産のキヌアは、いちやまマートさんと談合坂サービスエリア (上り) のやさい村で購入できます。



**オコシタイ通信** 2か月に1回程度、上野原市地域おこし協力隊の活動などを報告します。

協力隊の活動情報は、Facebook でご確認ください。



上野原市地域おこし協力隊 Facebook

⇒日々発見したものを毎日更新中!!

[<https://www.facebook.com/uenohara.jp>]





# 保健だより

●申込み・問い合わせ 子育て保健課 (☎ 62-4134)

クローズアップニュース

オコシタイ通信

うえのはら健康家族

お知らせテックリスト

すくすく育てうえのはらっ子

リンデン・スマイルニュース

上野原フォトレコード

## ★乳幼児健診

	実施日	該当児
4 か月児	5月7日(金)	R2年12月9日~R3年1月3日生
	6月2日(水)	R3年1月4日~2月3日生
9 か月児	5月7日(金)	R2年7月1日~7月27日生
	6月2日(水)	R2年7月28日~8月31日生
1歳6か月児	5月21日(金)	R1年9月28日~11月5日生
3 歳 児	5月21日(金)	H30年1月29日~2月28日生
5 歳 児	5月26日(水)	H28年4月2日~5月22日生

※詳細については、該当児にお知らせを郵送します。

※1歳6か月児および3歳児の個別歯科健診については、該当児に受診票を郵送します。

※母子モアプリ(上野原すくすく☆につき)に登録すると、該当児にお知らせが配信されます。

## ★乳がん施設検診

◎対象者 市内に住民登録があり、令和4年4月1日までに42歳以上になる女性  
※R2年度にマンモグラフィ検査をしていない人

◎検診料 700円

◎内 容 マンモグラフィ2方向検査

◎医療機関 上野原市立病院(その他の医療機関を希望の人はお問い合わせください。)

※市の集団検診のなかの乳がん検診との重複受診はできません。

## ★子宮頸がん施設検診

◎対象者 市内に住民登録があり、令和4年4月1日までに20歳以上になる女性  
※R2年度に子宮頸がん検査をしていない人

◎検診料 上野原市立病院 1,000円  
※市立病院での検診は、経腔エコー検査も含まれています。

その他の医療機関 1,500円

◎医療機関 上野原市立病院(その他の医療機関を希望の人はお問い合わせください。)

※市の集団検診のなかの子宮頸がん検診との重複受診はできません。

## ★がん検診推進事業のご案内

がん検診推進事業は、特定の年齢に達した人に対して、市が「がん検診無料クーポン券」を配布し、がん検診の受診促進を図る事業です。

※有効期限が決まっていますので、早めにご利用ください。

※この事業は、乳がん検診と子宮頸がん検診が対象です。

※受診機関は、委託医療機関となります。

※詳細は対象者あて通知でご確認ください。

◎問い合わせ 医療保健担当 (☎ 62-4134)



# 伝言板

## 市立病院からのお知らせ

●問い合わせ 上野原市立病院 (☎ 62-5121)

## ★脳ドックを受診しよう



### ▶基本検査項目

- ①診察(問診)、身長、体重、血圧測定
- ②血液、生化学的検査
- ③頭頸部MRI・MRA

▶検診料金 33,000円(税込)

※オプション:頸動脈超音波検査 6,050円(税込)

▶実施日時 5月29日(土)午後、6月26日(土)午後

▶定 員 2名

※詳しくは、お問い合わせください。

## ★白内障外来のご案内

白内障は、加齢などが原因で水晶体が白く濁って視力が低下する病気です。当院では白内障外来および手術(多焦点眼内レンズを入れる手術を含む)を行っています。外来は完全予約制ですので、受診希望の人は各曜日の眼科外来を受診してください。詳しくは外来予定表をご確認いただき、電話でお問い合わせください。

## ★一般健康診断を実施しています



▶健診日	▶受付時間
第2・第4月曜日(祝日を除く)	※時間厳守
5月10日(月)、24日(月)	午前8時30分~9時30分
6月14日(月)、28日(月)	
7月12日(月)、26日(月)	

▶受付場所 外来受付

▶場所 健診センター

▶健診費用 全額自費

▶健診結果 実施日から2週間後のお渡しになります。  
※施設入所の健診希望者で、主治医がいる場合は、まず主治医にご相談ください。

※新型コロナウイルス感染防止のため、2週間以内に感染多発地域への渡航歴がある人や、濃厚接触の可能性があり待機期間内の人などは健診をお控えください。

※健診の項目によっては受けられない場合があります。詳細は病院HPをご覧ください。



# うえのはら健康家族

●問い合わせ 子育て保健課 (☎ 62-4134)

## 保健師からのメッセージ No. 101

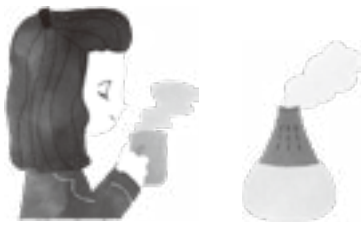
今月のテーマ

### 『休養できていますか?』

令和2年度の市の集団検診(特定健診)受診者問診票に回答のあった1,450人のうち、「睡眠による休養が十分とれていない」と感じている人は430人で、全体の29.7%でした。

各年代別に見ると、40代が33.6%で最も多く、次いで50代の32.6%、20～30代の31.1%と続きました。

みなさんはいかがですか? 眠れない、休んでいても緊張感がある、疲労感があるなど、体調の変化に気づいたら、こころと体の緊張をほぐしましょう。



#### 【こころを軽くしましょう】

ストレスに気づくことが大切です。

今の気持ちをノートに書き出してみましょう。書いているうちに気持ちが整理され、ストレスや出来事を客観的に見ることができるようになります。

人と話したり、趣味や新しいことに挑戦するなど気分転換になります。



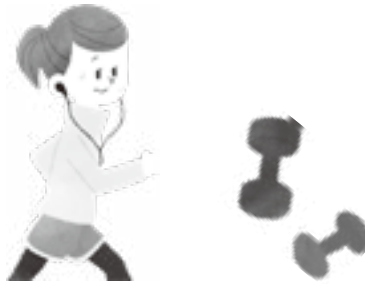
#### 【からだの力を抜きましょう】

体を動かす機会が減ると、体が硬くなりがちです。

特に、ストレスがたまると呼吸が浅くなりやすいと言われています。

毎日、布団に入る前など1日1回、ストレッチなどをしてみましょう。

例えば、胸を広げるストレッチ。手の平を正面に向けて、胸を張るイメージで腕を伸ばし、両腕を広げる。自然な呼吸で気持ちよく感じるころまで広げ、16秒キープします。息を吐く時は、ゆっくり吐くことを意識しましょう。



#### 【眠りの質を高めましょう】

ストレスを和らげるには、睡眠不足にならないだけでなく、睡眠の質を高めることも大切です。

そのために、環境を整える(部屋の温度や湿度・照明などを工夫する)、生活リズムを整える(決まった時間に起きる・短時間の昼寝にする)、夜の寝付きをよくする(夕方以降カフェインなどを控える・日中適度に運動する)などの工夫をしてみましょう。



## 中央公民館事業オンライン講座開催

社会教育課社会教育担当（☎ 62-3409）

中央公民館では、オンライン講座（主催・山梨県生涯学習推進センター）を開催します。

### ●講座

①人権とスポーツ～オリンピックの理念～

5月21日（金）

②甲府城の沿革と現在

・「甲府城築城の経緯」5月19日（水）

・「甲府城下町の建設と都市計画」5月25日（火）

・「甲府城の石垣と復元」6月30日（水）

●時間 午後2時～3時30分

●会場 もみじホール会議室2

●定員 10名

●参加費 無料

※生涯学習推進センターから「Zoom」を使って配信される講座をみなさんと視聴します。接続状況の悪化などが生じる可能性もあります。ご了承ください。

※必ず前日までに申込をお願いします。前日午後5時までに申込者がいない場合は、開催を中止します。

※当日のマスク着用・検温にご協力をお願いします。

※新型コロナウイルスの感染拡大状況によっては、中止の可能性があります。中止の場合、事前申込者にはご連絡します。

※各講座の内容は、市ホームページをご覧ください。

## 「太陽のつどい」について

市社会福祉協議会（☎ 63-0002）

今年度の「太陽のつどい」については、新型コロナウイルス感染症の状況を考慮し、実施方法および実施時期などを検討しています。

決まり次第、改めてお知らせします。開催の際には、ご理解とご協力をお願いします。

### 有料広告

屋根・外壁・板金・雨樋一式  
**新島工業株式会社**

一緒に働きませんか？

**職人・見習い大募集！**

見習い11,000円～（日給）\*社保完備\*昇給有\*未経験者優遇\*  
お気軽にお電話ください！

**TEL:042-687-4886**

## お知らせチェックリスト

※新型コロナウイルス感染症の影響により予定が変更される場合があります。

## 介護予防元気いきいき事業 参加者募集

長寿介護課地域包括支援担当（☎ 62-3128）

●対象者 市内在住のおおむね60～70歳代の人

●場所 総合福祉センターふじみ3階機能回復訓練室

●参加料 1人1回200円

●日程 7月7日から毎週水曜日・週1回3か月間

●内容 マシンを使用した運動、ストレッチ、体操など

●定員 10名（定員になり次第締め切り）

●申込方法 電話にて長寿介護課へ申し込み



## 知的障害者巡回相談

福祉課障害福祉担当（☎ 62-4133）

●日時 6月17日（木）午前10時～午後3時

●場所 総合福祉センターふじみ会議室D・会議室G

●内容 18歳以上の療育手帳を所持する人の再判定や日常生活の相談など

●申込期限 5月31日（月）

●主催 富士ふれあいセンター

※予約が必要です。

傷害保険 賠償責任保険 傷害保険

**スポーツ安全保険**

対象となる事故 団体活動中の事故 / 往復中の事故

保険期間 4月1日（木）午前0時～  
2022年3月31日（木）午後12時

※保険内容や資料請求は、スポーツ安全協会ホームページ  
（『スポーツ安全保険』で検索）をご覧ください。

■問い合わせ スポーツ安全協会山梨県支部（☎ 055-243-3920）



4名以上の団体で  
ご加入ください

## 高等支援学校桃花台学園 小学生など対象のオープンスクール開催

高等支援学校桃花台学園相談支援部  
(☎ 055-263-7760)

高等支援学校桃花台学園は、軽度知的障害のある生徒の企業就労を目指した県内唯一の高等支援学校です。

このたび、小学生などを対象としたオープンスクールを次のとおり開催します。

高校入学をゴールにするのではなく、高校卒業後の進路(就労)を目標に、早い段階から本校を知っていただき、準備をスタートする良い機会となればと考えています。

●対象 小学校保護者・教員、福祉施設関係者、その他(興味のある人はどなたでも)

●日時 7月9日(金) 午前中

●場所 山梨県立高等支援学校桃花台学園 (笛吹市石和町中川1400 ☎ 055-263-7760 FAX 055-263-0741)

●申込方法 各小学校に案内を送付していますので、小学校などを通じてお申し込みください。

福祉関係者やその他のみなさんは、本校ホームページより申込用紙をダウンロードのうえFAXでお申し込みください。

## 医療技術者をめざす学生を応援!! 修学資金貸与制度

子育て保健課医療保健担当 (☎ 62-4134)

市では、医療技術者をめざす学生の就学に必要な費用の負担軽減を図るため、修学資金をお貸しします。

対象は、上野原市立病院での勤務を目指し、薬剤師、臨床検査技師、診療放射線技師、理学療法士、作業療法士、臨床工学技士、看護師などの資格取得のために学業に励む人です。

●募集期間 5月6日(木)～5月21日(金)

※貸付金返済免除規定もあります。詳しくはお問い合わせください。

### 有料広告

## Best home あなたの身近な不動産パートナー 有限会社ベストホーム

土地・建物の購入・売却・相続などの相談、  
新築・リフォーム、お任せください。

山梨県上野原市上野原1001 協栄ビル1階

Best home 0554-63-6101



## 特定計量器(はかり)の定期検査

産業振興課商工観光担当 (☎ 62-3119)

計量法の規定により、はかりの定期検査を行います。

### ●日時・場所

・5月18日(火)

午後1時～3時 島田コミュニティセンター

・5月20日(木)

午前10時30分～正午 JAクレイン欄原支店

午後1時30分～午後3時 西原出張所

・5月21日(金)

午後1時～2時30分 甲東出張所

・5月24日(月)

午前10時30分～午後3時 商工会館

・5月25日(火)

午前10時30分～午後3時 市役所展示室3

### ●対象区域 旧秋山村を除く上野原市

次のような目的に使用するはかりは、定期検査の対象になります。

- ・商店などで商品の目方を計り、取引に用いる場合
- ・薬局などで薬の調合に用いる場合
- ・病院、学校などで健康診断の体重測定に用いる場合
- ・宅配便の取次店で料金算定に用いる場合
- ・農家や観光農園で自家販売や出荷(共選出荷を除く)に用いる場合

以上の場合は、検定証印の附されているはかりを使用しなければなりません。また、このはかりの使用者には、定期的に知事の行う定期検査を受け、はかりの構造・器差などの正確性を維持して計量取引の安全を確保することが義務づけられています。

※詳しくは、お問い合わせください。



本気で結婚したいあなたを応援!  
プレミアムキャンペーン

私たちに  
婚活のすべてを  
お任せください

- ・年齢的に焦りを感じている方
- ・婚活がなかなかうまくいかない方
- ・恋愛経験がなく不安な方

本気の婚活応援 無料相談実施中!

成婚実績で選ぶなら、短期成婚実績のステラ

■甲府本社 055-249-8350 ■八王子エルシィ支店 042-686-0175

受付時間 10:00～18:00

甲府市中央2-9-21 フェース甲府5-C 八王子市八日町6-7 結婚相談所エルシィZP



## 救急車の適正利用を！

消防総務課警防救急担当（☎ 62-4112）

消防署の救急車で搬送された人の約 50%が軽症患者（入院の必要のない人）です。

本当に緊急を要する人のため、救急車の適正利用をお願いします。

尊い命を救うため、市民のみなさんのご理解とご協力をお願いします。



## 『令和3年度危険物取扱者試験』 受験案内

消防総務課予防担当（☎ 62-4671）

- 試験種目 甲種・乙種（全類）・丙種
  - 試験日・会場
    - ・第1回 6月27日（日）地場産業センター（甲府市東光寺3-13-25）ジットプラザ（甲府高畑2-19-2）
    - ・第2回 7月3日（土）都留文科大学（都留市田原3-8-1）
  - 願書受付期間
    - ・書面申請 5月7日（金）～14日（金）午前8時30分～午後5時（土曜・日曜を除く）
    - ・電子申請 5月4日（火・祝）～11日（火）
    - ・消防試験研究センターホームページ（消防試験研究センターで検索）
  - 願書受付場所 消防試験研究センター山梨県支部（郵送可）（〒400-0026 甲府市塩部2-2-15 湯村自動車学校敷地内）
- ※願書は、消防本部に用意してあります。



## ～人の動き～

人口と世帯（令和3年4月1日現在）		
	人口等	対前月比
人口	22,518人	-50
男性	11,318人	-7
女性	11,200人	-43
世帯	10,055世帯	+25

## 応急手当講習会



消防総務課警防救急担当（☎ 62-4112）

次のとおり応急手当講習会を行います。

新型コロナウイルス感染症予防のため、事前に受講者の健康状態を確認するとともに、換気、手指消毒を徹底して行います。

- 日時 5月22日（土）午前9時～正午
- 場所 消防本部 2階 会議室
- 内容 普通救命講習（胸骨圧迫・AED使用方法の実技、人工呼吸・異物除去法・止血法の説明）
- 定員 6人（受講者1人に対し1体の人形を使用）
- 受講資格 市内在住の中学生以上
- 申込期限 5月14日（金）
- 費用 無料

※当日はマスク着用の上、軽い運動ができる服装でお越しください。

※受付、体温測定を1階で行います。発熱、せき、倦怠感などがある場合、受講できないことがあります。

※申し込み後、新型コロナウイルス感染症の状況により講習が中止となる場合があります。

## しゅんせつ工事を実施します

神奈川県企業庁相模川水系ダム管理事務所分館（☎ 042-684-3521）

神奈川県企業庁では、相模湖の上流域の災害防止などを目的としたしゅんせつ工事を次のとおり実施します。

工事期間中、大変ご迷惑をおかけしますが、工事ともない発生する騒音、粉塵の抑制について、引き続き努力してまいりますので、ご理解とご協力をお願いします。

- 工事名 相模貯水池堆積土砂しゅんせつ工事
- 内容 堆積土砂掘削、運搬、仮置き、搬出の各作業（しゅんせつ量は15万m<sup>3</sup>の予定です）
- 場所 桂川（桂川橋から下流）
- 期間 5月下旬（予定）～令和4年3月末

## 広報うえのはら有料広告募集

市では、「広報うえのはら」のお知らせチェックリスト下段に有料広告を掲載しています。他の広告媒体に比べて費用対効果の高い広告です。会社やお店の宣伝にご利用ください。

なお、掲載規格は、このお知らせの大きさが1枠となります。（1枠 縦45.5mm、横85mm）

詳しくは、お問い合わせください。

●申込み・問い合わせ 政策秘書課秘書広報担当（☎ 62-3191）

## ▶▶▶上野原市職員募集

# 10月採用の職員を募集します!!



市では、令和3年10月採用予定の職員採用試験（事務職・土木職・保育士）を次のとおり実施します。

この採用試験は、社会人も受験できるように、年齢要件を拡大しています。

試験は民間企業で多く採用されている総合適性検査（能力検査・性格検査）で行います。詳細は募集要項または市ホームページでご確認ください。

●試験職種・採用数 事務職（上級）・土木職（上級）・保育士（中級） 若干名

### ●試験日程

第1次試験 6月19日（土）

第2次試験 7月15日（木）予定

●試験申込み期間 5月17日（月）～6月2日（水）

午前9時～午後5時（土・日曜日を除く）

※試験申込書は、市役所総務課で配布します。また、市ホームページからダウンロードできます。

※試験の申し込みにあたっては、必ず上野原市職員採用試験案内で受験資格などをご確認のうえお申し込みください。

●問い合わせ 総務課人事担当（☎62-3117）

### ●受験資格

職種	区分	受験資格
事務職 土木職	上級	次の①②いずれかの条件を満たし、採用後、上野原市に居住することができる者 ①平成4年4月2日以降に生まれた者で、大学を卒業した者、または令和3年9月30日までに卒業見込みの者 ②昭和57年4月2日から平成4年4月1日までに生まれた者で、大学を卒業し、地方公共団体および民間企業などで常勤として1年以上継続して勤務した期間が令和3年3月31日までに通算して3年以上ある者
		次の①②いずれかの条件を満たし、採用後、上野原市に居住することができる者 ①平成4年4月2日以降に生まれた者で、保育士資格および幼稚園教諭免許の両方を有する者 ②昭和47年4月2日から平成4年4月1日までに生まれた者で、保育士資格および幼稚園教諭免許の両方を取得し、保育所などにおける保育士・幼稚園教諭として1年以上継続して勤務した期間が令和3年3月31日までに通算して3年以上ある者
保育士	中級	次の①②いずれかの条件を満たし、採用後、上野原市に居住することができる者 ①平成4年4月2日以降に生まれた者で、保育士資格および幼稚園教諭免許の両方を有する者 ②昭和47年4月2日から平成4年4月1日までに生まれた者で、保育士資格および幼稚園教諭免許の両方を取得し、保育所などにおける保育士・幼稚園教諭として1年以上継続して勤務した期間が令和3年3月31日までに通算して3年以上ある者

## 市職員の人事異動

●問い合わせ 総務課人事担当（☎62-3117）

4月1日付け、市職員の人事異動の主な内容は、次のとおりです。なお、昇任、配置換えについては部課長級職員のみ掲載しています。（順不同。()は旧所属）

<新規採用>▶総務課主事 木下枝見香▶政策秘書課主事 臼井藍▶財政経営課主事 河内謙典▶税務課主事 石井駿介▶税務課主事 薬袋曜平▶子育て保健課保健師 新村進吾▶子育て保健課主事補 坂本琴音▶産業振興課主事補技師 佐藤純也▶消防総務課消防士 横内翔伍

<新規採用・派遣>▶大月市企画財政課主任 石井健

<再任用>▶財政経営課主査 検査員 尾形修▶子育て保健課主査保育士 上野原こども園 宇津木田代子▶消防総務課 小林輝▶消防署 市川浩▶消防署秋山出張所 東山彰司▶消防署秋山出張所 小笠原春雄

<昇任>▶市民部長（生活環境課長） 尾形武徳▶福祉保健部長（長寿介護課長） 白鳥恵美子▶税務課長（税務課） 桑名定則▶生活環境課長（建設課） 関戸治▶社会教育課長（学校教育課） 織田輝彦▶消防本部消防長（消防総務課長） 鷹取芳弘▶消防総務課長（消防総務課） 杉本桂司▶消防署長（消防署副署長） 古家昭浩▶消防署副署長（消防総務課） 岡本功▶消防署副署長（消防総務課） 石田豊

<昇任・派遣解除>▶長寿介護課長（山梨県東部広域連合） 中村慎

<配置換え>▶危機管理室長（建設産業部長） 富田昌昭▶建設産業部長（市民部長） 佐藤通朗

<派遣>▶東部地域広域水道企業団（会計課） 山本直美▶山梨県市町村総合事務組合電子自治体推進課（財政経営課） 宮崎貴弘▶市社会福祉協議会（社会教育課） 志村光造

<派遣解除>▶建設課（山梨総合研究所） 河野彰夫▶会計課（東部地域広域水道企業団） 中村牧子▶社会教育課（市社会福祉協議会） 石井源仁

<併任・人事交流>▶都留市消防本部（消防署秋山出張所） 古瀬村和洋▶消防署（大月市消防本部） 小林傑

<併任解除>▶消防署（大月市消防本部） 横瀬大海▶都留市消防本部（消防署） 高部歩

<退職>（3月31日付け）▶尾形修（危機管理室長）▶上條昭仁（福祉保健部長）▶小林輝（消防本部消防長）▶石井優俊（税務課長）▶小笠原嘉秀（生活環境課）▶藤本静（子育て保健課上野原こども園）▶宇津木田代子（子育て保健課秋山保育所）▶相原正文（税務課）▶網野妙子（市民課）▶臼井一則（建設課）▶佐藤真美（総務課）▶市川浩（消防署長）▶東山彰司（消防署副署長）▶小笠原春雄（消防署秋山出張所）

<再任用任期満了>（3月31日付け）▶尾形篤（社会教育課）▶清水正司（消防総務課）▶細田貞俊（消防署柵原出張所）▶井上茂雄（消防署秋山出張所）

「自分の命は自分で守る」

この準備が  
あなたを救う

防災・減災について考えよう vol.2

突然の災害どうすればいい？

問 危機管理室（☎ 62-3145）

今やろう、非常時における備蓄品・持ち出し品のチェックリスト

いつ起こるかわからない災害に備えて、備蓄品・非常用持ち出し品は日ごろから準備しておきましょう。  
必要な物はひとそれぞれ。自分や家族の状況に応じて必要なものの優先順位を決めて準備しましょう。

POINT

- ★非常用持ち出し品は、両手が見えるリュックタイプの袋などにまとめておきましょう。
- ★避難の妨げにならないように、軽くコンパクトにまとめ、玄関周りに置きましょう。
- ★定期的には中身をチェックし、入れ替えを行いましょう。
- ★生き延びるために必要なものを準備しましょう。



食料品

- 米
- 缶詰
- 乾パン、クラッカー
- チョコレート、飴
- インスタント、レトルト食品  
(非常食3日分を含め7日分)
- 飲料水(1人1日3リットルを目安に7日分)



貴重品

- 現金（小銭を含む）
- 貯金通帳のコピー
- 印鑑
- 免許証のコピー
- 健康保険証のコピー
- 母子手帳



医薬品

- 救急医薬品
- 常備薬
- 持病薬
- お薬手帳



情報収集用

- 携帯電話（充電器を含む）
- 携帯ラジオ（予備電池を含む）
- 家族の写真（はぐれた時の確認用）
- 緊急時の家族、親戚、知人の連絡先
- 筆記用具、ノート
- ガムテープ、マジック（家族への伝言メモ）



便利品・日用品

- 懐中電灯（予備電池を含む）
- ヘルメット、防災ずきん
- ホイッスル
- ロープ
- 軍手
- マッチ、ライター
- 使い捨てカイロ
- レジャーシート
- 卓上コンロ（予備燃料含む）
- ラップ類
- 万能ナイフ
- スプーン、はし、カップ
- 雨具
- エマージェンシーブランケット
- 毛布または寝袋
- ポリ・レジ袋（大・中・小）
- 新聞紙
- マスク
- スリッパ
- テント
- バール、ジャッキ
- 自転車、バイク
- 給水袋



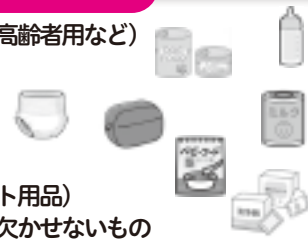
衛生・健康のためのもの

- タオル
- トイレットペーパー、ティッシュペーパー
- ウェットティッシュ
- 携帯トイレ
- 着替え（上下を含む）
- 予備の入れ歯、補聴器
- 歯磨きセット
- めがね、コンタクトレンズ



その他・個別

- 紙おむつ（幼児用・高齢者用など）
- 生理用品
- 哺乳瓶、粉ミルク
- 離乳食
- 清浄綿
- ペットフード（ペット用品）
- その他自分の生活に欠かせないもの



コロナ対策

- マスク
- アルコール消毒液
- 体温計
- ハンドソープ
- 使い捨てゴム手袋
- ペーパータオル



新型コロナウイルスの感染が  
広がっています。  
避難所での感染防止対策も  
しっかり準備しておきましょう。

クローズアップニュース

オコシタイ通信

うえのはら健康家族

お知らせテックリスト

すくすく育てうえのはらっ子

リンデン・スマイルニュース

上野原フォトレコード



# 上野原市選挙管理委員会委員が選任されました

市議会 3 月定例会において、次の 4 名が上野原市選挙管理委員会委員に選任されました。

●問い合わせ 選挙管理委員会事務局 (☎ 62-3117)



委員長  
むらまつたきお  
**村松滝夫さん**  
(上野原地区在住)



委員長職務代理  
おまたすえひろ  
**小俣季廣さん**  
(秋山地区在住)



委員  
あべしげのぶ  
**阿部茂信さん**  
(甲東地区在住)



委員  
あんどうたかし  
**安藤隆さん**  
(大目地区在住)

## 行政相談員が委嘱されました

上野原地区在住の浅井文隆さんと巖地区在住の松澤和代さんが、総務大臣から行政相談員（上野原市担当）に委嘱されました。



あさいふみたか  
**浅井文隆さん**  
(上野原地区在住)



まつざわかずよ  
**松澤和代さん**  
(巖地区在住)

〈行政相談員とは〉

行政相談員は、国の行政全般について、意見や要望・苦情を受け付け、これらを公正・中立な立場から関係行政機関に必要なあつせんを行い、行政の制度、運営の改善を図る制度です。

毎月、市役所にて相談会を開催しています。

開催日は 18 ページの各種相談日でご確認ください。

## 新消防団長任命・消防団員に辞令交付

4 月 1 日（木）、上野原市消防団長任命式および令和 3 年度の消防団員辞令交付式が行われました。市長室で行われた任命式では、おさだあきお長田秋男前消防団長から萩原敏彦新消防団長へ法被の引き継ぎが行われました。もみじホールで行われた辞令交付式は、新型コロナウイルス感染拡大防止のため、規模を大幅に縮小しての開催となりましたが、萩原新団長から団員に辞令が交付されました。



# すくすく育て うえのはらっ子

～我が家の主役～



上野原地区 臼井 わかなちゃん (1歳9か月)

佳祐さん、めぐみさんの次女

“姉妹仲良く、のびのびと大きくなーれ！”



上野原地区 土屋 <sup>えま</sup>永愛ちゃん (1歳10か月)

純平さん、綾乃さんの長女

“もうすぐお姉ちゃん♡  
これからもたくさん思い出作ろうね！”

掲載するお子さまの写真を募集しています。お子さまのお名前、生年月日、コメント、連絡先および  
お子さまの写真を添付して、メールアドレス [hishokoho@city.uenohara.lg.jp](mailto:hishokoho@city.uenohara.lg.jp) または右の QR コード  
から送信してください。 ●問い合わせ 政策秘書課秘書広報担当 (☎ 62-3191)



## ～ 子育てサポート情報 ～

### ● 子育て支援センターを利用しよう!!

市では、上野原こども園内と巖こども園内の2か所に、子育て支援センターを設置しています。  
子育て支援センターは、親子で自由に遊ぶことができ、親同士の交流や情報交換、悩みの相談ができる場所です。  
毎月、誕生会、お話広場、子育て講座など、多数の行事を行っています。ぜひ、ご利用ください。

#### 【対象者】

市内に住所がある人、市内に勤務している人、市内  
の学校に在学している人で次の項目に該当する人

- ・就学前のお子さんと保護者
- ・妊婦さん
- ・子育て支援活動をしている人

#### 【利用期間】

毎週月曜日～金曜日（祝日・年末年始を除く）

#### 【利用時間】

午前9時～午後0時30分、午後2時30分～4時

※相談受付：午前8時30分～午後4時30分

※ランチルーム：午前11時30分～午後0時30分

#### 【場所】

上野原こども園内、巖こども園内

※わからないことがありましたら、気軽にお問  
い合わせください。

#### ●問い合わせ

上野原子育て支援センター (☎ 56-8351)

巖子育て支援センター (☎ 62-6201)



# 広報うえのはら おトククーポン

クーポンは、切り取ってお使いください。

おトククーポン  
おトククーポン  
おトククーポン

古民ヨガロンカルナ・ロータス  
ハツ沢 1562 ☎ 090-6948-2559  
1枚で1名様まで(お1人様1回限り)  
1対1のソングーズ古民ヨガロン  
90分体験コース1500円(税込)を500円引

ファミリウツクハラタ  
上野原 2012 ☎ 0554 (62) 3225  
国産品グッズ、肌着、男性用・婦人用各種

正味の25%引き

おトククーポン  
おトククーポン  
おトククーポン

Cafe & Restaurant  
シーナ SIEG  
上野原 3632 ☎ 0554 (63) 2882  
1枚で当日4名様まで(1時半～16時までの利用に限る)

デザートセット500円(通常600円)

おトククーポン  
おトククーポン  
おトククーポン

島田自動車工業(株)  
鶴島 1946-1 ☎ 0554 (62) 4614  
1枚で車1台まで・オイル代+交換代含む(要事前予約)

オイル交換1000円OFF

おトククーポン  
おトククーポン  
おトククーポン

ヨガロンタ上野原  
☎ 080-4407-5957  
1枚で1回まで

ボディックス通票500円を無料で!

おトククーポン  
おトククーポン  
おトククーポン

Lovingデリカ食ベチヤイナ  
上野原 2085 ☎ 0554 (67) 9460  
1枚で4名様まで

丼もの50円引き  
4つ以上に注文で春雨サラダサービス

## おトククーポン協力店募集中

広報うえのはらにクーポン券を提供していただける市内事業者を募集しています。掲載は無料です。工夫次第で新規顧客やリピーターを獲得できるかもしれません。ぜひご活用ください!

政策秘書課  
秘書広報担当  
☎ 62-3191

## おめでた・おくやみ

### 誕生

- 巖地区  
楠本唯(将)
- 大鶴地区  
里吉桜空(薫)
- 島田地区  
三枝暖(寿史)
- 上野原地区  
佐渡未采(学)
- 秋山地区  
藤井優晴(直樹)

### 婚姻

- 上野原地区  
横瀬賢太 = 富田清代美

### 死亡

- 甲東地区  
和智冬子(一郎)  
小林静子(勝)  
戸田ツル子(正廣)
- 巖地区  
長田千代巳(田丸)  
萩原つや子(利幸)
- 島田地区  
加藤力(昌一)  
長田弘(佐藤望)
- 上野原地区  
岡田強(光浩)  
小俣つるえ(登喜夫)  
富田千江(賢治)
- 桐原地区  
志村富子(均)  
鷹取みち(和裕)  
岡部扶美子(勝巳)
- 秋山地区  
藤本勉(正博)  
落合涉(信行)

=3月届出分=

()は、誕生の場合が保護者、死亡の場合が届出人です。【敬称略順不同】


## ～子育て応援掲示板～

### 『島田子育て&地域カフェ』

【日時】5月はお休みです。  
6月は6月3日(木)午前10時～正午  
【場所】島田コミュニティセンター  
※息抜きやお友達づくりにどうぞ。  
※気軽に越してください。  
※マスクの着用をお願いします。また、室内での飲食ができませんので各自で水分補給をお願いします。  
【問い合わせ】代表者 佐藤 ☎ 63-1519

### 『子育てサロン ぽっかぽか & 交流サロン あそびにおいでよ!』

☆QRコードからLINE登録をお願いします。  
【場所】新一区集会所



●ぽっかぽか(第2木曜日)  
【日時】5月13日(木)午前10時～正午  
【内容】0歳児から6歳までのお子さまとお母さんの子育てサロンです。  
【問い合わせ】代表者 高橋 ☎ 090-7234-0593

●あそびにおいでよ!(第4木曜日)  
【日時】5月27日(木)午前10時～正午  
【内容】0歳児からお年寄りまでの交流サロンです。  
【問い合わせ】代表者 作田 ☎ 090-9134-7827

### 『子育てサロン\*ぽかぽか\*ひろば』

【日時】5月11日(火)  
【場所】コモア内4丁目ウエスト集会所  
【内容】ベビーマッサージ午前10時～10時40分、  
幼児リトミック午前11時～正午、ジュニア  
リトミック午後4時～5時  
【問い合わせ】代表者 山本 ☎ 090-4420-3521  
(☎ 63-6623)  
【要予約】参加の際は前日までに予約をお願いします。

### 『たまひよDX』

【日時】5月8日(土)午前10時～正午  
【場所】コモア内4丁目ウエスト集会所  
【内容】『たまひよDX』は、成長・発達がゆっくり。  
マイペース?なお子さんの健やかな育ちを願う会です。お子さんの年齢は問いません。  
【問い合わせ】代表者 森本 ☎ 080-5112-3142  
※日時が変更になることがあります。参加希望の人は事前にご連絡ください。  
※マスク着用のうえ、親子の飲み物をお持ちください。

### 『さいはら遊びのがっこう』

【日時】5月23日(日)午前10時～午後2時  
【場所】お問い合わせください。  
【内容】野外でおもいきり遊ぼう!  
【持ち物】飲み物、お弁当、子どもの着替え  
【問い合わせ】代表者 石井 ☎ 080-6536-3520



クーポンは、切り取ってお使いください。

●●●上野原市立病院 5月の外来診療 ●問い合わせ 市立病院 ☎62-5121

診療科・診療時間	月曜日	火曜日	水曜日	木曜日	金曜日	土曜日
内科 午前初診	片山・花輪	飯野	小池	村田	長坂（浩）	内科医師
一般外来 午前予約	三澤 <循環器> 濱	岡本・村田 片山	長坂（浩）・藤丸 <循環器> 唐澤	長坂（浩） 花輪	岡本・村田 進藤	
専門外来 【予約制】				<糖尿病> 山崎 <腎臓> 担当医	<睡眠> 竹内 注1	
神経内科	午前 村田（博朗）			瀧山		
小児科	午前 赤羽	深尾	須長	笠井	5/7、28 矢ヶ崎 5/14、21 小林	
脳神経外科	午前 長坂	長坂	長坂	山梨大非常勤医師	長坂	
外科	午前 千葉 第3月曜日のみ	遠藤	富岡			
胸部外科	午後			平良 予約のみ		
皮膚科	午前					
	午後	小中		三井	第1・3 武藤 第2・4 浅川	
整形外科	午前 大城・藤岡	須田	戸島・谷口	倉繁・藤岡	金沢・藤岡	
眼科 【一般外来】	午前 松本	伊丹			長谷部	
	午後		杉谷			
眼科 【専門外来】	午後		<白内障> 注2			
耳鼻咽喉科	午前		吉田	松岡		
	午後				石井	
泌尿器科	午前			村石		小松 診療日 5/8、22
婦人科	午前				山梨大非常勤医師 (受付 8:00～10:30)	
西原診療所	午後			内科医師 第3木曜日のみ		
秋山診療所	午前	第3・5 岡本		片山		
	午後	第2・4 渡辺			上條	

※この案内は、4月19日現在のものです。都合により変更・休診となる場合があります。  
 ※小児科の夜間・休日診療などは、「富士・東部小児初期救急医療センター（☎0555-24-9977）」で行っています。  
 ※小児科予防接種の受付時間は、午後2時～3時15分です。  
 ※診療の受付時間は、午前8時～11時30分、午後2時～4時です。  
 ※もの忘れ外来は予約制です。予約のお問い合わせは、午前8時30分～午後5時です。  
 ※診察の予約変更の問い合わせ時間は、平日午後1時～4時です。  
 ※電話での問い合わせ受付時間は、午前8時30分～午後5時です。  
 注1 睡眠時無呼吸症候群は、睡眠外来にて診察します。初診で受診希望の人は平日午後1～4時にお問い合わせください。  
 注2 白内障外来は完全予約制です。受診希望の人は各曜日の眼科初診外来を受診してください。

●●●5月の各種相談日・申請期限・窓口業務

区分	日時	場所	区分	日時	場所
児童巡回相談	13日（木） 午前10:00～午後3:00	市総合福祉センター (要予約 ☎62-4133)	結婚相談所	毎週日曜日 午前10:00～正午	市総合福祉センター ☎63-3800
児童家庭相談室	毎週月曜日～金曜日 (祝日除く) 午前8:30～午後5:00	子育て保健課 子育て支援担当 ☎62-1199	学校 カウンセラー 教育相談	毎週月曜日～金曜日 (祝日除く) 午前9:00～午後4:00	もみじホール相談室 ☎63-5700 ☎0120-28-7830
母子父子家庭相談	毎週月曜日～金曜日 (祝日除く) 午前8:30～午後5:00	子育て保健課 子育て支援担当 ☎62-4134	消費生活 相談	毎週月・木曜日（祝日除く） 午前9:00～午後4:00	生活環境課 生活環境担当 ☎62-3114
ふれあい福祉相談	毎週木曜日 午前10:00～午後3:00	市総合福祉センター	農地売買・賃 借申請書提出	5月の申請書提出期限 10日（月）	農業委員会（産業振興課内） ☎62-3119
人権相談	10日（月）、28日（金） 午前10:00～正午	市総合福祉センター	市税収納・ 納税相談	30日（日） 午前9:00～正午	税務課カウンター ☎62-3113
行政相談	17日（月） 午前10:00～正午	市役所 2階会議室D	市民課 日曜窓口	30日（日） 午前9:00～正午	市民課カウンター ☎62-3112

定休日/土日・祝日 営業時間/10:00～20:30  
 ※本券1枚につき1名様まで使用可能です。(一人一回限りの)  
 ※本券を使用の際は、お申込み時に提示してください。  
 ※クーポンの使用は不可  
 ※クーポンは、現金との引き換えはできません。  
 ※有効期限:2021年5月末日まで

定休日/水曜 営業時間/9:00～18:00  
 ※本券1枚につき1名様まで使用可能です。  
 ※本券を使用の際は、必ず注文時に提示してください。  
 ※クーポンの使用は現金払いのみ有効で、他の割引・サービスの使用はできません。  
 ※クーポンの使用は不可  
 ※クーポンは、現金との引き換えはできません。  
 ※有効期限:2021年5月末日まで

定休日/日・祝日 営業時間/8:30～18:00  
 ※本券1枚につき1名様まで使用可能です。  
 ※本券を使用の際は、必ず注文時に提示してください。  
 ※クーポンの使用は現金払いのみ有効で、他の割引・サービスの使用はできません。  
 ※クーポンの使用は不可  
 ※クーポンは、現金との引き換えはできません。  
 ※有効期限:2021年5月末日まで

営業時間/毎週金曜日 10:00～11:30  
 ※本券1枚につき1回まで使用可能です。(一人一回限りの)  
 ※本券を使用の際は、必ず参加時に提示してください。  
 ※クーポンの使用は不可  
 ※クーポンは、現金との引き換えはできません。  
 ※有効期限:2021年5月末日まで

年中無休 営業時間/11:00～20:00  
 ※本券1枚につき4名様まで使用可能です。  
 ※本券を使用の際は、精算時に提示してください。  
 ※クーポンの使用は不可  
 ※クーポンは、現金との引き換えはできません。  
 ※有効期限:2021年5月末日まで

**おトクーポン協力店募集中**

広報うえのはらにクーポン券を提供していただける市内事業者を募集しています。掲載は無料です。工夫次第で新規顧客やリピーターを獲得できるかもしれません。ぜひご利用ください！

政策秘書課  
秘書広報担当  
☎62-3191

# リンデン だより

LINDEN DAYORI

市立図書館

## 一般書

- ◇『正欲』  
朝井リョウ／著 新潮社
- ◇『花下に舞う』  
あさのあつこ／著 光文社
- ◇『なごり雪』  
新堂冬樹／著 KADOKAWA

## 児童書

- 『つくしちゃんとおねえちゃん』  
いとうみく／作 丹地陽子／絵 福音館書店
- 『ひかる石のおはなし』  
小手鞠い／作 酒井以／絵 あかね書房
- 『野原できみとピクニック』  
濱野京子／著 偕成社

## 絵本

- ◆『しげちゃんのはつこい』  
長谷川義史／絵 室井滋／作 金の星社
- ◆『むしゃむしゃたべたらおいしいぞ』  
みやにしたつや／作・絵 鈴木出版
- ◆『オサム』  
あべ弘士／絵 谷川俊太郎／文 童話屋

## 図書館イベント

- あおぞらおはなし会  
日時 5月15日(土) 午後2時30分～  
◎たんぼぼ会 ※雨天の場合は中止します。

## 『母の日』に関する本の展示

展示コーナーにおいて「母の日」をテーマに児童書や絵本を展示しています。

ぜひ、手に取ってご覧ください。



◎こどもの読書週間 4月23日(金)～5月12日(水)◎  
「こどもの読書週間」は、子どもに読書を勧めること、子どもの読書の大切さを考えることを目的とした運動です。図書館では、さまざまな本の展示も行っています。ぜひ、図書館にお出かけください。

≪開館時間≫

●水・金・土・日 午前9時30分～午後5時

●火・木 午前9時30分～午後7時

【問い合わせ】市立図書館 ☎ 63-5241

# スマイル ニュース

SMILE NEWS

# 173

男女共同参画推進委員会

## 令和2年度活動報告 － 市長への提言 －



上野原市男女共同参画推進委員会は、条例に基づき、令和2年度の活動報告会を3月30日(火)にとり行い、7項目の提言を市長にお伝えしました。今回は、その内容についてお知らせします。

報告会では、1年間の委員会での活動内容を報告するとともに、新型コロナウイルス感染拡大の影響下での市民へのサポート体制の強化、上野原市職員や市内小中学校の女性管理職、市内審議委員の女性比率の改善、ワークライフバランスの推進、特に男性の家事・育児参画、育児休業取得の推進などについて要望しました。

村上市長には、委員会からの説明にていねいに対応していただき、出来ることから実行していくとの積極的な姿勢を見せていただきました。委員との意見交換に多大な時間を取っていただき、感謝しております。



【問い合わせ】市男女共同参画推進委員会  
(総務課総務担当内) ☎ 62-3117



## 入学おめでとう！ピカピカの1年生 市立小学校入学式

4月8日（木）、快晴に恵まれるなか、市立小学校の入学式が行われました。今年度の新入生は127人。保護者や先生、在校生に見守られながら、少し緊張した面持ちの子どもたち。この日から新1年生としての一歩を踏み出しました。式典は、新型コロナウイルス感染症対策のためマスクの着用や手指消毒を徹底し、短時間での実施となりました。（写真は秋山小学校の入学式の様子）

### 【表紙の写真】

今月号の表紙は、秋山小学校入学式の新1年生。先生のお話をきちんと聞いたり、在校生のみなさんと一緒に、まだ慣れない校歌を一生懸命に歌ったり。最初は少しドキドキするかもしれませんが、ワクワクの学校生活を楽しんでくださいね。



## 明誠高校のみなさんからのご厚意 寄附をいただきました

日本大学明誠高等学校のみなさんから、市へ寄附をいただきました。4月12日（月）、生徒会長の星野ほしの薫かおるさん（3年生）が来庁され、寄附金を市長に手渡すと、市長から感謝状が送られました。星野さんが「昨年はコロナ禍のため、文化祭を学内だけの参加に制限して実施しました。その売上の一部です。市で役立ててほしい」と話すと、市長は「ありがとう。大切に使用させていただきます」と応じていました。



## 国際ブリアー様から新小学1年生へ 文房具のプレゼント！

4月7日（水）、特定非営利活動法人国際ブリアー山梨事務所のみなさんが来庁されました。国際ブリアーは東日本大震災をきっかけに設立された団体で、被災地支援や教育振興、台湾との文化交流など、多岐にわたって活動されています。団体のみなさんから「子どもたちに使っていただければ」と、今年度の新小学1年生にクレヨンや画用紙などの文房具をプレゼントしていただきました。





# 上野原 PhotoRecord



## ひとりでも多く集まれる場へ 新一区集会所へ看板を寄贈

上野原地区新町一丁目の集会所に新しい看板が設置されました。ケヤキ材のこの看板は、縦 1.8m×横 0.7m の大きなものです。3月29日(月)、作成した東山工務店の東山日出雄さんにお話を聞きました。「コロナ禍で、地区のために何かできることをとって」と日出雄さん。よく見ると「集」の字の横棒が一本多いのは、「一人でも多くの人が集まれるように」。匠の技と洒落が詰まった作品です。



## 高等学校空手道選抜大会 優勝・3位入賞!

3月24日(水)～26日(金)、東京都渋谷区の東京体育館で行われた第40回全国高等学校空手道選抜大会で、上野原中学校出身の二人が素晴らしい成績を納めました。男子個人組手 -61kg の部で優勝を飾ったのは、田中我若さん。女子個人組手 +59kg の部で第3位に輝いたのは、杉本ゆりさん。ともに日本航空高等学校の2年生(学年は試合当日のもの)。おめでとうございます!

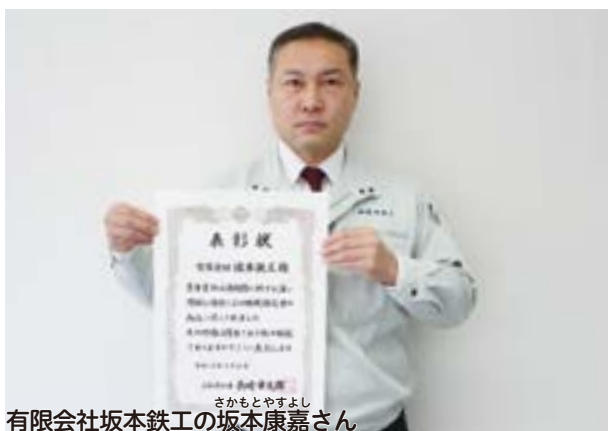


## 地域防災に貢献! 消防庁官・県知事表彰

地域防災の要である消防団員と、消防団活動に貢献する協力事業所が表彰されました。(順不同・敬称略)

●令和2年度消防庁長官定例表彰《永年勤続功労章》  
西原分団長 長田清高、甲東分団長 和智司、秋山第1分団長 佐藤進也

●令和2年度山梨県知事定例表彰《勲功章》大鶴分団長 白井禎、島田分団長 安井和雅、秋山第2分団長 原田義友 《団体表彰》有限会社 坂本鉄工



有限会社坂本鉄工の坂本康嘉さん

## 県内13市初の協定締結 山梨総研と包括連携!

公益財団法人山梨総合研究所(山梨総研)と市は、地域課題などの解決に向け、ともに取り組むことを目的とした包括連携に関する協定を締結しました。県内13市で初めてとなるこの協定は、山梨総研が持つネットワーク資源を活用し、地域づくり・まちづくりをはじめとした市政運営で連携を図っていくためのものです。山梨総研の新藤久和理事長が3月24日(水)に来庁され、調印式が行われました。





コース管理業務 パート・アルバイト募集  
正社員同時募集中

経験・年齢  
不問

チームワーク抜群で  
社内レクレーションも多数！  
働く皆が仲の良いゴルフ場です



景観よし！空気も美味しい♪  
美しいフィールドで仕事ができストレスのない職場で働きませんか？

造園経験者高待遇

- 【職 種】 ゴルフ場を整備するお仕事です
- 【資 格】 普通免許・未経験者でも安心して応募下さい
- 【勤務先】 サンメンバーズ CC / 上野原市犬目
- 【勤務時間】 6:30 ~ 16:15 1日4h ~ 週3日 ~ OK
- 【時 給】 900円 ~ 昇給あり ※経験・能力を考慮します
- 【その他】 交通費支給 / 制服貸与



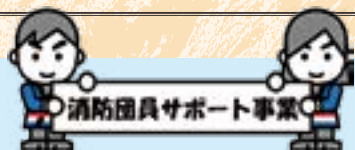
サンメンバーズ CC の HP を是非ご覧下さい

~ お気軽にお問い合わせください ~ (有) G-West TEL: 03-6379-5071 担当/井上

有料広告募集 (裏表紙・お知らせチェックリスト下段)

市では広告主を募集しています。事業主などのみなさん、ぜひご活用ください。▶問 政策秘書課秘書広報担当 (☎ 62-3191)

お知らせ



サポート店が増えました！

【申込み・問い合わせ】  
消防総務課庶務担当 (☎ 62-4112)

- 事業内容 市内事業所の協力を得て消防団員に対し優遇措置を実施し、新たな消防団員の確保・拡充を図り、地域の消防防災力の充実強化に資する事業です。消防団員と同居する家族はサポート店でカードを掲示すると優遇措置を受けられます。
- 対象者 消防団員とその家族 (同居に限る)



▲サポート店掲示ポスター

※各サポート店のサービス内容はQRコードから確認してください。  
※協力いただける事業所を募集しています。詳しくはお問い合わせください。



●サポート店【令和3年4月15日現在】

- |                 |              |
|-----------------|--------------|
| 菓子処植松           | 内田薬局         |
| いちやまmart上野原店    | 大和屋薬局        |
| Izakaya いっちょ    | 王の入園         |
| 焼肉道場いっちょ        | 一福食堂         |
| ハタ銃砲釣具店         | J Aクレイン      |
| 寝装のぐち           | 遠州屋本店        |
| 遠藤住設            | 食事処あき山       |
| 水越商店            | いしい整体院       |
| 西東京観光サービス       | お食事処あやの      |
| 近江屋ながおか         | 島田自動車工業 (株)  |
| 羽置のりびりゅう館       | 橋本石油店        |
| 西東京パラグライダースクール  | RUBAN (リュバン) |
| 酒食屋しゃるまん (New!) |              |

あなたの回答で、日本の未来が見える。

6月1日

アプサー！  
経済センサス

経済センサス 日本経済の今がわかる「経済センサス-活動調査」がはじまります。  
活動調査 全国すべての事業所・企業が対象です。

※本調査は国が実施するものであり、調査結果は公開されません。また、調査結果は個人や特定の事業者を特定するものではありません。



調査票のお届け方法は  
調査票の郵送により異なります。

- 1 事業所等(※)に調査票をお送りください。調査票は必ずお送りください。
- 2 調査票をお送りください。調査票をお送りください。

<https://www.e-census2021.go.jp/>

経済センサス2021



総務省・経済産業省・都道府県・市区町村からのお知らせです。