

広報うえのはら

～頑張るあなたを応援する情報誌～

UENOHARA

Public Relations

9

2020年
No.187



先生、聞こえる？



ご利用ください
広報うえのはら
おトクーポン

21 ページ左端に掲載
ご覧ください!!

**取り組んでいます！
"オンライン学習"**

小中学校では ICT^{*}教育を実現するツールとして「G Suite for Education」（以下 G Suite という）を導入しました。

G Suite は、Google 社が提供するクラウドを活用したオンライン教育ツールです。課題や宿題の提出、協働学習、テレビ会議などの機能を持つシステムです。

小中学校では、1 学期中に全児童生徒にアカウントを配布し、G Suite の機能を使える環境を整備しました。

さらに、今年度は新型コロナウイルス感染症対策でこの整備を加速するなか、家庭の Wi-Fi 環境を調査し、その環境整備も進めています。これにより災害や感染症などの緊急時においても ICT の活用により、子どもたちの学びを保障する環境が整います。

GIGA スクール構想を受けて、本市では令和 2 年度中に小中学校の児童生徒全員に学習用パソコンを貸与し、個別学習・協働学習・遠隔学習などの学びの実現を目指しています。

学習用パソコンは学校での授業のほか、家庭学習での活用も予定しています。そのため、インターネット環境がない家庭に対するモバイルルータの貸し出しなどの支援も検討しており、すべての家庭でオンライン学習ができるよう環境の整備を進めています。

なお、これらの環境を有効に利用して小中学校で日常的に

G Suite の利用状況

●1学期中の試み

上野原西小学校では、1学期の終業式をテレビ会議機能を用いて行いました。校長室と各教室をテレビ会議でつなぎ、各教室から校長先生の話を聞きました。

また、秋山中学校でもこのテレビ会議機能を利用し、各教室をつないで生徒総会を行い、本年度のスローガンと具体的な活動の柱について話し合いが進められました。

●夏休み中の試み

小中学校では夏休み中に情報教育担当の先生を中心にG Suiteを試行しました。

学校とご協力いただいた家庭を、テレビ会議や情報共有サービスClassroomでつなぎました。

また、家庭のパソコンやスマートフォンから、テレビ会議機能を利用した「オンライン学級活動」や、アンケート機能を利用した「健康観察」を行いました。

オンラインで健康観察 (島田小)



先生の声が聞こえたらマル! (上野原小)



オンラインこんなふうに使ってます



オンラインで生徒総会 (秋山中)



クラスでログインテスト (上野原中)



今後のオンライン学習の展望

現在、児童生徒に実際にG Suiteにログインしてもらおうオンライン学習体験を順次行っています。

今後G Suite以外にも「個別最適化された学習」の実現のため、「オンライン学習教材を導入します。これらの「ICT教育のツール」と「学習教材」は、各家庭でも使えるよう準備を進めています。インターネット環境のない家庭には、モバイルルータの貸し出しや学校のパソコン教室の開放なども考えていますが、インターネット環境の整備について協力をお願いします。

本市ではこれらのツールと教材でオンライン学習を展開することで、児童生徒一人ひとりの学力向上に加え、緊急時でも子どもたちの学びを止めない準備を進めていきますので、ご理解とご協力をお願いします。

●問い合わせ

学校教育課学校教育担当

(TEL) 3408



第3次 新型コロナウイルス感染症緊急対策 市独自支援

市独自の緊急対策第3弾として、8月の市議会臨時会での予算可決を受け、総額 ▶コロナ対策最新情報 (市ホームページ) 1億1千万円規模の支援を行います。主なものを紹介します。



項目	内容	対象者や条件等	担当課
感染症予防対策			
各小中学校水道蛇口自動水栓交換	小中学校における感染症対策として、手洗い場などの水道蛇口を自動水栓に交換します。	各小中学校	学校教育課 学校教育担当 (☎ 62-3408)
市内保育所・こども園および学童保育所における感染症まん延防止対策	水道の自動化、保育室などへのアクリル板の設置および換気対策として扇風機や空気清浄機などを設置します。	市内保育所・こども園 および学童保育所	子育て保健課 子育て支援担当 (☎ 62-4134)
子育て支援センターにおける感染症まん延防止対策	空気清浄機を設置します。	蔵子育て支援センター	
支所・出張所水道蛇口水栓交換	感染症対策として、一般市民も災害時の避難所として、また会議室の貸出などから手洗い場などの水道蛇口を自動水栓およびレバーハンドルに交換します。	支所・出張所	市民課 窓口担当 (☎ 62-3112)
上野原駅南口多目的トイレ手洗い場自動水栓化	手洗い場の水栓を自動化し、トイレ利用者の感染リスクを低減します。	上野原駅利用者など	産業振興課 商工観光担当 (☎ 62-3119)
避難所運営対策第2弾	災害時の新型コロナウイルス感染症対策にかかる防災資機材を調達します。 パーティション150セット、段ボールベッド150セット、ハイブリッド発電機5台、業務用扇風機34台、ポータブル蓄電池LEDライトセット5台	-	危機管理室 危機管理担当 (☎ 62-3145)
市役所庁舎等換気促進対策	市役所庁舎の執務室などの室内換気対策として、業務用扇風機を購入します。	市役所および各施設	財政経営課 管財担当 (☎ 62-3118)
市役所庁舎感染予防対策	庁舎管理業務委託に清掃時のカウンターや人のよく触れる場所の消毒を追加します。	市役所庁舎および文化ホール棟	
総合福祉センター感染予防対策	管理業務委託に清掃時のカウンターや人のよく触れる場所の消毒を追加します。	総合福祉センター	福祉課 福祉総務担当 (☎ 62-4133)
上野原小学校1階ランチルームエアコン設置	密を避け、分散して給食をとるにあたり、エアコン未設置の1階ランチルームに熱中症予防のためエアコンを設置します。	上野原小学校	学校教育課 教育総務担当 (☎ 62-3408)
市立図書館感染症防止対策	書籍専用の除菌装置を2台設置します。	市立図書館	社会教育課 図書館担当 (☎ 63-5241)
消防団員に対する感染防止資機材配布	風水害・地震災害などにおける消防団の任務(避難誘導・救出救護など)を遂行する上で必要な感染防止資機材(マスク、ゴーグル、手袋、消毒液など)を消防団に配布します。	上野原市消防団	消防総務課 庶務担当 (☎ 62-4112)
緊急消防援助隊の感染防止対策	緊急消防援助隊用の感染防止対応資機材を整備します。	消防職員	消防総務課 警防救急担当 (☎ 62-4112)
子どもの学習支援			
学習支援員およびスクール・サポート・スタッフ配置	学校における感染症対策の強化を図りつつ、臨時休業中の学習の遅れに対応します。学習内容の定着が不十分な児童生徒に対して個別にフォローできるよう、複数による授業の実施、消毒作業や清掃などの教職員の補助業務を行います。	各小中学校	学校教育課 教育総務担当 (☎ 62-3408)
GIGAスクールサポーター配置支援	GIGAスクール構想を加速させるため、GIGAスクールサポーターを2名配置する予定です。		学校教育課 学校教育担当 (☎ 62-3408)
小中学校学習教材ソフト購入	臨時休業による学習の取り戻しを行うとともに、学校の授業だけでなく家庭においても教材ソフトを活用して学習を行います。		

項目	内容	対象者や条件等	担当課
生活関連支援			
特別定額給付金単身世帯給付金	国の特別給付金制度の対象を拡大し、基準日の4月27日以降に申請を行うことができなかった単身世帯の世帯主の相続人に10万円を支給します。	基準日の4月27日以降に申請を行うことができなかった単身世帯の世帯主の遺族	総務課 総務担当 (☎ 62-3117)
事業者等支援			
公共交通事業者緊急支援	安定した公共交通の確保を目的とし、厳しい経営状況となっている交通事業者への支援を行います。	市内交通事業者	生活環境課 生活環境担当 (☎ 62-3114)
子育て支援			
ひとり親世帯生活支援金	国のひとり親世帯臨時特別給付金の支給に合わせ、感染症の影響を受けている低所得者のひとり親世帯に対する支援のため、児童扶養手当受給者に対し1世帯につき5万円の生活支援金を支給。	令和2年6月分の児童扶養手当受給者	子育て保健課 子育て支援担当 (☎ 62-4134)
市民協働支援			

続・マスクの輪プロジェクト！

問い合わせ 政策秘書課政策担当 (☎ 62-3191)

手作りマスクを募集します！



市では、新型コロナウイルス感染症の秋から冬にかけての流行に備え、市民が手作りしたマスクを市が買い取り、買い取ったマスクを希望する市民に無料で配布する「マスクの輪プロジェクト」の第2弾として「続・マスクの輪プロジェクト」を実施します。

市民のみなさんには、手作りマスクの作成にご協力をお願いします。

- 受付期間** 9月1日(火)～11月30日(月) 午前9時～正午、午後1時～4時(土日・祝日を除く)
- 対象** 市民(個人)および市民団体が手作りしたもの
- マスクの仕様** 未使用の綿素材を使用し、大人用(縦9cm×横17cm程度)、子ども用(縦8cm×横13cm程度) プリーツタイプ(4段)のもの ※ほつれや汚れ、臭いがついているものなどは買取りできません。

- 買取金額** マスク1枚につき200円(税込)
- 受付場所** 市役所2階 政策秘書課
- 持ち物** 手作りマスク、印鑑
- 配付** 9月24日(木)から市役所にて希望する市民に無料配付予定です。
※詳細はホームページをご覧ください。

上野原市新生児子育て応援給付金

問い合わせ 子育て保健課母子福祉担当 (☎ 62-4134)

10万円を給付します



●**給付対象者**
令和2年4月28日(令和3年4月1日)に出生し、上野原市に住民登録をしたお子さん(出生後最初の住民登録を上野原市にしている場合に限る)の保護者で、令和2年4月27日から申請

国の特別定額給付金の基準日の翌日(令和2年4月28日)以降に生まれ、新たに上野原市民になるお子さんに対して、出産されたご家族の経済的な支援を実施することにより、お子さんの健やかな成長を応援するため、新生児子育て応援給付金を支給します。

●**給付の額**
お子さん1人につき10万円

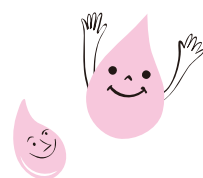
●**申請方法**
申請書に必要事項を記入し、必要書類を添えて子育て保健課母子福祉担当へ郵送または持参してください。申請書の記載内容を審査し、支給が適当であると認められた場合は、市から支給決定通知書を送付し、申請書に記載された指定口座に給付金を振り込みます。

●**申請期限**
令和3年4月15日(木)

●**必要書類**
申請書
母子健康手帳(出生届け出済証明のページ)の写し
振込口座番号のわかる通帳などの写し(例 通帳またはキャッシュカード)
申請者の身分を証明できるものの写し(例 運転免許証、健康保険証、マイナンバーカード)

日まで引き続き上野原市に住民登録がある人

担当窓口にお越しの際にご案内しています。ご不明な点はお問い合わせください。



令和元年度 東部地域広域水道企業団 水道事業会計決算状況を公表します

問い合わせ 東部地域広域水道企業団 (☎ 22-0099)

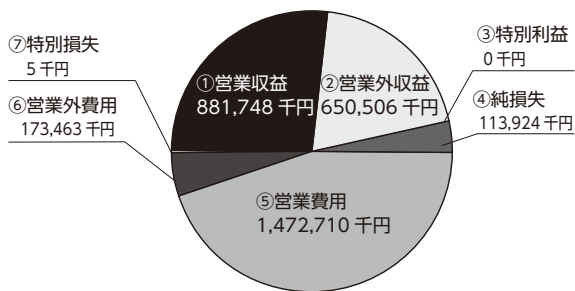
決算状況 (単位：千円)

区分	収入	支出	収支
収益的収支	1,532,254	1,646,178	△ 113,924
資本的収支	231,376	788,207	△ 556,831

当企業団の経営は、給水人口が毎年減少を続け、大変厳しい状況です。

次の円グラフの営業外収益のうち、大月、上野原の両市からの繰入金約3.8億円を繰入れてもなお、純損失が令和元年度では、113,924千円となりました。

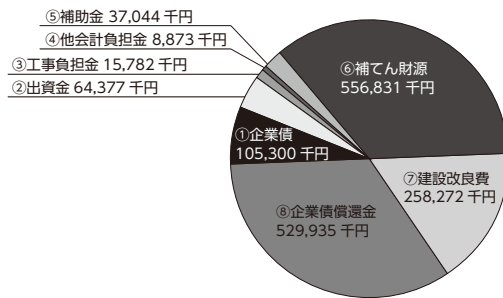
「安全な水を安定して供給できる持続可能な水道事業」を目指し、今後も引き続き経営基盤の強化に努めていきます。



■収益的収支

(円上部収入①～③、円下部支出⑤～⑦)

※水道事業を運営するために要した経費と財源



■資本的収支

(円上部収入①～⑥、円下部支出⑦⑧)

※水道施設をつくるために要した経費と財源

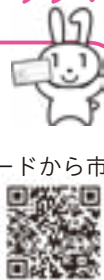
マイナポイントを受け取るための3ステップ！

ステップ1

マイナンバーカードの取得

まずはマイナンバーカードを取得します。
申請・取得方法などはお問合せいただくか、QRコードから市ホームページをご確認ください。

- 問い合わせ：市民課窓口担当 (☎ 62-3112)
- 市ホームページ (右 QR コード)



マイナポイント制度について

ステップ2

マイナポイントの予約・申込

マイナポイント予約 (マイキー ID の設定)・申込 (キャッシュレス決済サービスの選択) 手続きをします。

スマートフォン・パソコンでも手続き可能ですが、スマートフォンは対応機種、パソコンはマイナンバーカード読み取り機とインターネット環境が必要です。手続き可能な環境が身近にない場合、コンビニや郵便局、市役所市民課でも手続き可能です。

- 予約・申込に必要なもの
 - ・マイナンバーカード
 - ・カード交付時に設定した4桁の暗証番号 (利用者証明電子証明書)
 - ・利用する決済サービスの「決済サービス ID」
 - ・利用する決済サービスの「セキュリティコード」



令和2年度に国ではマイナンバーカードを活用した消費活性化策を実施します。キャッシュレス (QRコード決済アプリ、ICカードなど) でチャージ、お買い物をする^と25%にあたるマイナポイント (1人あたり5千円分が上限) を国が付与します。利用には手続きが必要です。

問い合わせ マイナンバー総合フリーダイヤル

(☎) 0120・95・0178

マイナポイントホームページ



ステップ3

マイナポイントの取得・利用

ステップ2で選択したキャッシュレス事業者サービスで令和2年9月1日～令和3年3月31日にチャージ、お買い物をする^と、上限5,000円分のポイントが付与されます。

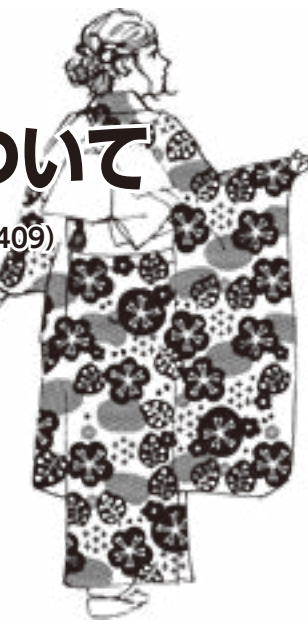


令和3年成人式について

問い合わせ 社会教育課社会教育担当 (☎ 62-3409)

市では、令和3年成人式を次のとおり実施予定です。なお、新型コロナウイルス感染症拡大防止のため、式典の内容が変更になる場合があります。最新情報は、市のホームページなどでお知らせします。

- 日程 令和3年1月10日(日)
- 会場 上野原市もみじホール(予定)
- 対象者 平成12年4月2日～平成13年4月1日に生まれた人



実行委員募集中!!

成人式の企画・運営に協力していただける実行委員を募集しています。社会教育課社会教育担当までご連絡ください。

- 募集期間 9月1日(火)～10月30日(金)

第11回特別弔慰金の説明会を開催します

問い合わせ 上野原地区予約 福祉課福祉総務担当 (☎ 62・4133)
 巖地区予約 巖出張所 (☎ 62・4105)

戦後75年にあたり、ご遺族に一層の弔意を表すため、国から特別弔慰金が支給されます。市では、各地区にて次のとおり特別弔慰金の説明会を開催し、手続きの説明や請求書などの関係書類の配布を行います。

●説明会の参加にあたって

- 参加の際はマスク着用・自宅での検温をお願いします。体温は入場の際にご記入いただけます。体調がすぐれないときは参加をご遠慮ください。
- お住まいの地区以外の地区説明会への参加はご遠慮ください。
- 巖地区、上野原地区は多数の参加者が見込まれるため、複数回開催を予定しています。事前に申し込みをお願いします。参加人数が多い場合、希望に添えない場合があります。
- お住まいの地区の説明会に参加できない場合は、書き方や必要書類のご案内を福祉課および説明会後の支所・出張所の窓口でも行います。
- 総合福祉センターふじみでは申請を受付中ですが、出張所・支所での申請受付は各地区説明会の翌日(休日)の場合は次の月曜日)からです。

■説明会の日程

期日	時間	対象地区	場所
9月24日(木)	午後2時～	大目地区	大目出張所2階会議室
9月25日(金)		甲東地区	甲東出張所コミュニティホール
9月28日(月)	①午前10時～ ②午後2時～	巖地区	巖出張所会議室
10月1日(木)	午後2時～	大鶴地区	大鶴出張所会議室
10月2日(金)		島田地区	島田コミュニティセンター
10月4日(日)	①午前10時～ ②午後2時～	上野原地区	総合福祉センターふじみ会議室B・C
10月10日(土)			
10月8日(木)	午後2時～	桐原地区	ふるさと長寿館2階会議室
10月9日(金)		西原地区	西原出張所2階会議室
10月12日(月)		秋山地区	秋山老人福祉センター2階大集会室

特別弔慰金の概要

■支給対象者

令和2年4月1日(基準日)において、公務扶助料や遺族年金などを受ける人(戦没者などの妻や父母など)がいない場合に、次の順番の戦没者等の死亡当時のご遺族で先順位の人お一人

1. 令和2年4月1日までに戦傷病者戦没者遺族等援護法による弔慰金の受給権を取得した人
2. 戦没者などの子

3. 戦没者などの①父母②孫③祖父母④兄弟姉妹
※戦没者などの死亡当時、生計関係を有していることなどの要件を満たしているかどうかにより、順番が入れ替わります。
4. 上記1から3以外の戦没者などの三親等内の親族(甥、姪など)
※戦没者などの死亡時まで引き続き1年以上の生計関係を有していた人に限ります。

■支給内容 額面25万円、5年償還の記名国債

■請求期限 令和5年3月31日(金)



国勢調査にご協力ください！

問い合わせ 政策秘書課秘書広報担当 (☎ 62-3191)

【新型コロナウイルス感染症対策】

感染防止のため、調査書類の配布や調査票の受け取りを、できる限りみなさんと調査員が対面しない非接触の方法で行います。ご理解とご協力をお願いします。

- ・調査員が各世帯を訪問した際、インターホン越しで調査の趣旨などを説明します。
- ・調査書類は郵便受けやドアポストに入れるなどしてお配りします。ご不在の場合は、直接、郵便受けやドアポストなどに入れさせていただきます。
- ・対面での説明が必要となる場合は、一定の距離を保ちつつ簡潔に行います。

【インターネット回答をお願いします】

- ・24時間回答できます。
- ・回答いただいた情報は、厳重なセキュリティで保護されているので安心・安全です。



【個人情報保護は厳重に守られます】

- ・国勢調査従事者には、統計法による守秘義務があり、調査票の記入内容は厳重に守られます。
- ・回答いただいた内容は、統計の作成に関連する目的以外に使用することはありません。

【かたり調査にご注意ください】

- ・国勢調査をよそおった詐欺や不審な調査にご注意ください！ 金銭の要求や、銀行口座の暗証番号などお聞きすることは絶対にありません。不審に思った際には、速やかにお知らせください。
- ・調査員は「調査員証」を携帯しています。

日本国内に住むすべての人と世帯を対象とした5年に一度の国の最も重要な統計調査「国勢調査」が、2020（令和2）年10月1日を基準日として実施されます。この調査は、統計法に基づき日本に住んでいるすべての人・世帯（外国人を含む）に回答の義務がある大切な調査です。

調査の結果は、高齢者の介護・医療、雇用対策、児童福祉、地域の活性化など、暮らしのさまざまな分野で役立てられる基礎データになります。

みなさんのご協力をお願いします。

●調査票の配布

国勢調査員が9月中旬から各世帯を訪問して、調査書類を郵便受けに入れるなどしてお配りします。

●回答期間

- ・インターネット回答 9月14日(月)～10月7日(水)
- ・調査票(紙)回答 10月1日(木)～10月7日(水)
- ※回答は原則としてインターネットまたは郵送

●調査内容

調査の設問は、「男女の別」「出生の年月」「就業状況」「従業地または通学地」「住居の種類」など16問です。

●調査対象

10月1日現在、日本にふだん住んでいるすべての人が対象です。

ふだん住んでいる人とは、①すでに3か月以上住んでいる人、②10月1日の前後を通じて3か月以上住むことになっている人をいいます。外国人も含まれます。



▶▶▶加配教員／スクール・サポート・スタッフ募集

学校教育活動を支援する加配教員などを募集します！！

新型コロナウイルス感染症対策の強化を図りつつ、小中学校の最終学年（小6・中3）を少人数編成するために必要な加配教員および清掃業務・消毒業務などで教員などの業務をサポートするスクール・サポート・スタッフを募集します。

●募集業種

【山梨県会計年度任用職員】

・加配教員 ※要教員免許

【上野原市会計年度任用職員】

・教育支援員（スクール・サポート・スタッフ）

●募集人数・職務内容

・加配教員（6人）……小中学校の最終学年（小6・中3）の学習指導（学級を分けて一方のグループを加配教員が担当し、感染症拡大防止およびきめ細かい指導を徹底）

・スクール・サポート・スタッフ（若干名）……教室内の換気や消毒、清掃業務などの感染症対策、その他教員の補助

●勤務場所 市内小中学校

●雇用期間 10月～令和3年3月

●勤務時間

・加配教員……応募後、学校および山梨県教育委員会と協議のうえ決定します

・スクール・サポート・スタッフ……上限1日4時間のパートタイム

●募集期間 9月1日（火）～11日（金）

●応募方法 履歴書（顔写真添付）を学校教育課教育総務担当へ持参または郵送してください。

●選考方法 面接

※給与などの詳細は、お問い合わせください。

※選考日などについては、後日お知らせします。

●問い合わせ 学校教育課教育総務担当（☎62-3408）



▶▶▶ GIGA スクールサポーター（会計年度任用職員）募集

児童生徒の ICT を支援する職員を募集します！！

国の GIGA スクール構想事業（学校の ICT 環境を整備し、すべての子どもたちの学びを保証できる環境を目指す事業）に基づいて、学校において ICT に係る児童生徒や教職員を支援する GIGA スクールサポーターを募集します。

●募集業種

【上野原市会計年度任用職員】

・GIGA スクールサポーター

●募集人数・職務内容

・募集人数……2名

・職務内容……学校における ICT 環境機器の取り扱いや運用面での支援、ICT 機器使用マニュアル（ルール）の作成、使用方法の指導支援など

●勤務場所 市内小中学校および学校教育課

●雇用期間 10月～令和3年3月

●勤務時間 週4日、1日7時間45分

●募集期間 9月1日（火）～11日（金）

●応募方法 履歴書（顔写真添付）を学校教育課学校

教育担当へ持参または郵送してください。

●選考方法 面接

※給与などの詳細は、お問い合わせください。

※選考日などについては、後日お知らせします。

●問い合わせ 学校教育課学校教育担当（☎62-3408）



GIGA スクール構想や市内小中学校の ICT への取り組みについては、今月号の2、3ページをご覧ください。

重度心身障害者医療費助成制度 資格者証の更新を！



市では、市内に住んでいる重度の心身障害者を持つ人の医療費の一部（入院時食事療養費標準負担額を除く）を助成しています。

●対象者

- 市に住民登録していて、次のいずれかに該当する人
- ・身体障害者手帳1級～3級の所持者
- ・療育手帳Aの所持者
- ・精神障害者保健福祉手帳1級・2級の所持者
- ・国民年金法で規定する1級・2級と同等程度（特別児童扶養手当1級・2級の対象児童を含む）の障害のある人

●更新手続き

受給資格者証の有効期限は、毎年11月1日から翌年10月31日までです。

今年度は、全受給者が更新手続きを行う必要があります（3年に1度）。

9月下旬に申請書などを送付しますので、更新手続きを行ってください。

※更新後に所得などを確認し、非該当となる場合があります。あらかじめご了承ください。
※詳しくは、お問い合わせください。

ご存知ですか？ 各種手当 特別児童扶養手当 / 障害児福祉手当 / 特別障害者手当



県は、支給対象者に「特別児童扶養手当」を支給し、市は、各支給対象者に「障害児福祉手当」、「特別障害者手当」を支給しています。

《障害児福祉手当》

●支給対象者

身体または精神に重度の継続する障害があり、日常生活において常時介護を必要とする在宅の20歳未満の児童

●支給額（月額）

1万4880円

●支給制限

支給対象者が障害を事由とする年金などの給付を受けている場合や、施設などに入所した場合、また所得制限に該当する場合は支給されません。

《特別障害者手当》

●支給対象者

身体または精神が著しく重度の障害の状態にあるため、日常生活において常時特別な介護を必要とする在宅の20歳以上の人

●支給額（月額）

2万7350円

●支給制限

施設などに入所した場合や3か月以上入院している場合、また所得制限に該当する場合は支給されません。

《特別児童扶養手当》
●支給対象者
身体または精神に中度以上で永続する障害がある20歳未満の児童を養育している父母など

●支給額（月額）

・1級 5万2500円

・2級 3万4970円

●支給制限

施設（通園施設を除く）に入所した場合や所得制限に該当する場合は支給されません。

下水道担当からのお知らせ

問い合わせ 生活環境課下水道担当 (☎ 62-3114)

9月10日は「下水道の日」です



▲マンホールカード配布中!!

●「下水道の日」とは

世界の先進国の中でも遅れていた下水道の普及率(当時は6%)を向上するために、1961年(昭和36年)に始まりました。

●下水道の役割

下水道は生活排水(洗濯お風呂、トイレのし尿、台所の水など)を浄化し、きれいになった水を川に放流しています。

下水道を利用することにより、川の水がきれいになる、水洗トイレが使用できる、汚れた水が側溝に流れなくなり、悪臭や蚊、ハエの発生を防ぐなどの利点があります。

令和2年度 下水道排水設備工事 責任技術者認定試験

下水道の排水設備工事を施工する指定工事店には、「下水道排水設備工事責任技術者」の資格を有する者の専属が必要です。この試験は、責任技術者としての技能を認定するものです。

今年度は次の日程で実施します。

●受付期間 9月17日(木)～10月8日(木)
●講習会 10月20日(火)
午前10時～午後4時 山梨県立男女共同参画推進センター(びゅあ総合)(甲府市朝気1丁目2番2号)

●試験日 11月22日(日)

午前10時～午後0時15分

●場所 びゅあ総合

●申込先 公益財団法人山梨県下水道公社(笛吹市石和町東油川字北畑417)
※申込用紙などは山梨県下水道公社ホームページ(左QRコード)からダウンロードできます。

●問い合わせ 公益財団法人山梨県下水道公社事務局
(☎ 055・263・2738)



●下水道へ接続のお願い

下水道が整備されても、下水道区域のみなさんに利用していたただかなければ、水路の汚れや悪臭はなくなりません。生活環境をよりよいものにするため、1日も早く下水道への接続をお願いします。

※9月上旬に「下水道まつり」を桂川清流センターにて実施予定でしたが、新型コロナウイルス感染症拡大防止のため来年度に延期します。

上野原都市計画 下水道変更案の縦覧

上野原都市計画下水道全体計画の変更案を、次の日程で縦覧できます。

案に対して意見のある人は、意見書を提出することができます。

●縦覧期間

9月7日(月)～23日(水) 午前8時30分～午後5時15分(土日・祝日を除く)

●縦覧場所

生活環境課(市役所1階)

●意見書の提出ができる人

本市に住所を有する人および利害関係者

●意見書の提出方法

意見の要旨およびその理由、住所、氏名、電話番号を記載した意見書を生活環境課まで提出してください。

●意見書提出期限

9月23日(水) 午後5時15分必着

Moshimoshi Mayor's Office

もしもしこちら 市長室!!

市長のひと言 vol.117



上野原市長
えぐち ひでお
江口英雄

新型コロナウイルス関連

クローズアップニュース

もしもしこちら市長室!

うえのはら健康家族

お知らせチエックリスト

すくすく育てうえのはらっ子

上野原フォトレコード

オンライン・・・

新型コロナウイルスの影響もあり、「オンライン・・・」という言葉をよく聞くようになりまし
た。これまで、私もオンラインシ
ョッピングをしたり、子どもたち
がオンラインゲームをするのを見
たりしてきましたが、最近では、
授業や診療、飲み会や帰省までも
が、「オンライン」と接続する言
葉になっていきます。

そうした中、上野原市では、災
害や感染症などの緊急時、長期に
学校を休業しなければならぬよ
うな事態に備え、市内小中学校の
すべての児童生徒が、家庭でオン
ライン学習を進められるよう、パ
ソコンの整備などを進めています。
本来は、通常時の授業や課題

で活用できるよう、国の方針に基
づき今後数年をかけて整備してい
く予定でしたが、新型コロナウイルス
の感染拡大にともない計画を
変更し、前倒ししました。

「オンライン・・・」で、他者
と直接会うことなく様々なことが
できるようになったことは、感染
症予防や移動時間の短縮、働き方
改革などの面で大変有意義である
と思う一方、画面越しのやり取り
は、温かみが減少し、やはり寂し
さを感じてしまいます。また、便
利であるが故に、身体を動かすこ
とも減ってしまっているように思
います。

【5G】と言われる移动通信シ
ステムの技術革新により、身の回
りのあらゆるモノがネットワーク
で繋がる「IoT」の時代が本格
化し、オンラインで出来ることは
今後も増え続けていくことでしょ
う。しかし、五感を使つての直接
体験の方が、人間としての成長に
繋がっていくとも思っています。
「オンライン・・・」は、あくま
でも道具であり、振り回されるべ
きものではありません。五感を使
つた体験の一助として上手にバラ
ンスよく使いこなせるよう、知人
にオンラインで教えてもらおう
か、思案中です。

江口市長と学ぼう!! うえのはら手話くらぶ!! vol.17

Lesson17 びょういん (病院)

簡単な手話について紹介していきます!
手話と親しむために、覚えて使って体験しましょう!

- ① 右手で左の手首をとり、脈を測るしぐさをします。

- ② 両手で四角を表す。
(建物をイメージ)



市民のみなさんと市長とのふれ愛トーク【申込み・問い合わせ 政策秘書課秘書広報担当 ☎62-3191】

- ▶日時・場所 9月28日(月)午前9時~11時、市役所市長室 ※1週間前までにご予約ください。
▶対象・方法 1人または1組(5人程度)を対象に、1日3組を受け付け、対話時間はおおむね20分間です。

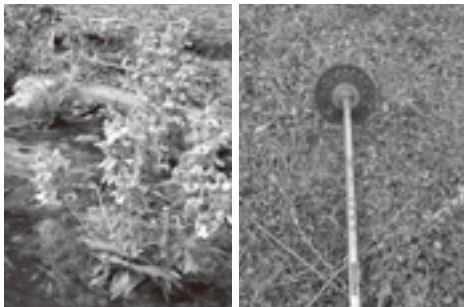
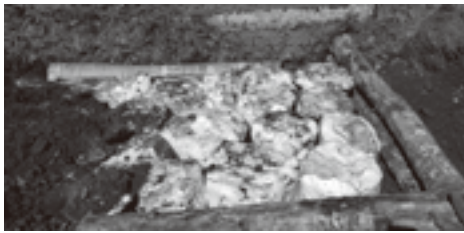
～協力隊活動日記～

西原にて

岩澤隊員（西原担当）

夏の仕事として、草刈りや花壇の整備、舞茸の植え付け作業などを行っています。

また、夏休みやお盆シーズンを迎え、NPO 法人さいはらが運営する食事処（びりゅう館）の手伝いに大忙しです。



観光協会にて

岡部隊員（林業担当）

現在、上野原駅前の市観光協会お土産コーナーにて「木製商品（ヒノキ材）」（市内のヒノキで作ったパスケース、プチメモカードなど）を販売させていただいています。ぜひお立ち寄りください。



2020年キヌア栽培

吉野隊員（キヌア担当）

8月から脱穀しています。

農作物全体に言えますが、長雨で今年はあまり期待できそうにありません。キヌアを欲しいというお声をいくつかいただいております。協力隊任期中に、キヌアの生産を安定させたいです。



オコシタイ通信 2か月に1回程度、上野原市地域おこし協力隊の活動などを報告します。

協力隊の活動情報は、Facebookでご確認ください。

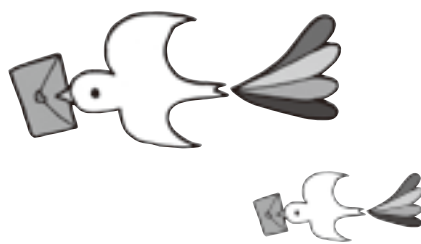


上野原市地域おこし協力隊 Facebook

⇒日々発見したものを毎日更新中!!

【<https://www.facebook.com/uenohara.jp>】





保健だより

●申込み・問い合わせ 子育て保健課 (☎ 62-4134)

★乳幼児健診

	実施日	該当児
4 か月児	10月2日(金)	R2年5月4日～6月5日生
9 か月児	10月2日(金)	R1年12月6日～12月31日生
1歳6か月児	9月16日(水)	H31年2月2日～2月28日生
3 歳児	9月16日(水)	H29年5月1日～5月31日生
5 歳児	9月30日(水)	H27年7月23日～8月18日生

※詳細については、該当児にお知らせを郵送します。
 ※母子モアプリ(上野原すくすく☆にっぎ)に登録すると、該当児にお知らせが配信されます。

★母子健康手帳交付・妊婦相談日

◎日 時 毎週火曜日(祝日除く)
 午前9時～11時

※9月8日(火)は集団検診のため、午後2時～4時の時間で実施します。
 ※この時間に都合がつかない場合は、事前に子育て保健課までお問い合わせください。

◎持ち物 印鑑
 ◎場所 市総合福祉センターふじみ

- 集団・婦人科・子宮頸がん検診は、今後の新型コロナウイルス感染症の拡大状況によって中止になる場合があります。ご了承ください。
- 「密集・密接」を避けるため、1日の予約数や受付時間などを調整します。申込期限内でも申し込みをお断りする場合があります。ご理解とご協力をお願いします。

★婦人科検診(午後実施)

◎日 時 10月14日(水)、16日(金)、
 11月13日(金)、16日(月)
 ◎検診項目 乳がん、子宮頸がん、大腸がん検診
 ◎会場 市総合福祉センターふじみ

★集団検診(午前実施)

◎日 時 10月15日(木)、16日(金)、17日(土)
 18日(日)、19日(月)、11月14日(土)、
 15日(日)、12月18日(金)、19日(土)
 ◎検診項目 特定(基本)健診、胃がん・大腸がん・
 肺がん・乳がん検診 など
 ◎場所 市総合福祉センターふじみ

★子宮頸がん検診(午後実施)

◎日 時 10月5日(月)、6日(火)、15日(木)、
 17日(土)、11月14日(土)
 ◎検診項目 子宮頸がん検診
 ◎会場 市総合福祉センターふじみ

※市の施設検診との重複受診はできません。
 ※対象年齢は、20歳以上となります。
 ※年間日程や自己負担金などの詳細は、広報うえのはら4月号『保健事業のご案内』をご覧ください。

伝言板

脳ドックを受診しよう (上野原市立病院)

- ▶ 基本検査項目
 - ①診察(問診)、身長、体重、血圧測定
 - ②血液、生化学的検査
 - ③頭頸部MRI・MRA
- ▶ 検診料金 33,000円(税込)
- ※オプション：頸動脈超音波検査 6,050円(税込)
- ▶ 実施日時 9月26日(土)午後、10月24日(土)午後
- ▶ 定員 4名
- ※詳しくは、お問い合わせください。
- お問い合わせ 上野原市立病院 (☎ 62-5121)



うえのはら健康家族

●問い合わせ 子育て保健課 (☎62-4134)

保健師からのメッセージ No.93

今月のテーマ

『朝すっきり目覚めていますか？』

睡眠中、人は脳や体の休息はもちろん、記憶の定着や体のメンテナンスも行っています。この大切な「睡眠」、みなさんはきちんととれていますか？

【睡眠による休息感】

平成30年に市が行った健康実態調査によると、「ここ1か月間、睡眠で休養が十分に取れていない」と回答した人の割合は、14.0%となっています。おおよそ7人に1人は睡眠による休息が十分とれていないと感じているようです。

【必要な睡眠時間】

大人の睡眠時間は平均6～8時間ですが、個人差が大きく、何時間寝れば良いというものはありません。「すっきり目覚め、起きているときに眠気を感じず活動できる」ことが目安です。

【睡眠の種類】

睡眠には「ノンレム睡眠」と「レム睡眠」があります。私たちは入眠するとノンレム睡眠(主に脳を休ませるための眠り)とレム睡眠(主に体を休ませるための眠り)を繰り返します。1回は90分で、一晩に4～5回の周期が見られます。最初のノンレム睡眠が十分深くないと熟睡感がないと言われています。



【睡眠不足の心身への影響】

睡眠不足が続くと、うつ病などの心の病気や糖尿病や高血圧などの身体の病気にもつながる可能性があると考えられています。



【良い睡眠をとるために】

- ①室温は夏は25～28度、冬は18～22度くらい、湿度は50～60%を目安に、心地よいと感じられる程度に調整し、照明は暖色系で不安を感じない程度に暗くしましょう。
- ②毎朝だいたい同じ時間に起きて朝日を浴びましょう。体の目覚めのために朝食をしっかりとりましょう。
- ③日中の眠気は午後の早い時刻に短時間の昼寝で解消しましょう。
- ④無理に眠ろうとすると、かえって緊張を高め目がさえてしまいます。寝床についても30分以上眠れない場合は、一旦寝床を出て気分転換をし、眠気が出てから再度寝床につきましょう。
- ⑤寝付けない、熟睡感がない、十分に眠っても日中の眠気が強いことが続くなど睡眠に問題が生じて、自らの工夫だけでは改善しないと感じたときには、早めに相談しましょう。



令和3年度「児童福祉週間」 標語の募集

☑ 公益財団法人児童育成協会 「標語募集」係
(☎ 03-5357-1174 FAX 03-5357-1809)

毎年5月5日の「こどもの日」から1週間（5月5日～11日）を「児童福祉週間」と定めて、児童福祉の理念の普及・啓発のための各種行事を行っていますが、令和3年度の児童福祉週間に向けて、その象徴となる標語を募集します。詳細は、(公財)児童育成協会のホームページをご参照いただくか、お問い合わせください。

●募集期間 9月1日（火）～10月20日（火）

※郵送の場合は、当日消印有効

●募集内容 子どもたちを応援する標語や、未来に向けての子どもたちからのメッセージとなる標語

●主催者 厚生労働省（社福）全国社会福祉協議会（公財）児童育成協会



▼ (公財) 児童育成協会
ホームページ



無料調停手続き相談会

☑ 甲府地方・家庭裁判所都留支部庶務課 (☎ 43-2185)

調停委員が実際にお抱えの問題を伺い、解決へ進めていくための方法を説明します。予約は不要です。相談の際は、マスク・筆記用具の持参をお願いします。

●日時 10月18日（日）午前10時～午後3時30分

●会場 ぴゅあ富士 3階大研修室（都留市中央3-9-3）

●相談担当者 富士民事・家事調停委員

●相談内容 交通事故による損害賠償、土地・建物などの貸し借り、借金問題、扶養・離婚・相続問題、家庭内や親族間のもめごとなど

●主催 山梨県調停協会都留支部

市制施行15周年記念事業について

☑ 政策秘書課政策担当 (☎ 62-3191)

開催を延期していた「上野原市制施行15周年記念式典・記念講演」は、新型コロナウイルス感染症拡大防止と、参加者・関係者のみなさんの健康と安全を守るため、中止とします。また、秋に開催を計画していた記念事業についても、中止することとなりました。

お知らせチェックリスト

※新型コロナウイルス感染症の影響により予定が変更される場合があります。

県下一斉無料法律相談を開催します

☑☑ 生活環境課生活環境担当 (☎ 62-3114)

●日時 10月9日（金）午後1時～4時

●場所 市役所2階 会議室D西

●相談内容 法的な相談でしたらどんな内容でも構いません。（交通事故、土地建物、相続、離婚など）相談は1人30分で、弁護士が対応します。限られた時間ですので、相談事項をよく整理し、内容のわかる関係書類などをお持ちください。

●予約期間 9月23日（水）～10月5日（月）

※先着順で6人まで

※ご相談の際は、マスクの着用をお願いします。

※詳しくは、お問い合わせください。

行政書士による無料電話相談

☑ 山梨県行政書士会事務局 (☎ 055-237-2601)

山梨県行政書士会は、次の日程で電話による無料相談を実施します。日ごろの悩みをこの機会にご相談ください。

●日時 10月10日（土）、17日（土）午前10時～午後4時

●相談内容 遺言相続、農地利用、契約書作成、在留許可、自動車登録、戸籍、成年後見、会社・各種法人設立、営業許認可など

●相談受付 ☎ 055-237-2601

※相談は30分以内でお願いします。

※詳しくは、お問い合わせください。



第16回上野原市民合唱祭 開催中止

☑ 実行委員会 生稲 (☎ 63-3173)

11月29日（日）に予定していた今年の市民合唱祭は、新型コロナウイルス感染症の拡大防止のため、開催を中止します。

楽しみにされていた人も多いかと思いますが、ご理解をお願いします。

無料歯科健診を実施しています

山梨県歯科医師会 (☎ 055-252-6481)

山梨県の新型コロナウイルス感染症予防対策として、無料歯科健診を実施しています。

- 実施期間 10月31日(土)まで
- 対象 18歳以上の山梨県民
- 場所 県内の歯科診療所
- 健診内容 歯ぐき・歯・舌の診査と口腔衛生指導
- 受付方法 県内の歯科診療所に電話で予約し、受診※受診の際は身分証明証(保険証など)を持参してください。

※高齢者、妊婦、糖尿病、心不全、呼吸器疾患(COPD)など持病がある人や透析を受けている人、免疫抑制剤や抗がん剤などを用いている人の予約を優先的に受け付けます。



上野原デマンドタクシーの運行時間の一部変更について

生活環境課生活環境担当 (☎ 62-3114)

10月1日(木)から、上野原デマンドタクシーの運行時間を次のとおり一部変更します。

- 変更地域 全地域
- 変更便 第8便(中心市街地から各地域への最終便)
市役所発 (変更前)午後3時30分
(変更後)午後3時50分

※市役所の出発時間を変更することにより、以降の停留所においてもそれぞれ現行より20分遅らせて出発します。

自殺予防のための相談窓口 こころの健康相談へお電話を！

「生きてるのがつらい」「消えたい」と考えたり、生活上の問題などで悩んでいる人。「どう対応したらいいかわからない」など、相談できずに苦しんでいる家族の人。

あなたの気持ちをお聴かせください。

自殺に対する相談を、365日24時間体制でお受けしています。まずはご相談ください。

- こころの健康相談統一ダイヤル
(自殺防止電話相談) ☎ 0570-064-556

※365日24時間受付(平日正午～午後1時を除く)
※ご相談の秘密は守られます。

特定計量器(はかり)の定期検査

産業振興課商工観光担当 (☎ 62-3119)

計量法の規定により、はかりの定期検査を行います。

- 日時 9月18日(金)午前10時30分～午後2時
- 場所 秋山老人福祉センター
- 対象区域 上野原市のうち旧秋山村

次のような目的に使用するはかりは、定期検査の対象になります。

- ・商店などで商品の目方を計り、取引に用いる場合
- ・薬局などで薬の調合に用いる場合
- ・病院、学校などで健康診断の体重測定に用いる場合
- ・宅配便の取次店で料金算定に用いる場合
- ・農家や観光農園で自家販売や出荷(共選出荷を除く)に用いる場合

以上の場合は、検定証印の附されているはかりを使用しなければなりません。また、このはかりの使用者には、定期的に知事の行う定期検査を受け、はかりの構造・器差などの正確性を維持して計量取引の安全を確保することが義務づけられています。

※詳しくは、お問い合わせください。

公民館事業に関するお知らせ

社会教育課社会教育担当 (☎ 62-3409)

新型コロナウイルスの感染拡大防止のため、現在中央公民館および各地区公民館では、一部を除き活動を自粛しています。

今後の事業は、状況に応じ実施していく予定です。

また、すでに今年度中止が決定した地区公民館事業については、行政区回覧または市ホームページにてお知らせしていますのでご確認ください。

産業技術短期大学校都留キャンパス 能力開発講座

山梨県立産業技術短期大学校
都留キャンパス (☎ 43-8911)

- 日程 11月開講予定
- 内容 アクセス基礎
アクセス応用
ISO9000シリーズ 内部監査員スキルアップコース

※定員あり(先着順)

※都合により変更・中止あり

※詳細は、お問い合わせください。



県立富士山世界遺産センターのイベント

☎ 県立富士山世界遺産センター（☎ 0555-72-2314）

企画展「富士山と鎌倉道一御山の入口・新倉一」

- 日程 7月22日（水）～9月22日（火・祝）
- 会場 富士山世界遺産センター南館
- 概要 真宗寺院3カ寺を中心に発展してきた新倉。新倉と富士山のつながりを紹介します。
- 参加費用 無料
- 問い合わせ 県立富士山世界遺産センター 調査研究スタッフ（☎ 0555-72-2314）

世界遺産富士山講座第1回「富士山の文学と縁起」

- 日時 9月19日（土）午後1時30分～3時（午後1時受付開始）
- 会場 富士山世界遺産センター北館2階研修室
- 講師 久野俊彦（東洋大学非常勤講師）
- 概要 世界遺産富士山の歴史・文化について、最新の調査研究成果を紹介します。講座内容の詳細は、当センターのHPに掲載します。
- 参加費用 無料（事前受付不要）
- 問い合わせ 県立富士山世界遺産センター 調査研究スタッフ（☎ 0555-72-2314）

富士山レンジャー写真展 2020

- 日程 9月1日（火）～9月15日（火）
 - 会場 山梨県立図書館
 - 概要 富士山レンジャーが巡回中に発見した富士山の美しい自然や、環境問題を撮影した写真を展示します。
 - 入館費用 無料
 - 問い合わせ 富士山憲章山梨県推進会議（富士山ボランティアセンター）（☎ 0555-20-9229）
- ※新型コロナウイルスにより延期または中止となる場合は、ホームページでご案内します。
※マスク着用でお越しください。

市民プール臨時休館のお知らせ

☎ 上野原市民プール（☎ 63-6070）

上野原市民プールは、施設のメンテナンスのため、9月1日（火）～6日（日）が臨時休館となります。ご理解とご協力をお願いします。

いきいき山梨ねんりんピック 2020 開催中止

☎ 長寿介護課地域包括支援担当（☎ 62-3128）

いきいき山梨ねんりんピック 2020 は、新型コロナウイルスの感染拡大防止のため、開催中止とします。

桂川ウェルネスパークのイベント

☎ 桂川ウェルネスパーク（☎ 20-3080）

たくあん学校「第1回 種まき」

- 日程 9月12日（土）午後1時～3時
- 内容 大根の種まき、収穫、干し上げ、そして「漬け込み」まで全4回（9/12,11/21,11/23,12/12）の連続講座です。お子様への食育と自然体験におすすすめ！
- 対象 どなたでも（中学生以下は保護者同伴）
- 定員 15人
- 参加費 1,000円



森で遊び隊「木登りをしてみよう～忍法ぶり縄の術～」

- 日時 9月26日（土）午前10時～正午
 - 内容 森で遊びながら樹木の管理を楽しく学ぶプログラム。第1回はロープと2本の棒だけで木を登る「ぶり縄」という技術を体験します。登る様子はまるで忍者！
 - 対象 小学校3年生以上と保護者
 - 定員 10組
 - 参加費 500円
- ※屋外のため雨天時は中止



ハーブcafé「～フランス生まれのお総菜ケーキ～ハーブケーキサレづくり」

- 日時 9月24日（木）午前10時～正午
- 内容 公園産のハーブや野菜を使って、彩りも良いフランス生まれのおかずケーキ「ケーキサレ」を作ります。お好みの組み合わせでオリジナルケーキを焼きましょう。
- 対象 18歳以上
- 定員 10人
- 参加費 1,000円



▼ホームページ

桂川ウェルネスパーク
（大月市富浜町鳥沢 8438）



有料広告

あなたの身近な不動産パートナー
有限会社ベストホーム

土地・建物の購入・売却・相続などの相談、
新築・リフォーム、お任せください。

山梨県上野原市上野原1001 協栄ビル1階

0554-63-6101

救急車の適正利用を！

消防総務課警防救急担当 (☎ 62-4112)

消防署の救急車で搬送された人の約 50%が軽症患者(入院の必要のない人)です。

真に緊急を要する人のため、救急車の適正利用をお願いします。

尊い命を救うため、市民のみなさんのご理解とご協力をお願いします。



応急手当講習会について

消防総務課警防救急担当 (☎ 62-4112)

新型コロナウイルス感染症拡大防止のため、予定していた応急手当講習会を中断しています。今後の状況に応じて再開を検討をします。ご理解をお願いします。

再開状況などは、消防総務課警防救急担当までお問い合わせいただくか、消防本部ホームページをご確認ください。



▶市消防本部ホームページ



山梨県から屋外広告物の設置についてお知らせ

山梨県富士・東部建設事務所
都市計画・建築課都市計画担当 (☎ 22-7836)

街なかには、数多くの屋外広告物があります。屋外広告物を無秩序に設置すると都市の景観や自然の趣を損なってしまいます。また、老朽化対策などの管理が適正に行われていないと、落下や倒壊などの危険も生じます。

このような観点から、屋外広告物を設置するためには大きさ、色合いなどのルールがあります。

美しい県土づくりのため、ルールに沿った屋外広告物の表示にご理解とご協力をお願いします。

詳しくは、山梨県のホームページをご覧ください。「山梨県 屋外広告物の設置」で検索できます。

道路上に張り出した樹木などの剪定・伐採にご協力ください

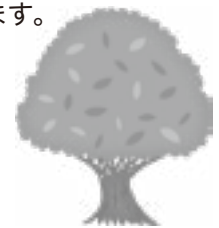
建設課道路河川担当 (☎ 62-3123)

道路に隣接する住宅の敷地から、道路上に樹木などが張り出し、通行の支障となっている箇所が見受けられます。

樹木などは、土地所有者に所有権があるため、市で剪定や伐採ができません。(民法第 233 条)

道路上に張り出した樹木などが原因で事故が発生した場合には、所有者が責任を問われることがあります。(民法第 717 条・道路法第 43 条)

歩行者および自動車などの安全確保と、道路の快適な利用のため、適正な管理をお願いします。



山梨県社会教育委員 連絡協議会表彰



あさい ふみたか
浅井文隆さん
(上野原地区)



うすい つねお
碓井恆夫さん
(島田地区)

浅井文隆さん、碓井恆夫さんは、上野原市の社会教育委員として広く社会教育の振興および実践活動に尽くされました。この功績が認められ、7月14日、山梨県社会教育委員連絡協議会表彰を受賞しました。

●問い合わせ 社会教育課社会教育担当 (☎ 62-3409)

人も、会社も、もっと元気に！

中退共済制度
CHU小企業 TAI退職金 KYO 済制度

- ◆ 掛金の一部を国が助成
- ◆ 掛金は全額非課税。手数料も不要
- ◆ 外部積立型なので管理が簡単
- ◆ パートさんの加入もOK



(独) 勤労者退職金共済機構 中小企業退職金共済事業本部
TEL.03-6907-1234 FAX.03-5955-8211

すくすく育て うえのはらっ子

～我が家の主役～



上野原地区 渡辺 ^{しんら}森羅くん (3歳)
^{とら}桃羅くん (11か月)

健太さん、美伶さんの長男、次男

“いっぱい食べていっぱい遊んで、
兄弟仲良く成長してってね”



島田地区 河内 ^{はるま}悠真くん (4歳7か月)
^{ゆい}優依ちゃん (2歳8か月)

誠明さん、有加さんの長男、長女

“兄妹なかよく元気に育ってね”

《募集》わが家の主役に掲載する写真を募集しています。掲載を希望される人は、
政策秘書課までお問い合わせください。政策秘書課秘書広報担当 (☎ 62-3191)

～子育てサポート情報～

●子育て支援センターを利用しよう!!

市では、上野原こども園内と巖こども園内の2か所に、子育て支援センターを設置しています。
子育て支援センターは、親子で自由に遊ぶことができ、親同士の交流や情報交換、悩みの相談ができる場所です。
毎月、誕生会、お話広場、子育て講座など、多数の行事を行っています。ぜひ、ご利用ください。

【対象者】

市内に住所がある人、市内に勤務している人、市
内の学校に在学している人で次の項目に該当する人

- ・就学前のお子さんと保護者
- ・妊婦さん
- ・子育て支援活動をしている人

【利用期間】

毎週月曜日～金曜日（祝日・年末年始を除く）

【利用時間】

午前9時～午後0時30分、午後2時30分～4時
※相談受付：午前8時30分～午後4時30分
※ランチルーム：午前11時30分～午後0時30分

【場所】

上野原こども園内、巖こども園内
※わからないことがありましたら、気軽にお問
い合わせください。

●問い合わせ

上野原子育て支援センター (☎ 56-8351)
巖子育て支援センター (☎ 62-6201)



クーポンは、切り取ってお使いください。

おめでた・おくやみ

誕生

● 巖地区

平賀蒼斗 (定)

加藤景清 (洋介)

● 島田地区

古家結衣 (肇)

中村帆乃夏 (和義)

婚姻

● 巖地区

田中健奨 = 奥脇莉子

● 上野原地区

小岱廣喜 = 和智綾香

八木裕行 = 高山明日香

守屋将 = 岡部咲

死亡

● 甲東地区

和智倍江 (光三)

● 巖地区

志村浪江 (正明)

小山一郎 (博志)

● 大鶴地区

山田隆夫 (浩正)

臼井ミネ子 (茂)

● 上野原地区

岡部成子 (文男)

中村賢治 (繁夫)

牧野寛 (晶子)

守屋マサエ (慎)

倉田みね子 (雅文)

大樂明 (信明)

杉本公司 (純一)

● 桐原地区

水越みよ子 (教光)

● 秋山地区

佐藤文子 (誠)

関戸操 (栄一)

= 7月届出分 =

() は、誕生の場合が保護者、死亡の場合が届出人です。

【敬称略順不同】

～ 子育て応援掲示板 ～

『島田子育て&地域カフェ』

【日時】 9月3日 (木) 午前10時～正午

【場所】 島田コミュニティセンター

※息抜きやお友達づくりにどうぞ。

※気軽にお越しください。

※マスクの着用をお願いします。また、室内での飲食ができませんので各自で水分補給をお願いします。

【問い合わせ】 代表者 佐藤 (☎ 63-1519)

子育てサロン『あそびにおいでよ!』

【日時】 9月10日・24日 (木) 午前10時～正午

【場所】 新一区集会所

【内容】 親子が安心して遊べ、ママ友がくれる。子育ての悩みなどを気軽に相談できる第2の実家のような場所です。

【問い合わせ】 代表者 作田 (☎ 090-9134-7827)

『子育てサロン*ぽかぽか*ひろば』

【日時】 9月29日 (火)

【場所】 コモア内4丁目ウエスト集会所

【内容】 ベビーマッサージ午前10時～10時40分、幼児リトミック午前11時～正午、ジュニアリトミック午後4時～5時

【問い合わせ】 代表者 山本 (☎ 090-4420-3521) (☎ 63-6623)

『たまひよ DX』

【日時】 9月19日 (土) 午後2時～4時

【場所】 コモア内4丁目ウエスト集会所

【内容】 『たまひよ DX』は、成長・発達がゆっくり。マイペース?なお子さんの健やかな育ちを願う会です。お子さんの年齢は問いません。

【問い合わせ】 代表者 森本 (☎ 080-5112-3142)

※日時が変更になることがあります。参加希望の人は事前にご連絡ください。

※マスク着用のうえ、親子の飲み物をお持ちください。

『さいはら遊びのがっこう』

【日時】 9月27日 (日) 午前10時～午後2時

【場所】 お問い合わせください。

【内容】 野外でおもいっきり遊ぼう!

【持ち物】 飲み物、お弁当、子どもの着替え

【問い合わせ】 代表者 石井 (☎ 080-6536-3520)

～人の動き～

人口と世帯 (令和2年8月1日現在)		
	人口等	対前月比
人口	22,721 人	-28
男性	11,371 人	-16
女性	11,350 人	-12
世帯	10,006 世帯	-2

おトクーポン
1枚で10名まで
国産品グッズ、肌着、男性用・婦人用各種
正規の25%引き

ファミリア
上野原 2012 ☎ 0554 (62) 3225

おトクーポン
1枚で当日4名まで (1時半～16時までの利用に限る)

Cafe & Restaurant
シーエグ SIEG
上野原 3632 ☎ 0554 (63) 2882

デザートセット 500円 (標準600円)

おトクーポン
1枚で車1台まで・オイル代+交換代含む (要事前予約)

島田自動車工業(株)
鶴島 1946-1 ☎ 0554 (62) 4614

オイル交換 1000円OFF

おトクーポン
1枚で1回まで

ヨガルトタ上野原
☎ 080-4407-5957

本館リッスン通常500円を無料で!

おトクーポン
1枚で各機まで (お1人機1回限り)

古民ヨガルト カルナ・ロータス
ハツ津 1562 ☎ 090-6948-2559

ZOOMによるオンラインヨガリッスン 90分お試しコース 1000円

リンデン だより

LINDEN DAYORI
市立図書館

一般書

- ◇『首里の馬』
高山羽根子／著 新潮社
- ◇『光秀の選択』
鈴木輝一郎／著 毎日新聞出版
- ◇『臆病な都市』
砂川文次／著 講談社

児童書

- 『レストランのおばけずかん』
斎藤洋／作 宮本えつよし／絵 講談社
- 『ぼくだけのぶちまけ日記』
スーザン・ニールセン／作 長友恵子／訳
岩波書店
- 『きみの声がききたくて』
オーウェン・コルファー／作
P.J. リンチ／絵 文研出版

絵本

- ◆『ほしのこども』
フレヤ・ブラックウッド／絵
メム・フォックス／文 岩波書店
- ◆『ベッドのなかはきょうりゅうのくに』
まつおかたつひで／作・絵 童心社
- ◆『わたしのふうせん』
マリオ・ラモ／絵・文 原小枝／訳 平凡社

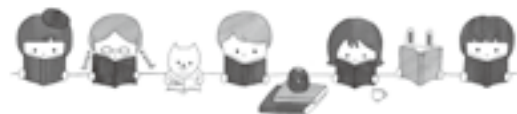
図書館イベント

◆9月の図書館イベントはお休みします。

『こどもにすすめたい本2020』展示

現在、児童コーナーにおいて県内の図書館員が幼児から高校生向けに推薦した図書の展示を行っています。

推薦図書の冊子も用意していますので、ぜひこの機会に親子でご活用ください。



〈開館時間〉

●火～日 午前10時～午後5時
※新型コロナウイルス感染症拡大防止のため、開館時間に変更になっています。
【問い合わせ】市立図書館 ☎ 63-5241

スマイル ニュース

SMILE NEWS # 165
男女共同参画推進委員会

集まった思いやり



市では、市民のみなさんが手作りしたマスクを買取り、それを希望する市民に無料配布する「マスクの輪プロジェクト」を実施しました。その結果、予定を1,000枚も上回る3,000枚ものマスクが集まり、多くの人に配布できたとのこと。

ここで、「マスクの輪プロジェクト」について、市民のみなさんからのコメントを一部ご紹介します。

■マスクを作成した人

- ・自分が作ったマスクを使っている人を見かけました。誰かの役に立っているのだと感じ嬉しく思いました。
- ・(在宅勤務で) 家にいる時間があつたので作りました。あのころはマスクが不足している時期だったので、少しでもみんなの助けになれば……と思って作りました。

■マスクを受け取った人

- ・マスクが市場にあまり出回っていなかった時期に、無料でいただけて大変ありがたく思いました。
- ・布マスクなので、洗えば何回でも使えるため、利便性が非常にいいと感じました。

“裁縫”というと女性が行うイメージが強いかもしれませんが、機会があればぜひ、男女問わずマスクを作ってみてはいかがでしょうか。そして、このプロジェクトのように、「できる人ができることをする」。そんな誰かの思いやりが、男女共同参画社会にも必要ではないかと感じました。



【問い合わせ】市男女共同参画推進委員会
(総務課総務担当内) ☎ 62-3117

定休日/水曜 営業時間/9:00～18:00

※本券1枚につき1名様まで使用可能です。
※本券を使用の際は、必ず注文時に提示してください。
※本券の使用は現金払いのみ有効で、他の割引・クーポンの使用はできません。
※クーポンの使用は不可
※クーポンは、現金でのお引き換えはできません。
※有効期限: 2020年9月末日まで

定休日/水曜 営業時間/11:30～20:00

※本券1枚につき4名様まで使用可能です。
※本券を使用の際は、必ず注文時に提示してください。
※本券の使用は現金払いのみ有効で、他の割引・クーポンの使用はできません。
※クーポンの使用は不可
※クーポンは、現金でのお引き換えはできません。
※有効期限: 2020年9月末日まで

定休日/日・祝日 営業時間/8:30～18:00

※本券1枚につき1回まで使用可能です。
※本券を使用の際は、必ず注文時に提示してください。
※本券の使用は現金払いのみ有効で、他の割引・クーポンの使用はできません。
※クーポンの使用は不可
※クーポンは、現金でのお引き換えはできません。
※有効期限: 2020年9月末日まで

営業時間/毎週金曜日 10:00～11:30

※本券1枚につき1回まで使用可能です。(一人一回限り)
※本券を使用の際は、必ず参加時に提示してください。
※クーポンの使用は不可
※クーポンは、現金でのお引き換えはできません。
※有効期限: 2020年9月末日まで

定休日/土日・祝日 営業時間/10:00～20:30

※本券1枚につき1名様まで使用可能です。(一人一回限り)
※本券を使用の際は、お申込み時に提示してください。
※クーポンの使用は不可
※クーポンは、現金でのお引き換えはできません。
※有効期限: 2020年9月末日まで

●●●上野原市立病院 9月の外来診療 ●問い合わせ 市立病院 (☎ 62-5121)

	診療時間	月曜日	火曜日	水曜日	木曜日	金曜日	土曜日
内 科 一 般 外 来	午前 初診	片山・花輪	飯野	小池	村田	長坂 (浩)	内科医師
	午前 予約	長坂 (浩) 三澤	岡本・村田 石井	長坂 (浩) 花輪・藤来	唐澤 濱	岡本・村田 進藤	
専 門 外 来 【 予 約 制 】	午後				<糖尿病>山崎 <腎臓>担当医	<睡眠>竹内 注1	
神 経 内 科	午前	村田 (博朗)			瀧山		
小 児 科	午前	赤羽	加賀	須長	沢登注2	成澤	
脳神経外科	午前	長坂	長坂	長坂	山梨大非常勤医師	長坂	
外 科	午前	千葉 第3月曜日	遠藤	富岡			
胸 部 外 科	午後				平良 予約のみ		
皮 膚 科	午前	大沼		三井		第1・3 前島 第2・4 武藤	
	午後						
整 形 外 科	午前	大城・藤岡	須田	戸島・谷口	水原・藤岡	金沢・藤岡	
眼 科	午前	村田 (博)	村田 (博)		村田 (博)	村田 (博)	
	午後		村田 (博) 予約のみ	杉谷			
耳 鼻 咽 喉 科	午前		黄川田	石井		小佐野	
	午後						
泌 尿 器 科	午前				村石		小松 診療日 9/12、26
婦 人 科	午前					山梨大非常勤医師 (受付 8:00 ~ 10:30)	
西原診療所	午後				内科医師 第3木曜日のみ		
秋山診療所	午前	第1・3 岡本		片山		上條	
	午後	第2・4 渡辺					

※この案内は、8月24日現在のものです。都合により変更・休診となる場合があります。

※小児科の夜間・休日診療などは、「富士・東部小児初期救急医療センター」で行っています。

富士東部小児初期救急医療センター (☎ 0555-24-9977)

※小児科予防接種の受付時間は、午後2時30分～3時15分です。

※診療の受付時間は、午前8時～11時30分、午後2時～4時です。

※もの忘れ外来は予約制です。予約のお問い合わせは、午前8時30分～午後5時です。

※診察の予約変更の問い合わせ時間は、平日午後1時～4時です。

※電話での問い合わせ受付時間は、午前8時30分～午後5時です。

注1 睡眠外来を初診で受診希望の人は、平日午後1時～4時にお問い合わせください。注2 9月17日より笠井医師が担当します。

●●● 9月の各種相談日・申請期限・窓口業務

区分	日時	場所
児童巡回相談	10日(木) (要予約 ☎ 62-4133) 午前10:00～午後3:00	市総合福祉センター
児童家庭相談室	毎週月曜日～金曜日 (祝日除く) 午前8:30～午後5:00	子育て保健課 子育て支援担当 ☎ 62-1199
母子父子家庭相談	毎週月曜日～金曜日 (祝日除く) 午前8:30～午後5:00	子育て保健課 子育て支援担当 ☎ 62-4134
ふれあい福祉相談	毎週木曜日 午前10:00～午後3:00	市総合福祉センター
人権相談	10日(木)、25日(金) 午前10:00～正午	市総合福祉センター 3階会議室G(9/10) 2階生活相談室(9/25)
行政相談	14日(月) 午前10:00～正午	市役所2階会議室D西

区分	日時	場所
結婚相談所	毎週日曜日 午前10:00～午後3:00	市総合福祉センター ☎ 63-3800
学校カウンセラー 教育相談	毎週月曜日～金曜日 (祝日除く) 午前9:00～午後4:00	もみじホール相談室 ☎ 63-5700 ☎ 0120-28-7830
消費生活相談	毎週月・木曜日 (祝日除く) 午前9:00～午後4:00	生活環境課生活環境担当 ☎ 62-3114
農地売買・賃借 申請書提出	9月の申請書提出期限 10日(木)	上野原市農業委員会 (産産振興課内) ☎ 62-3119
市税収納・ 納税相談	27日(日) 午前9:00～正午	税務課カウンター ☎ 62-3113
市民課日曜窓口	27日(日) 午前9:00～正午	市民課カウンター ☎ 62-3112

お口も体も**元気**になれる！

参加者募集中！お口と体の健康教室



水や味噌汁で、むせかえる…

おせんべいやたくあなが、かみきれない…



最近、なんだか疲れやすい…

それってもしかして、お口と体の衰えサインかも！

でも、大丈夫です。
毎日の習慣や運動で健康な状態に戻れます。
飲み込みがスムーズになり、
シャキッと動けるようになるために、
お口と体の健康教室に参加してみませんか？



お口と体の健康教室

- 対象者：市内に住所を有する 65 歳以上の人
- 日 時：木曜日計 6 回 午後 1 時 30 分～午後 3 時（受付は午後 1 時 15 分～）
（10 月 29 日、11 月 5 日、11 月 19 日、11 月 26 日、12 月 3 日、12 月 17 日）
- 場 所：総合福祉センターふじみ
- 募集締め切り 10 月 16 日（金）
- 申込み・問い合わせ 長寿介護課地域包括支援担当（☎ 62-3128）

やまなしデータdeヘルス事業 参加者募集のお知らせ

山梨県では、市町村国保加入者の健康づくりを推進するため、アプリで健康づくりを行うデータdeヘルス事業の参加者を募集しています。



対象者 山梨県にお住まいの国民健康保険加入者（19才～74才）

※一部離居地域あり、詳しくは山梨県のホームページをご確認ください <https://www.pref.yamanashi.jp/kokuho/datadehealth.html>

今なら、専用アプリ kencom の登録をして頂いた方、先着5,555名様にクオ・カード ペイ500円分をプレゼント

※キャンペーン規約を必ずご確認の上、ご登録ください <https://kokuho.s3-ap-northeast-1.amazonaws.com/guide.pdf>

アプリで楽しく、健康に。 健康情報をお届け

将来の健康状態を予測

歩数を記録できる

ポイントが貯まる

これなら続けられる！



専用アプリ kencom のダウンロードはこちらから

kencom 登録方法



App Store からダウンロード

Google Play でダウンロード



専用アプリ kencom に登録すると！

先着5,555名様に500円分のクオ・カードペイをプレゼント！

Apple および Apple ロゴは米国その他の国で登録された Apple Inc. の商標です。App Store は Apple Inc. のサービスマークです。Google Play および Google Play ロゴは Google LLC の商標です。

問い合わせ 市民課国保年金担当（☎ 62-3112）

上野原 PhotoRecord



「平和の火」を灯し続ける 非核・平和行政の推進を要請

8月11日（火）、平和友好祭山梨県実行委員会から市長に対し、非核・平和行政のさらなる推進が要請されました。例年、広島県の平和記念公園で採火した「平和の火」を灯したトーチを、全国で走りつなぐ「平和の火リレー」を行っています。新型コロナウイルス感染症の影響により中止となり、今年是要請活動のみ実施されました。



新たに2法人と締結しました 福祉避難所に関する協定

8月4日（火）、市は、市内に介護老人福祉施設を所有する2つの社会福祉法人と「福祉避難所への災害時要配慮者受け入れに関する協定」を締結しました。福祉避難所は高齢者や障害者などのための災害時に支援を要する避難場所です。今回新たに協定を締結したのは、社会福祉法人緑水会の介護老人福祉施設紡木長屋と、社会福祉法人平成福祉会の介護老人福祉施設フェリーチェ上野原です。



戦後75年を迎えて 「原爆と人間」展

8月6日（木）、7日（金）の2日間、市役所ロビーにて「原爆と人間」展が行われました。戦後75年を迎え、被爆者の高齢化が進み、戦争体験などを直接聞くことが難しくなっていますが、ロビーには原爆写真などのパネルが数多く展示され、市役所を訪れた人も足を止めていました。



暑い夏を乗り切ろう ゴーヤのグリーンカーテン！

毎年夏に、市役所本庁舎では、日光を遮り空調効率を上げることを目的として、1階ロビーの外側にゴーヤのグリーンカーテンを設置しています。8月7日（金）の水やりの際に撮影に行くと、ゴーヤの葉っぱが青々と茂り、ところどころに大小の実をつけていました。



筋力運動ならフェリーチェ上野原！

シムのあるデイサービス！
筋力があれば元気になれる！
元気があれば何でもできる！

業務拡大につき
介護スタッフ募集

ご見学・ご利用相談
63-0294（白須まで）

社会福祉法人 平成福祉会
フェリーチェ上野原

上野原市大野611
Tel 0554-63-0294

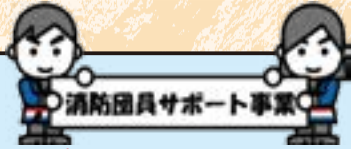
お問合せは電話又は
ラインでお気軽に



有料広告募集（裏表紙・お知らせチェックリスト下段）

市では、広告主を募集しています。事業主などのみなさん、ぜひ、ご活用ください。▶問 政策秘書課秘書広報担当（☎62-3191）

お知らせ



サポート店、増えています！

- 事業内容** 市内事業所の協力を得て消防団員に対し優遇措置を実施し、新たな消防団員の確保・拡充を図り、地域の消防防災力の充実強化に資する事業です。消防団員と同居する家族はサポート店でカードを掲示すると優遇措置を受けられます。
- 対象者** 消防団員とその家族（同居に限る）

※各サポート店のサービス内容はQRコードから確認してください。
※協力いただける事業所を募集しています。詳しくはお問い合わせください。

【申込み・問い合わせ】
消防総務課庶務担当（☎62-4112）



▲サポート店掲示ポスター



●サポート店【令和2年8月10日現在】

- | | |
|--------------|-------------|
| 内田薬局 | 大和屋薬局 |
| 菓子処植松 | 王の入園 |
| いちやまマート上野原店 | 一福食堂 |
| Izakaya いっちょ | J Aクレイン |
| 焼肉道場いっちょ | 遠屋本店 |
| ハタ銃砲釣具店 | 食事処あき山 |
| 寝装のぐち | いしい整体院 |
| 遠藤住設 | お食事処あやの |
| 水越商店 | 島田自動車工業(株) |
| 西東京観光サービス | 橋本石油店 |
| 近江屋ながおか | RUBAN(リュバン) |
| 羽置の里びりゅう館 | |

～アンケートに答えてプレゼントをもらおう！～

読者プレゼント

ひんやり接触冷感マスク

抽選で
20人



洗濯して繰り返し使用可能なマスクです。男性用2枚、女性用2枚のセット。

プレゼントご提供

新聞配達とともに地域の見守りも！
～安心・安全も配達します～

山本新聞店



上野原市八ツ沢 463 番地
☎ 62-5053
営業時間 9：00～17：00
休み 日曜・祝日

アンケート

- ① 今月号で興味を持った記事
- ② 今後、広報に掲載してほしい記事
- ③ その他、感想など

応募方法

はがきかメールに、アンケートの答え、住所、氏名、年齢、電話番号を書いて送ってください。応募は市民のみ、1人1通まで。締め切りは9月30日（水）必着です。

はがき：〒409-0192 上野原市役所 広報うえのはらプレゼント係
メール：hishokoho@city.uenohara.lg.jp

※当選者の発表は、商品の発送を持って代えさせていただきます。

※読者プレゼントを提供して下さる人を募集しています。 問い合わせ 政策秘書課秘書広報担当（☎62-3191）



この広報は、環境保護に配慮した再生紙と、植物性インキを使用しています。