


有料広告



## 上野原の特産品誕生!! 本格芋焼酎さいはら

まるやかで飲みやすく仕上げました!!  
お土産、贈答品や各種の会合にご利用ください。  
1本、2本箱入りあり!!  
羽置の里びりゅう館など、市内の酒類販売店でお買い求めください。

▶問い合わせ 羽置の里びりゅう館 (☎ 68-2100)

本格芋焼酎さいはら

お知らせ

### 最新情報を Check!! 上野原市公式 Facebook・Twitter

上野原市のことをもっと『好きに』、もっと『誇り』に思っただけのように、フェイスブックやツイッターを利用して、上野原市の魅力や情報をバンバン発信していきます!! 上野原の『いいね』をみんなと一緒に増やしていきましょう!!

- ▶こんなところがポイント!!
- 上野原市を SNS でより身近に!
- 市政情報を発信!!
- 上野原市の市政・イベント情報を SNS で手軽に知ることができる。
- 上野原市の魅力をどんどん発信!!
- 災害など緊急時の情報発信ツール!!
- Twitter・Facebook をフォローして上野原市の情報を逃さず入手!!

上野原市公式 Facebook  
【https://www.facebook.com/UenoharaCity/】

上野原市公式 Twitter  
【https://www.twitter.com/UenoharaCity】

## 大募集 統計調査員

地域に貢献したい!  
収入を増やしたい!  
空いた時間を活用したい!

内容	調査対象の訪問、調査票の説明・配布、回収・点検
報酬	約1万~8万円(訪問数などにより異なります)
期間	調査の実施期間は約2ヶ月です 期間内に作業が完了できるように活動していただきます

ご協力いただける人がいましたら、まずはお電話下さい。  
【問い合わせ】政策秘書課秘書広報担当 (☎62-3191)

## 圧倒的市内周知!

市内 9800 部配布、インターネットカタポケ配信!

採用案内、イベント告知、商品紹介...

裏表紙1枚 4万円/1ヶ月  
広報中1枚 1万円/1ヶ月

### 広報うえのはら有料広告大募集中!!

※詳しくはお問い合わせください!! 政策秘書課秘書広報担当 (☎62-3191)

有料広告募集(裏表紙4枚・くらしのガイド下段)  
市では、広告主を募集しています。事業主などのみなさん、ぜひ、ご活用ください。▶問 政策秘書課秘書広報担当 (☎62-3191)



みんなで作ろう  
上野原市のまちづくり

## 上野原市長さんと語る会





# Moshimoshi Mayor's Office もしもしこちら 市長室!!

市長のひと言 vol.111



上野原市長  
えぐち ひでお  
江口 英雄

**未来を担う子どもたち**  
先日、今月号の表紙にもなっている「上野原市長さんと語る会」が開催されました。この会は、毎年、北都留地区の教育研究協議会と児童生徒連絡協議会に企画いただいている、市内各小中学校の児童・生徒に市議会を模擬体験いただきながら、まちづくり等について語り合うものです。

最初に、各校の代表者から、それぞれの児童会や生徒会で現在取り組んでいることや、今後取り組んでいきたいことをお聞きしました。どの学校でも様々な手法で「あいさつ運動」を行っていたことが、特に印象に残りました。あいさつは、人と人がコミュニケーションを図るうえで第一歩となります。まず、子どもたちの元気なあいさつは、周囲を明るくしてくれます。ぜひとも、この素晴らしい運動を続けていっていただきたいと思つとともに、子どもたちだけでなく、我々大人もしっかりとしたあいさつを心がけていかなければならないと改めて認識しました。

また、各校の代表者から、まちづくりや地域振興などについて、多くのご意見・ご要望もいただきました。どの内容も、上野原市の現状を子どもたちの目線ですっきりと捉え、素直な気持ちで訴えかけてくる心に響くものでした。課題を見つけ、建設的な意見を提案できる子どもたちが育っていることは、大変喜ばしいことであり、頼もしく感じると同時に、その期待に最大限応えていかなければならないと感じました。

この会の後、別の部屋に移り、市長個人に関する質問も受けることとなりましたが、議事堂で発言するといった緊張感から開放された子どもたちには笑顔が戻り、輝きが増していたように思います。こうした行事を契機に、それぞれが未来に向け、より大きく成長することを期待しています。



## 上野原市長さんと語る会

みんなで考えよう  
上野原市のまちづくり

2月10日(月)、上野原市議会議事堂にて、上野原市長さんと語る会が行われました。

市内各小中学校の代表者が議会の模擬体験をするもので、学校の児童会・生徒会で「今年度取り組んでいること」や「今後取り組んでいこうとしていること」、上野原市へまちづくりや地域振興などに対しての意見や要望が行われました。当日は、子どもたちからの質問に対して市議会さながらの答弁が行われました。



江口市長と学ぼう!! うえのはら手話くらぶ!! vol.11

### Lesson11 ごめんなさい

簡単な手話について紹介していきます!  
手話と親しむために、覚えて使って体験しましょう!

① 親指と人さし指で眉間をつまむ。



② 手を開き、指をそろえて下へおろしながら頭を下げる。

### 市民のみなさんと市長とのふれ愛トーク【申込み・問い合わせ 政策秘書課秘書広報担当 ☎62-3191】

▶日時・場所 3月26日(木) 午前9時~11時、市役所市長室 ※1週間前までにご予約ください。  
▶対象・方法 1人または1組(5人程度)を対象に、1日3組を受け付け、対話時間はおおむね20分間です。







が加算されますのでご注意ください。

※動物病院での注射料金は、市が行う注射料金と異なる場合があります。

※犬の転入手続きをされる人は、事前に生活環境課窓口で行ってください。

#### ◆集合注射料金など

注射料	3,000 円
注射済票	550 円
合計	3,550 円

新規登録する人は 新規登録料	3,000 円
-------------------	---------

#### 《参考》

- ・犬の鑑札再交付手数料 1,600 円
- ・注射済票再交付手数料 340 円

◎**狂犬病とは**  
狂犬病は、狂犬病ウイルスを原因とする動物由来感染症です。狂犬病ウイルスを保有する犬、猫およびコウモリを含む野生動物（哺乳類）に咬まれると感染します。狂犬病の犬に咬まれた後に発症するとほぼ100%死亡しますが、ワクチン接種により発病を予防できます。（感染予防可能）

飼い主のみなさん、忘れないで！

# 狂犬病予防注射

市では、狂犬病の予防注射を実施します。生後91日以上の犬を飼育している人は、最寄りの会場で注射を受けてください。

●問い合わせ 生活環境課生活環境担当 ☎62-3114

#### 狂犬病の予防注射

市が行う狂犬病の予防注射は、年1回です。そのため、市の予防注射期間以後生後91日になる犬、お産その他の事情で注射を受けられなかった犬は、動物病院で注射を受けてください。

※予防注射は、毎年6月30日までに受けなければなりません。  
※犬の飼い主は、登録と注射を受けた犬の首輪等に、鑑札と注射済票をつけなければなりません。

#### 狂犬病予防注射時の注意事項

- ・注射を受ける場所については、ご都合のよろしい場所で受けてください。
- ・「食欲のない犬」「妊娠末期の犬」「病気中の犬」の場合は、当日担当獣医師に申し出てください。
- ・当日は、丈夫な鎖か綱で犬をつなぎ、注射の際、犬をしっかりとおさえられる人が連れて来てください。
- ・通知（はがき）が届いている人は、当日受付で提出してください。

注射料金 3,550 円

※釣り銭が出ないようにお支払いください。

※上野原市で犬の登録をしていない人は、登録料3,000円

## 狂犬病予防注射日程表

予防注射を希望される人は、次の日程表をよく確認のうえお越しください。

#### ■秋山地区 4月6日（月）

会場（敬称略）	受付時間	会場（敬称略）	受付時間
無生野（加藤武夫駐車場）	午前 9時40分～ 9時45分	秋山中学校西側	午前11時35分～ 11時40分
浜沢停留所前	午前 9時50分～ 9時55分	神野停留所前	午前11時45分～ 11時50分
原（県道原田百合子宅入口）	午前10時00分～ 10時05分	小和田停留所前	午前11時55分～ 12時00分
尾崎停留所前	午前10時15分～ 10時20分	古福志停留所前	午後 1時00分～ 1時05分
寺下公園	午前10時25分～ 10時30分	大黒屋前	午後 1時10分～ 1時15分
板崎停留所前	午前10時35分～ 10時40分	三好屋商店横	午後 1時20分～ 1時25分
アズマ商事下	午前10時50分～ 10時55分	安寺沢（多賀井左敬宅前）	午後 1時40分～ 1時45分
大地停留所前	午前11時00分～ 11時05分	一古沢停留所前	午後 2時00分～ 2時05分
秋山中央給油所横	午前11時10分～ 11時15分	金山（有賀信祐宅前）	午後 2時15分～ 2時20分
市役所秋山支所	午前11時25分～ 11時30分		

#### ■上野原・大目地区 4月7日（火）

会場（敬称略）	受付時間	会場（敬称略）	受付時間
牛倉神社	午前 9時00分～ 10時00分	大目分団第5部消防庫前	午後 2時00分～ 2時10分
オーシャン上野原店（旧渡辺パチンコ店）前	午前10時05分～ 10時30分	日留野（米山正利宅前）	午後 2時20分～ 2時25分
原自治会館前	午前10時35分～ 10時55分	大田バス停留所前	午後 2時30分～ 2時35分
市役所（東側）	午前11時00分～ 11時30分	大沢（上條恭一宅前）	午後 2時40分～ 2時45分
日向（中村勝宅前）	午後 1時20分～ 1時25分	犬目消防庫前	午後 2時50分～ 3時00分
市役所大目出張所前	午後 1時35分～ 1時50分		

#### ■桐原・上野原・甲東地区 4月8日（水）

会場（敬称略）	受付時間	会場（敬称略）	受付時間
椿集会所前	午前 9時10分～ 9時20分	矢坪橋横	午後 1時30分～ 1時40分
小伏（地区入口）	午前 9時25分～ 9時35分	棚頭（中村一匡宅前）	午後 1時50分～ 1時55分
黒田ダイヤモンドタクシー停留所前	午前 9時45分～ 9時50分	市役所甲東出張所前	午後 2時05分～ 2時10分
井戸（石井敏正宅前）	午前10時00分～ 10時10分	東区消防庫前	午後 2時20分～ 2時25分
先祖・丸畑集会所前	午前10時20分～ 10時25分	瀬淵（市川正人宅前）	午後 2時35分～ 2時40分
奈須部公民館前	午前10時35分～ 10時45分	和見消防庫前	午後 2時55分～ 3時00分
諏訪神社	午前11時00分～ 11時20分	芦垣（守屋利行宅前）	午後 3時10分～ 3時15分
野田尻（犬嶋神社前）	午後 1時10分～ 1時20分		

#### ■上野原・巖・大鶴地区 4月9日（木）

会場（敬称略）	受付時間	会場（敬称略）	受付時間
紙ふうせん駐車場	午前 9時00分～ 9時20分	大倉（山王神社前）	午後 1時35分～ 1時40分
山風呂（長田一雄宅入口）	午前 9時30分～ 9時40分	大曾根消防庫前	午後 1時50分～ 1時55分
八米公民館前	午前 9時50分～ 10時00分	大柵集会所前	午後 2時10分～ 2時15分
新田倉（梶原工務店前）	午前10時10分～ 10時20分	日野（市川正末宅前）	午後 2時25分～ 2時30分
コモアしおつ石の公園	午前10時40分～ 11時40分	上ノ山（志村喜好宅前）	午後 2時40分～ 2時45分
鶴川（志村雅士宅前）	午後 1時10分～ 1時20分		

#### ■桐原・西原地区 4月13日（月）

会場（敬称略）	受付時間	会場（敬称略）	受付時間
旧尾続分校前	午前 8時40分～ 8時45分	旧六藤分校前	午前10時50分～ 10時55分
用竹（石井梅子宅前）	午前 8時50分～ 8時55分	藤尾（蔵春院前）	午前11時05分～ 11時10分
初戸（長田助成宅前）	午前 9時10分～ 9時15分	日寄橋横	午前11時20分～ 11時25分
腰掛集会所前	午前 9時25分～ 9時30分	消防署桐原出張所前	午前11時30分～ 11時35分
飯尾区民会館前	午前 9時50分～ 9時55分	大垣外（網野治行宅前）	午前11時40分～ 11時45分
原地区集会所前	午前10時00分～ 10時05分	旧日原バス停留所前	午前11時55分～ 12時00分
市役所西原出張所駐車場	午前10時15分～ 10時25分	旧桐原支所入口	午後 0時05分～ 0時10分
田和（橋本土建前）	午前10時35分～ 10時45分		

#### ■島田・巖地区 4月14日（火）

会場（敬称略）	受付時間	会場（敬称略）	受付時間
田野入（大房商店横）	午前 9時30分～ 9時35分	八ツ沢老人福祉センター前	午前11時05分～ 11時20分
鶴島（神明社前）	午前 9時40分～ 9時50分	JAクレイン巖支店前	午前11時30分～ 11時45分
鶴島（榛名屋商店前）	午前 9時55分～ 10時10分	杖突（水越徳宅前）	午後 1時10分～ 1時15分
駒門（薬師堂前）	午前10時15分～ 10時20分	久保（小俣清一郎宅前）	午後 1時20分～ 1時30分
新田水防会館前	午前10時30分～ 10時40分	川合会館前	午後 1時40分～ 1時45分
上新田消防庫前	午前10時45分～ 10時50分	JR四方津駅前	午後 1時55分～ 2時05分
松留つどいの家前	午前10時55分～ 11時00分	コモアしおつ風の公園	午後 2時15分～ 2時45分

# 市職員の給与状況等をお知らせします

平成31年4月1日現在における上野原市職員の給与や職員数などの人事行政運営状況などをお知らせします。  
 なお、総務省の地方公共団体給与情報等公表システムに基づく給与・定員管理などの公表は、後日、市ホームページで行いますので、ご覧ください。  
 ▶問い合わせ 総務課人事担当 ☎62-3117

## 6. 職員給与費の状況（普通会計予算）

区分	職員数 (A)	給与費				1人あたり給与 (B/A)
		給料	職員手当	期末勤勉手当	計 (B)	
平成31年度	223	886,181千円	174,998千円	369,561千円	1,430,740千円	6,416千円

※(1) 職員手当には、退職手当を含みません。(2) 職員数および給与費は、当初予算に計上された額です。

## 7. 職員の平均給料月額等の状況

区分	平均給料月額	平均年齢
一般行政職	324,500円	44.3歳
技能労務職	315,300円	53.5歳
消防職	303,000円	39.9歳

## 8. 職員の初任給の状況

区分	初任給	年齢
一般行政職	大学卒 180,700円	22歳
	高校卒 148,600円	18歳
消防職	大学卒 209,700円	22歳
	高校卒 167,700円	18歳

## 10. 主な職員手当の状況

区分	内容
期末勤勉手当	(平成30年度支給割合)
	6月期 1.225月分 0.900月分
	12月期 1.375月分 0.950月分
	計 2.60月分 1.85月分
退職手当	(支給率) 自己都合 勤続20年 19.6695月分 24.586875月分
	勤続25年 28.0395月分 33.27075月分
	勤続35年 39.7575月分 47.7090月分
	最高限度額 47.7090月分 47.7090月分
	1人あたり(自己都合) (勤続・定年) 平均支給額 8,185千円 20,935千円

※退職手当の1人あたり平均支給額は、前年度に退職した全職種に係る職員に支給された平均額です。

## 11. 特別職の報酬等の状況

区分	給料月額等	期末手当
給料	市長 765,000円	6月期 1.775月分
	副市長 618,000円	12月期 1.925月分
	教育長 560,000円	計 3.70月分
報酬	議長 310,000円	6月期 1.60月分
	副議長 280,000円	12月期 1.75月分
	議員 260,000円	計 3.35月分

## 9. 職員の経験年数別、学歴別平均給料月額の状況

区分	経験年数	10年以上	20年以上	25年以上	30年以上
		15年未満	25年未満	30年未満	35年未満
一般行政職	大学卒	271,400円	358,500円	379,100円	396,100円
	高校卒	—	320,600円	360,000円	368,400円
技能労務職	大学卒	—	—	—	—
	高校卒	—	270,500円	—	334,400円
消防職	大学卒	—	373,500円	—	388,700円
	高校卒	252,800円	—	360,600円	383,600円

※経験年数とは、採用後の在職年数に採用時の前歴換算年数を加えた年数です。

区分	全職種	
特殊勤務手当	支給職員数	—
	1人あたり平均支給月額	—
	手当の種類(手当数)	2種
時間外勤務手当	手当の名称	診療手当 出勤手当
	支給職員数	153人
	1人あたり平均支給月額	33,700円

区分	内容
扶養手当	①配偶者 6,500円
	②子 1人につき10,000円
	③父母・孫等 1人につき6,500円
	※特定期間の子については、1人につき5,000円を加算
	※特定期間とは、15歳に達する日以降最初の4月1日から22歳に達する日以降最初の3月31日までです。
住居手当	借家の場合(12,000円を超える家賃を払っている職員)家賃の額に応じて27,000円を限度に支給
通勤手当	①交通機関利用の場合は運賃相当額を全額支給 ②自動車等使用者は通勤距離が片道2km以上の場合に通勤距離に応じて支給

## 1. 職員の採用状況（平成30年度）

職種	採用者数
一般行政職	6
消防職	3
医療職	0
再任用	5
合計	14

## 2. 事由別退職者数の状況（平成30年度）

職種	定年	勸奨	普通	死亡	任期満了	計
一般行政職	6		4		5	15
消防職	5		1			6
技能労務職						0
医療職						0
合計	11	0	5	0	5	21

※普通とは、退職者の自己都合などによる退職のことです。

## 4. 年齢別職員構成の状況

区分	20歳未満	20歳23歳	24歳27歳	28歳31歳	32歳35歳	36歳39歳
職員数	1	11	21	23	15	14
区分	40歳43歳	44歳47歳	48歳51歳	52歳55歳	56歳59歳	60歳以上
職員数	23	33	26	21	45	9

■職員数合計 242名（平成31年4月1日現在）

## 5. 人件費の状況（普通会計決算）

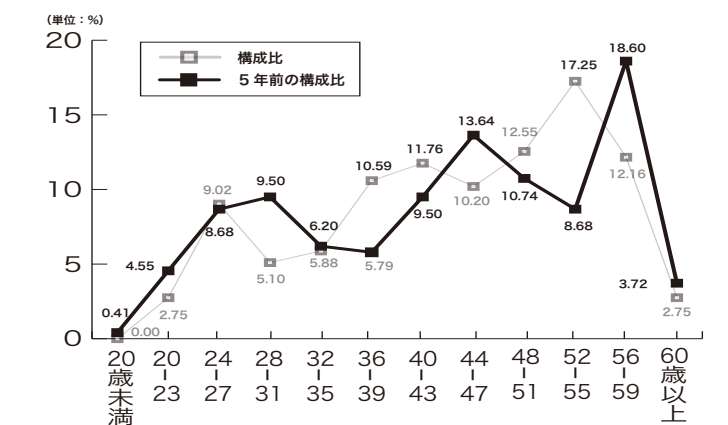
区分	住民基本台帳人口	歳出額 (A)	実質収支	人件費 (B)	人件費率 (B/A)
平成30年度	23,366人	10,267,282千円	433,653千円	2,030,466千円	19.8%

(1) 人件費には、議員報酬・手当、委員等報酬および市長等特別職の給与等を含みます。  
 (2) 住民基本台帳人口は、平成31年1月1日現在の数です。

## 3. 部門別職員数の状況

区分	部門	職員数 H30.4.1	職員数 H31.4.1	対前年増減数
一般行政	議会	4	4	0
	総務	43	45	2
	税務	16	14	△2
	労働	0	0	0
	農林水産	7	8	1
	商工	3	3	0
	土木	17	15	△2
	民生	40	39	△1
	衛生	19	18	△1
	小計	149	146	△3
特別行政	教育	16	16	0
	消防	57	55	△2
	小計	73	71	△2
会公営企業計等	病院	0	0	0
	水道	7	6	△1
	下水道	3	3	0
	国保・介護	16	16	0
	小計	26	25	△1
総合計		248	242	△6

※(1) 職員数は、一般職に属する職員であり、教育長を含みます。  
 (2) 基準日や会計上の基準が異なるため、「職員給与費の状況」の職員数Aとは、一致しません。





# うえのはら健康家族

●問い合わせ 子育て保健課 (☎62-4134)



## 保健師からのメッセージ No.87

今月のテーマ

### 『子どもの肥満について考えよう!』

近年食生活の欧米化や外遊び時間の減少などにより、子どもの肥満が増えていると言われています。子どもの肥満は、およそ70%が大人の肥満へと移行すると考えられていて、高血圧・糖尿病・脂質異常症などの生活習慣病を合併する可能性が高くなります。そのため、子どもの頃からの肥満予防が大切です。

#### 《判定方法》

子どもの肥満の判定には、「肥満度」が用いられています。

肥満度 = (体重 - 標準体重) / 標準体重 × 100 (%)

幼児では、肥満度15%以上は太り気味、20%以上はやや太りすぎ、30%以上は太りすぎとされ、学童では、肥満度20%以上を軽度肥満、30%以上を中等度肥満、50%以上は高度肥満となります。

#### 《市の状況》

平成30年度の市の5歳児健診では、受診児114人中、やや太りすぎが3人(2.6%)、太りすぎが1人(0.9%)でした。また、小学生の状況は、全児童853人中、軽度肥満56人(6.6%)、中等度肥満36人(4.2%)、高度肥満は7人(0.8%)でした。

#### 《子どもの肥満の原因》

肥満の原因のほとんどは、摂取エネルギーが消費エネルギーを上回るために起こる単純性肥満によるものです。食事・おやつ・ジュースなどの過剰摂取、食事内容のバランスの悪さなどにより起こります。

また、スマホの普及などにより室内で過ごす時間が増えていることも要因ではないかと考えられています。



#### 《肥満予防のポイント》

##### ①食事時間は同じ時間に

できる限り定期的に食事をするように心がけましょう。また、「22時以降」や「寝る前」にはなるべく食事をしないように心がけてください。

##### ②食事のバランスを見直す

主食(ごはん、パン、麺)、副菜(野菜、きのこ、いも、海藻)、主菜(肉、魚、卵、大豆製品)、牛乳・乳製品、果物の5つの項目をバランスよくとる必要があります。

##### ③食べる量を見直す

バランスよく食べていても、食事の量が多すぎると太りやすくなります。

家で食べるときは、大皿で出すのではなく一人分ずつ取り分けるようにすると、子どもが食べている量がわかるようになり、食べる量を親が管理することもできます。

##### ④楽しく運動をする

まずは外遊びに誘うことから始めてもらい、体を動かすこと=楽しいという意識を持つことが大切です。

子どもの肥満は、運動が苦手になる場合が多く、自分に自信がつけづらくなるなど、精神面に影響を与える可能性も指摘されています。子どもの将来のためにも、今までの生活を振り返り、改善すべき点がある場合には、食事のことや運動のことなど、お子さんと話してみてください。そして、親子で一緒に取り組んで欲しいと思います。

## 保健だより

●申込み・問い合わせ 子育て保健課 (☎62-4134)

### ★乳幼児健診

	実施日	該当児
4か月児	4月8日(水)	R1年11月6日~12月5日生
9か月児	4月8日(水)	R1年6月1日~7月1日生
1歳6か月児	3月11日(水)	H30年8月1日~8月31日生
3歳児	3月11日(水)	H28年11月1日~11月30日生
5歳児	3月18日(水)	H27年2月1日~4月1日生

※詳細については、該当児にお知らせを郵送します。

### ★歯周疾患検診

◎対象者 市内に住民登録があり令和2年4月1日までに40歳・45歳・50歳・55歳・60歳・65歳・70歳になる人  
※40歳と45歳の方は、無料で受診できます。

◎検診料 800円  
◎医療機関 県歯科医師会加盟の歯科医院  
◎申込み 医療保健担当へ電話で申し込みください。  
◎有効期限 3月31日(火)

### ★子ども予防接種週間

3月1日(日)~7日(土)は、「子ども予防接種週間」です。まだ、接種していない予防接種があればこの機会に接種しましょう。

## 伝言板

### 脳ドックを受診しよう (上野原市立病院)

#### ▶基本検査項目

- ①診察(問診)、身長、体重、血圧測定
- ②血液、生化学的検査
- ③頭頸部MRI・MRA

▶検診料金 32,400円(税込)

※オプション: 頸動脈超音波検査 5,940円(税込)

▶実施日時 3月28日(土)午後、4月25日(土)午後

▶定員 4名

※詳しくは、お問い合わせください。

●問い合わせ 上野原市立病院 (☎62-5121)

### ★春の検診のご案内

◎対象者 市内に住民登録があり、令和3年4月1日までに20歳以上になる人

[集団検診] 午前実施

#### ◎会場・日程

<総合福祉センターふじみ>

4月9日(木)、10日(金)、11日(土)、12日(日)

<上野原西小学校> 5月16日(土)

<秋山小学校> 6月6日(土)

◎検査項目 特定(基本)検診・大腸がん、肺がん、胃がん、乳がん、腹部超音波検査、PSA血液検査(前立腺)

※定員になり次第締切ります。

※秋の検診と婦人科検診の日程や内容など、詳細は広報うえのはら4月号「保健事業のご案内」をご覧ください。

### ★がん検診推進事業のご案内

がん検診推進事業は、特定の年齢に達した人に対して、市が「がん検診無料クーポン券」を配布し、がん検診の受診促進を図る事業です。

《がん検診無料クーポン券》

▶有効期限 3月31日(火)

※この事業は、乳がん検診と子宮頸がん検診が対象です。  
※まだ、受診されていない人は、無料で受診することができます。

※受診機関は、委託医療機関となります。

●問い合わせ 医療保健担当へお問い合わせください

#### CHECK!!



市立病院では看護師を募集しています。見学会、病院説明会を実施予定。詳しくは、市立病院ホームページ看護師募集サイトをご覧ください。



### お知らせチェックリスト

#### 令和3年成人式について

社会教育課社会教育担当（☎ 62-3409）

- 市では、令和3年成人式を次のとおり実施します。
- 日時 令和3年1月10日（日）
- 会場 もみじホール
- 対象者 平成12年4月2日から平成13年4月1日までに生まれた人
- ※招待状は送付しませんので、該当する人は直接会場にお越しください。
- ※式当日に市内に住所がなくても、本市出身者の人はご参加ください。
- ※大幅な駐車スペースを要する車でお越しの際は、あらかじめご連絡ください。ご連絡のない場合は駐車をお断りする場合があります。



### 戸籍届出のときは 人口動態職業・産業調査の記入をお願いします

市民課窓口担当（☎ 62-3112）

厚生労働省では、今後の厚生労働行政に活用する基礎資料を作成するため、毎年人口動態調査を実施しています。また、国勢調査が行われる年度には、人口動態職業・産業調査を併せて実施します。

#### 《人口動態調査、人口動態職業・産業調査》

人口動態調査とは、みなさんからの出生・死亡・死産・婚姻・離婚の各届書をもとに、出生や死亡の状況などを調べるものです。また、国勢調査が行われる年度には、人口動態職業・産業調査を実施し、各届書に『職業の記入』、死亡届には、『産業の記入』をお願いしています。調査期間中に届出をされる人は、ご協力をお願いします。

- 調査期間 4月1日から令和3年3月31日まで
- 対象者 出生、死亡、死産、婚姻、離婚の届出をされる人
- 調査方法 各届書の届出時に職業を記入していただきます。

#### 《記入例》

- ・教師、看護師などの人  
『専門・技術職』
  - ・一般事務員などの人  
『事務職』
  - ・小売店主、販売店員、営業職などの人  
『販売職』
  - ・美容師、調理師、飲食店主、ホームヘルパーなどの人  
『サービス職』
- ※死亡届には、『農業、建設業、不動産業』といった産業も併せて記入していただきます。
- ※市民課窓口には『出生・死亡・死産・婚姻・離婚の届出をされる人』をお願い（職業・産業例示表）を備えていますので、参考のうえ、記入してください。

有料広告

**(有) 和田工務店**

夢をカタチに。  
家族に寄り添う  
家づくりは  
和田工務店。

〒409-0111 上野原市桐原9616 ☎ 67-2311

屋根・外壁・板金・雨樋一式  
**新島工業株式会社**

一緒に働きませんか？  
**職人・見習い大募集！**

手に職をつけて長期安定収入\*社保完備\*昇給有\*未経験者優遇\*  
お気軽にお電話ください！

**TEL:090-5413-4348**

### 国民健康保険被保険者証（保険証） の更新

市民課国保年金担当（☎ 62-3112）

- 保険証の更新 現在お使いの国民健康保険証の有効期限は、3月31日です。4月1日からは新しい保険証をお使いください。新しい保険証は、世帯主様あてに簡易書留でお送りします。
- 保険証の有効期限の変更について 国民健康保険証の有効期限は、例年3月31日でしたが、4月からは、翌年7月31日に変更します。令和3年8月1日以降、満70歳～74歳を対象とする高齢受給者証と一体化した保険証に変更するためです。今回お送りする保険証の有効期限は、令和3年7月31日までとなっておりますのでご注意ください。
- 国民健康保険の届け出について 国民健康保険の加入や脱退には届け出が必要です。  
【加入するとき】  
・転入したとき  
・会社などの健康保険をやめたとき、など  
【脱退するとき】  
・転出するとき  
・会社などの健康保険に加入したとき、など

### 移送サービス事業

長寿介護課地域包括支援担当（☎ 62-3128）

- 市では、在宅の要介護高齢者に対し、交通不便の解消と自立支援の助けとなることを目的に、移送サービス事業を実施しています。
- 事業内容 自宅から市内の病院または福祉施設への送迎
  - 対象者 要介護認定者
  - 利用回数 年間最大片道48回まで
  - 利用日時 平日午前8時30分から午後4時30分まで（土日祝日、年末年始を除く）
  - 申請 事業の利用には、利用申請書を提出してください

あなたの身近な不動産パートナー  
**Best home 有限会社ベストホーム**

土地・建物の購入・売却・相続などの相談、  
新築・リフォーム、お任せください。

山梨県上野原市上野原1001 協栄ビル1階  
☎ 0554-63-6101

### うえのはら、桜の名所大野貯水池 大目桜まつり開催のお知らせ！！

- 市内桜の名所として知られている大野貯水池広場で、満開の桜を見ながら楽しいひと時を過ごしてみませんか。
- 日時 4月5日（日） 午前9時45分～午後4時
  - 場所 大野貯水池広場
  - 内容 桜の名所として知られる大野貯水池広場で、三頭太鼓、ジョイソーラン、福前体操やカラオケ等も行われ露店も出店します。満開の桜を見ながら楽しいひと時を過ごしてみませんか。



問 大目観光協会（大目出張所 66-2002）

### 食の自立支援事業

長寿介護課地域包括支援担当（☎ 62-3128）

- 市では、在宅の一人暮らし高齢者などのお宅にお弁当を配食し、併せて安否確認を行う事業を実施しています。
- 対象者 住民税非課税世帯の人で、65歳以上のひとり暮らしの人または高齢者世帯でいずれかが虚弱な場合。
  - 利用日 月～土曜日（日曜・祝日・年末年始除く）
  - 利用料金 1食400円
  - 申請 事業の利用には、利用申請書を提出してください。

有料広告

**町の便利なお店**

金物・土木建築資材・塗料・水道部品・  
物置・カーポート家庭用品・ガラス修理

**株式会社 富田** 国道沿いに大きな駐車場あり  
お買い物は、お車でどうぞ！！

〒409-0112 上野原市上野原3261  
☎ 0554-63-1331（代）日曜・祝日定休日国道20号 やましん横



## 春季火災予防運動が実施されます

消防総務課予防担当 (☎ 62-4671)

- 期間 3月1日(日)～3月7日(土)
- 2019年度全国統一防火標語「ひとつずつ いいね！で確認 火の用心」
- 重点目標
  - (1) 住宅防火対策の推進
  - (2) 乾燥時及び強風時の火災発生防止対策の推進
  - (3) 放火火災防止対策の推進
  - (4) 特定防火対象物等における防火安全対策の徹底
  - (5) 製品火災の発生防止に向けた取組の推進
  - (6) 多数の者が集合する催しに対する火災予防指導等の徹底
  - (7) 林野火災予防対策の推進
- 住宅防火いのちを守る7つのポイント①寝たばこは、絶対にやめる。②ストーブは、燃えやすいものから離れた位置で使用する。③ガスこんろなどのそばを離れるときは、必ず火を消す。④逃げ遅れを防ぐために、住宅用火災警報器を設置する。⑤寝具、衣類及びカーテンからの火災を防ぐために、防災品を使用する。⑥火災を小さいうちに消すために、住宅用消火器等を設置する。⑦お年寄りや身体の不自由な人を守るために、隣近所の協力体制をつくる。
- 住宅用火災警報器の重要性①建物火災による死傷者の約9割は、住宅で発生しています。②住宅火災による死傷者は、全国で年間1,000人を超えています。③住宅火災による死亡原因の6割以上が逃げ遅れです。
- 10年たったら、とりカエル住宅用火災警報器は、古くなると電子部品の寿命や電池切れなどで火災を感知しなくなることがあります。10年を目安に交換しましょう。
- 期間中に消防団によるサイレン等の吹鳴がありますので、ご理解とご協力をお願いします。



## 家族介護慰労金事業

長寿介護課地域包括支援担当 (☎ 62-3128)

- 市では、家族介護者の労をねぎらい、負担軽減を図る目的で家族介護慰労金を支給しています。
- 対象者 要介護4・5の要介護者と同居し常時在宅において介護している人
  - 支給額
    - ①年間通して入院および介護サービスの利用が10日以内の人 年額60,000円 または
    - ②各月の入院およびショートステイ利用が月の半分以上の人 月額1,200円
  - 申請 3月中に支給申請書を提出してください。  
※対象年度内の介護サービス利用状況を調査し、支給決定します。



## 令和2年度交通災害共済

生活環境課生活環境担当 (☎ 62-3114)

- 令和2年度の交通災害共済の加入申し込みが3月1日より開始されます。交通災害共済とは、加入者が交通事故による災害にあった場合に、被害の程度によって見舞金をお支払いする制度です。
- 加入条件 上野原市に住所を有し住民記載台帳に記載されている人(他県などに転出している学生は加入できません。)
  - 共済期間 4月1日(中途加入の場合は、その翌日)～令和3年3月31日
  - 掛金 1人年額500円
  - 申込窓口 上野原市役所、秋山支所、各出張所、市指定の金融機関  
※詳しくは、お問い合わせください。

## 水泳をはじめよう！！春の短期水泳教室受付中！！

登録料	1,100円(会員は無料)
会費	6,600円(5日間)
時間	12:15～13:20

※火・日曜日を除く ※送迎バスあります(5名以上)

3月30日(月)～4月4日(土)

上野原スポーツクラブ 0554-63-6222

上野原市民プール内

詳しくはお電話でお問い合わせ下さい

アルバイト募集中！ 時給：930円(研修時は850円)

## 中央公民館「上野原自然探検隊」隊員募集！

社会教育課社会教育担当 (☎ 62-3409)

- 対象者 新小学3年生～新小学6年生
- 定員 20名  
※定員を大幅に超えた場合は、抽選となります。
- コーディネーター 大月東中学校 小俣和弥教諭
- 目的 ①次世代を担う子どもたちの環境に対する意識を高める。②自然に対する感性を培い、豊かな心を育てる。
- 活動場所・期間 市内周辺をフィールドに、4月から翌年3月までの1年間(月1回土曜日実施予定)
- 参加条件 ①1年間参加する意思があること、②保護者の同意があること、③安全に野外活動ができること、④協力して集団活動ができること、⑤保護者の責任において集合場所(主にもみじホール)まで来られること。
- 参加費 年間1万2千円
- 申込期限 3月13日(金)  
※詳しくは、お問い合わせください。

## 介護予防元気いきいき事業 参加者募集

長寿介護課地域包括支援担当 (☎ 62-3128)

- 市では、「いつまでも住み慣れた地域で元気に若々しく過ごしていただく」ために、仲間を集め共に介護予防活動に取り組む元気いきいき事業を実施しています。
- 対象者 市内にお住まいの概ね60歳から70歳代の人
  - 定員 10名(定員になり次第締め切ります。)
  - 場所 総合福祉センターふじみ3階機能回復訓練室
  - 参加料 1回1人200円
  - 日時 4月8日より毎週水曜日、週1回3ヶ月間
  - 内容 マシンを使用した運動、ストレッチ、体操など



## 市林業研究会が設立されました



市林業研究会 (☎ 62-3330)

- 市林業研究会は、平成30年11月に林業への就労意欲のある人から林業に関わる活動を何かやっていきたいとの声があがり設立されました(令和元年12月末会員数23名)。市林業研究会では、地域に根差した森とともに生きる暮らしを通じて『癒やされる、感動する、健康になる、面白い、元気になれる、素敵な出会いがある、新しい自分を発見できる』といった会員の幸福と地域社会の発展を目指しみんなで活動しています。
- 当会活動にご興味のある人がいらっしゃいましたら気軽にお問い合わせください。
- 問い合わせ先メール kitaturu@aria.ocn.ne.jp



## 「はるカフェ」にお越しください

にんじんホーム・上野原 (☎ 62-6222)

- 日時 3月15日(日) 午前11時～午後2時  
※都合のよい時間にお越しください。
- 場所 にんじんホーム・上野原(上野原522)
- 対象者 認知症の人とその家族、地域住民の人  
※どなたでも自由に参加できます。
- 内容 カフェとランチ、グループトーク(気軽なおしゃべり、介護相談)  
「認知症ってむずかしい？」(上野原市立病院 認知症認定看護師)
- 費用 無料  
※昼食は希望制で自己負担となります。  
※お茶とお菓子を用意しています。  
※『はるカフェ』は、対象となる人が気軽にのんびり集える交流の場です。ぜひ一度気軽な気持ちでお越しください。  
※この事業は、市の委託事業です。



おもてなしのやまなし知事表彰 申込み・問い合わせ 産業振興課商工観光担当 (☎ 62-3119)

# 上野原市観光ボランティアガイド連絡協議会 おもてなしのやまなし知事表彰受賞！！



1月30日(木)、上野原市観光ボランティアガイド連絡協議会が「おもてなしのやまなし知事表彰」を受賞しました。

上野原市観光ボランティアガイド連絡協議会は、市内の山々をはじめ、古い歴史が残る甲州街道を中心に、登山客や観光客のガイドを行うなど、市内観光のPR活動に貢献したことが認められ、今回の受賞に至りました。

今回の受賞を受け、小山会長は「私たちガイド一同はこの受賞を励みとして、上野原市の豊富で魅力的な自然・文化の観光資源をより一層多くみなさんに知っていただくよう、決意を新たにしたい」と話しました。

# 令和2年度 観光ボランティアガイドを募集します！



市の歴史・文化・自然・観光地等を観光客に案内すること、市への理解を深め、観光客の誘致と定着を図り、観光振興を促進するため、「上野原市観光ボランティアガイド」を募集します。

- 内容 観光客などに観光地(史跡・ハイキングコース等)案内・市観光事業等をPR
- 対象者 市の歴史・文化・自然・ハイキングコースなどの観光資源に精通している人、または興味のある人
- ガイドの登録 ガイドの登録を希望される人は、「上野原市観光ボランティアガイド申込書」を提出してください。また、登録された人には研修を受けていただきます。

※登録の有効期間は2年間です。

パブリック・コメントを募集します

- 案件 第2期上野原市まち・ひと・しごと創生総合戦略(案)
- 提出方法 「パブリック・コメント意見等提出用紙」の様式に必要事項を記入のうえ、郵送、持参、ファックス、メールのいずれかの方法で提出して下さい。
- 提出先 △持参または郵送の場合▽ 〒409-0192 上野原市上野原3832 上野原市役所政策秘書課 政策担当 △FAX▽ 62-5333 政策秘書課政策担当宛 △メール▽ seisaku@city.uenohara.lg.jp
- 募集期限 3月19日(木)

※詳細は、市ホームページをご覧ください。

▼問い合わせ・申込み 政策秘書課政策担当 (☎ 62-3191)

## 流木・流木チップを無料配布

相模川水系ダム管理事務所 (☎ 042-684-3521)

ダムに流れ着いた流木をオブジェとして使ってみてはいかがでしょうか？また、流木チップはダムに流れ着いた流木を砕いているため、庭づくりや園芸などに利用できます。

※機械で積み込みのお手伝いをします(期間限定)。  
※配布場所など詳しくはお問い合わせ下さい。相模川水系ダム管理事務所HP内にも掲載しています。  
※異物が混入している可能性がございますが、ご了承願います。

## 応急手当講習について

消防総務課警防救急担当 (☎ 62-4112)

- 日時 3月28日(土) 午前9時～正午
  - 場所 消防本部庁舎2階会議室
  - 内容 普通救命講習(成人の心肺蘇生法、AED使用方法、異物除去法、止血法)
  - 定員 15名
  - 受講資格 市内在住者または市内在勤、在学の中中学生以上
  - 申込期限 3月19日(木)
  - 費用 無料
- ※軽い運動ができる服装でお越しください。

## Sunday Picnic

ハシドイ (☎ 090-4096-2968)

- 日時 4月12日(日) 午前11時～午後6時
- 雨天延期予備日 4月19日/26日
- 会場 市中央防災公園
- イベント内容 FOOD&DRINK、ART&CRAFT、SOUNDSYSTEM 上野原市近隣で人気の飲食店や物販店などが多数出店。さらに上野原を拠点に活動するU.C.J.のサウンドシステムが音楽を提供するなど他にはない特別な空間になります。



## 3月1日は「山梨いのちの日」です

福祉課障害福祉担当 (☎ 62-4133)

山梨県では、3月1日を「山梨いのちの日」と定め、自殺予防対策の周知啓発に取り組んでいます。

生きづらさを感じている人は、一人で悩まずに、相談窓口までお電話してください。

また、市では、上野原市社会福祉協議会に委託し、精神保健福祉士による専門相談も実施しています。

なお、周囲の人は、普段と様子が違うと感じたら、まずは、声をかけるところから始めてください。

- こころの健康相談(上野原市社会福祉協議会) ☎ 070-4320-2502
- こころの健康相談統一ダイヤル ☎ 0570-064-556

## 救急車を適正に利用しよう！

消防総務課警防救急担当 (☎ 62-4112)

消防署の救急車で搬送された人の約50%が軽症患者(入院の必要のない人)となっています。真に緊急を要する人のために、救急車の適正利用をお願いします。

尊い命を救うために、市民のみなさんのご理解とご協力をお願いします。



## うえのはら少年少女合唱団の 団員を募集します

社会教育課社会教育担当 (☎ 62-3409)

- 対象者 新小学1年生～新中学3年生
  - 目的 合唱の練習や発表を通して、音楽の活動をする喜びを得るとともに、音楽活動の基礎的な能力を培います。
  - 指導者 金谷奈津絵先生
  - 活動場所 上野原市もみじホール 3階 会議室5・6
  - 活動期間 毎月2回 土曜日 午前10時～正午
  - 参加費 年間1,500円
  - 申込期限 3月19日(木)
- ※ピアノ伴奏者も募集しています。興味のある人はぜひお問い合わせください。



# すくすく育て うえのはらっ子

～我が家の主役～



上野原地区 今野 衣愛ちゃん(6歳1か月)  
瞳さんの長女

“もうすぐ小学生だね。勉強もバスケも頑張ろうね。”



上野原地区 五十嵐 寿敏くん(6歳7か月)  
吉平くん(3歳11か月)

友哉さん、いずみさんの長男、次男

“仲良く元気に大きくなーれ！だいすきだよ！”

《募集》わが家の主役に掲載する写真を募集しています。掲載を希望される人は、政策秘書課までお問い合わせください。政策秘書課秘書広報担当(☎62-3191)

## ～子育てサポート情報～

### ●子育て支援センターを利用しよう!!

市では、上野原こども園内と巖こども園内の2か所に、子育て支援センターを設置しています。子育て支援センターは、親子で自由に遊ぶことができ、親同士の交流や情報交換、悩みの相談ができる場所です。毎月、誕生会、お話広場、子育て講座など、多数の行事を行っています。ぜひ、ご利用ください。

- 【対象者】市内に住所がある人、市内に勤務されている人、市内の学校に在学している人で次の項目に該当する人
  - ・就学前のお子さんと保護者
  - ・妊婦さん
  - ・子育て支援活動をされている人
- 【利用期間】毎週月曜日～金曜日(祝日・年末年始を除く)
- 【利用時間】午前9時～午後0時30分、午後2時30分～4時
  - ※相談受付：午前8時30分～午後4時30分
  - ※ランチルーム：午前11時30分～午後0時30分



## ～子育て応援掲示板～

### ●『島田子育て&地域カフェ』

【日時】3月5日(木) 午前10時～正午  
【場所】島田コミュニティセンター  
※息抜きやお友達づくりにどうぞ。  
※気軽にお越しください。  
【問い合わせ】代表者 佐藤(☎63-1519)

### ●子育てサロン『あそびにおいでよ!』

【日時】3月12日・26日(木) 午前10時～正午  
【場所】新一区集会所  
【内容】親子が安心して遊べ、ママ友がつかれる。子育ての悩みなどを気軽に相談できる第2の実家のような場所です。  
【問い合わせ】代表者 作田(☎090-9134-7827)

### ●『子育てサロン\*ぽかぽか\*ひろば』

【日時】3月10日(火)  
【場所】コモア内4丁目ウエスト集会所  
【内容】ベビーマッサージ午前10時～10時40分、幼児リトミック午前11時～正午、ジュニアリトミック午後4時～5時  
【問い合わせ】山本(☎090-4420-3521)(☎63-6623) 参加希望の人は事前にご連絡ください。

### ●『たまひよDX』

【日時】3月21日(土) 午前10時～正午  
【場所】コモア内4丁目ウエスト集会所  
【内容】『たまひよDX』は、成長・発達がゆっくり。マイペース?なお子さんの健やかな育ちを願う会です。お子さんの年齢は問いません。  
【問い合わせ】代表者 森本(☎080-5112-3142)  
※日時が変更になることがあります。参加希望の人は事前にご連絡ください。

### ●『さいはら遊びのがっこう』

【日時】3月8日(日) 午前11時半～午後2時  
【場所】西原 体験宿「したで」の庭  
【持ち物】おにぎり等、飲み物、子供の着替え  
【問い合わせ】代表者 石井(☎080-6536-3520)

### ～人の動き～

人口と世帯(令和2年2月1日現在)		
	人口等	対前月比
人口	22,958人	-12
男性	11,491人	0
女性	11,467人	-12
世帯	9,991世帯	8

## おめでた・おくやみ

誕生

- 大目地区 富田桃佳(琢磨)
- 甲東地区 和智幹士(正人)
- 巖地区 水越愛華(宏光) 加藤月恩(浩仁) 石崎結依菜(光雄)
- 白須しき(信哉)

- 島田地区 太田杏菜(広基)

- 上野原地区 山口大輔(剛) 佐藤千華・叶羽(成浩) 山口陽菜乃(智則)

- 秋山地区 小笠原羽花(大都)

婚姻

- 大鶴地区 加藤州湖=清水紀衣

死亡

- 大目地区 坂本さかよ(修) 石井朝俊(浩俊)
- 大鶴地区 木田幸隆(猛)
- 巖地区 多田實(修)
- 島田地区 上條嘉道(宇道) 山口進(小向正人) 梶原わい(洋明)

- 安藤あつ子(元司) 平本季子(貢)

- 上野原地区 棚本榮(俊明) 宮川喜代志(路子) 相馬勝(廣子) 細田仁之(紀子) 富田亘(雅春)

- 桐原地区 石井長子(俊誠) 白鳥喜久江(初男)

- 秋山地区 藤本章子(誠次)

()は、誕生の場合が保護者、死亡の場合が届出人です。

【敬称略順不同】

=1月届出分=

## 広報うえのはら おトクーポン

クーポンは、切り取ってお使いください。

おトクーポン  
おトクーポン  
おトクーポン

ファミリ-ヨウハラダ  
上野原2012 ☎0554(62)3225  
国産品ランチ、別着、男性用・婦人用各種

正統の25%引き

おトクーポン  
おトクーポン  
おトクーポン

Cafe & Restaurant  
ジーナ SIEG  
上野原3632 ☎0554(63)2882  
1枚で当日4名様まで(11時半～18時までの間に限る)

デザートセット500円(通常600円)

おトクーポン  
おトクーポン  
おトクーポン

島田自動車工業(株)  
鶴島1946-1 ☎0554(62)4614  
1枚で車2台まで、オイル・交換(含む)要事前予約

オイル交換1000円OFF

おトクーポン  
おトクーポン  
おトクーポン

ヨガロン カナ・ロータ  
ハツ派1562 ☎090-6948-2559  
1枚で5名様まで(各1人1回限り)

ヨガ体験レッスン初回1000円!

おトクーポン  
おトクーポン  
おトクーポン

ヨガロン 上野原  
☎080-4407-5957  
1枚で1回まで

ヨガ体験レッスン初回500円を無料!



●●●上野原市立病院 3月の外来診療 ●問い合わせ 市立病院 (☎ 62-5121)

診療時間	月曜日		火曜日		水曜日		木曜日		金曜日		土曜日	
	倉田	小池	倉田	村田	長坂 (浩)	内科医師	長坂 (浩)	岡本・村田	長坂 (浩)	岡本・村田	竹内	第3土曜日・予約
内 科	午前 初診	倉田	小池	倉田	村田	長坂 (浩)	内科医師	長坂 (浩)	岡本・村田	長坂 (浩)	竹内	第3土曜日・予約
一 般 外 科	午前 予約	長坂 (浩) 三澤・片山	岡本・村田 石井・片山	藤来 長坂 (浩)	長坂 (浩) 濱	岡本・村田 進藤						
神 経 内 科	午前	栗田			瀧山							
小 児 科	午前	赤羽	深尾	須長	沢登	成澤						
脳神経外科	午前	長坂	長坂	長坂	山梨大非常勤医師	長坂						
外 科	午前		遠藤	富岡	外科非常勤医師							
胸 部 外 科	午後				平良 予約のみ							
皮 膚 科	午前	大沼			三井							
	午後						長谷部					
整 形 外 科	午前	水原・藤岡	田・藤岡	戸島・谷口	須田	金沢・藤岡						
眼 科	午前	村田 (博)			村田 (博)	村田 (博)						
	午後	村田 (博)			杉谷	村田 (博)						
耳鼻咽喉科	午前				松岡							
	午後						小佐野					
泌 尿 器 科	午前				村石					小松	診療日 3/7、28	
婦 人 科	午前					山梨大非常勤医師 (受付 8:00 ~ 10:30)						
西原診療所	午後				内科医師 第1・3木曜日のみ							
秋山診療所	午前	岡本			古屋					上條		
	午後	岡本										

※この案内は、2月14日現在のものです。都合により変更・休診となる場合があります。

※小児科の夜間・休日診療などは、「富士・東部小児初期救急医療センター」で行っています。

富士東部小児初期救急医療センター (☎ 0555-24-9977)

※小児科予防接種の受付時間は、午後2時～3時15分です。

※診療の受付時間は、午前8時～11時30分、午後2時～4時です。

※もの忘れ外来は予約制です。予約の問い合わせは、午前8時30分～午後5時です。

※診察の予約変更の問い合わせ時間は、平日午後1時～4時です。

※電話での問い合わせ受付時間は、午前8時30分～午後5時です。

●●●3月の各種相談日・申請期限・窓口業務

区分	日時	場所
児童巡回相談	12日(木) (要予約 ☎ 62-4133) 午前10:00～午後3:00	市総合福祉センター
児童家庭相談室	毎週月曜日～金曜日(祝日除く) 午前8:30～午後5:00	子育て保健課 子育て支援担当 ☎ 62-1199
母子父子家庭相談	毎週月曜日～金曜日(祝日除く) 午前8:30～午後5:00	子育て保健課 子育て支援担当 ☎ 62-4134
ふれあい福祉相談	毎週木曜日 午前10:00～午後3:00	市総合福祉センター
人権相談	10日(火) 27日(金) 午前10:00～正午	市総合福祉センター 2階生活相談室
行政相談	16日(月) 午前10:00～正午	市役所1階会議室A

区分	日時	場所
結婚相談所	毎週日曜日 午前10:00～午後3:00	市総合福祉センター ☎ 63-3800
学校カウンセラー教育相談	毎週月曜日～金曜日 (祝日除く) 午前8:30～午後4:00	もみじホール相談室 ☎ 63-5700 ☎ 0120-28-7830
消費生活相談	毎週月・木曜日(祝日除く) 午前9:00～午後4:00	生活環境課生活環境担当 ☎ 62-3114
農地売買・賃借申請書提出	3月の申請書提出期限 10日(火)	上野原市農業委員会(産産課課内) ☎ 62-3119
市税収納・納税相談	29日(日) 午前9:00～正午	税務課カウンター ☎ 62-3113
市民課日曜窓口	29日(日) 午前9:00～正午	市民課カウンター ☎ 62-3112

リンデン  
だより

LINDEN DAYORI

市立図書館

一般書

◇『平蔵の母』  
逢坂剛/著 文藝春秋

◇『占』  
木内昇/著 新潮社

児童書

○『雷のあとに』  
中山聖子/作 岡本よしろう/絵 文研出版

○『県知事は小学生?』  
演野京子/作 橋はしこ/絵 PHP研究所

絵本

◆『ちらしずし』  
はまのゆか/作 光村教育図書

◆『じぶんではなをかめるかな』  
深見春夫/作・絵 岩崎書店

図書館イベント

◆子ども映画会

『パディントン・ベア』  
日時 3月14日(土)  
午前10時～10時25分・午後2時～2時25分

◆リンデンドーム朗読館

『里わの(わ)』久世光彦/作 ほか  
日時 3月22日(日) 午後2時～  
◎上野原朗読の会

◆親子芸文講座

『ピース教室』  
日時 3月28日(土) 午後1時～

◆ライブラリーキッズルーム

～英語絵本おはなし会～  
日時 3月7日(土) 午前11時～  
～子どもおはなし図書館～  
～『しろいおひげなにたべた?』～  
日時 3月17日(火) 午前11時～

◆おはなし会

『うえきばちです』ほか  
日時 3月21日(土) 午後2時30分～  
◎たんぼぼ会

※ライブラリーキッズルーム終了後、幼児と保護者を対象に会議室を開放します。ぜひご利用ください。

<開館時間>

●水・金・土・日 午前9時30分～午後5時

●火・木 午前9時30分～午後7時

【問い合わせ】市立図書館 ☎ 63-5241

スマイル  
ニュース

SMILE NEWS

# 159

男女共同参画推進委員会

活動を振り返って

男女共同参画推進委員会の任期2年ももうすぐ終わろうとしています。各委員のみなさんから、活動を振り返ってもらいました。

■ 女性議員が半数もいる大磯町に視察に行ってきましたが、初めての経験で、いい機会に恵まれました。女性議員の方たちに対応していただきましたが、こんな町もあるんだと感じました。

■ 落語の口演、大磯町の視察、女性社長のインタビューといろいろな企画に取り組んで、充実した2年でした。スマイルニュースも読んでもらう工夫をしたいと思います。区長さんなどとも話し合っていたと思っています。

■ 勉強になりました。ジェンダーギャップ指数が121位とまた順位が下がってショックを受けています。他の国がジェンダー平等が進んでいるのに、日本は止まったままです。

■ 大磯町で実感したことは大きかった。市内でのアピールがもっとできるとよいと思っています。具体的なアイデアを出していきたい。

■ マンガの原稿をみんなで検討しているときも真剣に意見を出し合ったことが印象に残っています。「読んでるよ」と言われたことがうれしかったです。

■ みなさんが一生懸命勉強したと思います。女性社長のインタビューが印象に残っています。地域に密着しながら、市民へのアピールをもっとする必要があります。

【問い合わせ】市男女共同参画推進委員会  
(総務課総務担当内) ☎ 62-3117

定休日/水曜 営業時間/9:00～18:00  
定休日/水曜 営業時間/11:30～20:00  
定休日/水曜 営業時間/8:30～18:00  
定休日/日・祝日 営業時間/8:30～18:00  
定休日/日・祝日 営業時間/9:00～21:00  
定休日/不定休 営業時間/10:00～11:30

※本券1枚につき1名まで使用可能です。  
※本券を使用の際は、必ず注文時に提示してください。  
※本券の使用は現金払いのみ有効で、他の割引・クーポンとの併用はできません。  
※クーポン券は、現金とのお引き換えはできません。  
※有効期限：2020年3月末日まで

※本券1枚につき4名まで使用可能です。  
※本券を使用の際は、必ず注文時に提示してください。  
※本券の使用は現金払いのみ有効で、他の割引・クーポンとの併用はできません。  
※クーポン券は、現金とのお引き換えはできません。  
※有効期限：2020年3月末日まで

※本券1枚につき2名まで使用可能です。  
※本券を使用の際は、必ず注文時に提示してください。  
※本券の使用は現金払いのみ有効で、他の割引・クーポンとの併用はできません。  
※クーポン券は、現金とのお引き換えはできません。  
※有効期限：2020年3月末日まで

※本券1枚につき5名まで使用可能です。(一人一回限り)  
※本券を使用の際は、必ず注文時に提示してください。  
※本券の使用は現金払いのみ有効で、他の割引・クーポンとの併用はできません。  
※クーポン券は、現金とのお引き換えはできません。  
※有効期限：2020年3月末日まで



# 上野原 PhotoRecord



## 牛倉神社節分祭 鬼は外、福は内！！

2月3日(月)、牛倉神社で、牛倉神社節分祭が行われました。節分とは立春の前日、季節の切り替えを行う行事で、それまでの厄を払い、心新たに新しい季節を迎える行事です。牛倉神社節分祭では豆、福銭などがまかれると、子供から大人まで多くの来場者が袋を持ち上げたり、手を伸ばしたりして盛り上がりました。



## 上野原駅おすすめフェア 魅力を発信！八王子駅で上野原市をPR！

2月13日(木)～15日(土)、JR八王子駅改札前「やまたまや」で、上野原駅おすすめフェアが開催されました。「上野原市の旨いものめぐり」をテーマに、ひなづる漬け、あんどうなつなどの、おすすめ商品が販売されました。改札前では、観光案内・移住案内・各種パンフレットを配布するイベントも行われ、市の登山情報を求める来場者などで賑わいました。



## 国重要無形民俗文化財「無生野大念仏」 山梨県で唯一現存する大念仏



2月9日(日)、秋山地区無生野集会所で、無生野大念仏が行われました。これは、地域のみなさんが集まり念仏を唱える行事で、「念仏踊り」「踊り念仏」とも呼ばれ、国の重要無形民俗文化財に指定されています。この大念仏は、病気平癒や衰気復活の意味があり、建武の新政で鎌倉幕府を倒すのに貢献した護良親王と雛鶴姫の追善供養のためにはじまったと伝えられています。

## 租税知識と青色申告制度推進書道コンクール 「税を考える」書道コンクール！



2月3日(月)～14日(金)、市役所1階ロビーで、令和元年度「租税知識と青色申告制度推進書道コンクール」入選作品の展示が行われました。これは、区域内中学生を対象に、北都留青色申告宣言の街推進委員会が主催するもので、上野原市・小菅村・丹波山村の明るい社会づくり、租税知識の高揚を図るため開催したものです。

# OKOSHITAI



今回のオコシタイ通信は、上野原市西原に移住し活動されているご夫妻、また、協力隊の活動内容をご紹介します。

# オコシタイ通信

上野原市  
地域おこし協力隊

vol. 24

～活動報告！～

## 自分でできることを増やしていくことの喜びを伝えたい

御主人の裕治さんは、竹カゴ作りのワークショップを、奥様の容子さんは、着物をリメイクしてモンペを作るワークショップを主にされています。お二人とも東京生まれ東京育ちのこと。

「子どもの頃、東京の自然も少ない地で、周りの友達がお金をかけてゲームやラジコンをしているのに、疑問を持った。釣りなどのお金がかからない遊びをするのが好きだった。」と話す裕治さん。

「ワークショップを通して、竹カゴは自分でも編めることを経験してもらい、『お金でモノを買う』という選択肢だけではなく、自分の手でも作れるという意識が変わってくれたら、嬉しい。ものを作る人を育てたい。」と、語ってくれました。

田舎暮らしに憧れていた容子さんと共に、「モノを大切にすること」と「お金には替えられない経験や生き方」を示す仲良し夫婦である「八百戸」さんの活動をぜひ応援してください。(詳しくはコチラ <https://www.facebook.com/yaoto.nora/>)



## 林業担当 岡部隊員

うえのはらハーブガーデン農場長 長田恵美子様とのコラボレーションにより、野菜用『舟形経木バスケット』をいちやまマート上野原店様にて試験販売することができました。



## キヌア担当 吉野隊員

冬は、落ち葉を集めたり、竹を伐採して、落ち葉を入れる枠を作っています。ひなづる漬けのカブも少し栽培しました。来年度は、キヌアの栽培を本格的に行えるように、がんばります！そして、上野原市の若手農家さん達とも何か活動したいと考えています。



## 西原担当 岩澤隊員

杉の伐採作業の手伝いをしています。また舞茸や椎茸の植菌をするほど木用の木の選別なども行っています。



 上野原市地域おこし協力隊 Facebook  
⇒日々発見したものを毎日更新中!!  
【<https://www.facebook.com/uenohara.jp>】

オコシタイ通信 2か月に1回程度、上野原市地域おこし協力隊の活動などを報告します。協力隊の活動情報は、Facebookでご確認ください。